

ส่วนที่ ๒ ยุทธศาสตร์การพัฒนาองค์กรปกครองส่วนท้องถิ่น

๑. ความสัมพันธ์ระหว่างแผนพัฒนาระดับมหภาค

๑.๑ แผนยุทธศาสตร์ชาติ ๒๐ ปี (พ.ศ.๒๕๖๑ - ๒๕๘๐)

โดยที่รัฐธรรมนูญแห่งราชอาณาจักรไทย มาตรา ๖๕ กำหนดให้รัฐพึงจัดให้มียุทธศาสตร์ชาติเป็นเป้าหมายการพัฒนาประเทศอย่างยั่งยืน ตามหลักธรรมาภิบาลเพื่อใช้เป็นกรอบในการจัดทำแผนต่างๆ ให้สอดคล้องและบูรณาการกันเพื่อให้เกิดเป็นพลังผลักดันร่วมกันไปสู่เป้าหมายดังกล่าว โดยให้เป็นไปตามที่กำหนดในกฎหมายว่าด้วยการจัดทำยุทธศาสตร์ชาติ และต่อมาได้มีการตราพระราชบัญญัติการจัดทำยุทธศาสตร์ชาติ พ.ศ.๒๕๖๐ มีผลบังคับใช้เมื่อวันที่ ๑ สิงหาคม ๒๕๖๐ โดยกำหนดให้มีการแต่งตั้งคณะกรรมการยุทธศาสตร์ชาติเพื่อรับผิดชอบในการจัดทำร่างยุทธศาสตร์ชาติ กำหนดวิธีการการมีส่วนร่วมของประชาชนในการจัดทำร่างยุทธศาสตร์ชาติ ในการติดตาม การตรวจสอบ และการประเมินผล รวมทั้งกำหนดมาตรการส่งเสริมและสนับสนุนให้ประชาชนทุกภาคส่วนดำเนินการให้สอดคล้องกับยุทธศาสตร์ชาติ

เพื่อเป็นไปตามที่กำหนดในพระราชบัญญัติการจัดทำยุทธศาสตร์ชาติ พ.ศ.๒๕๖๐ คณะกรรมการยุทธศาสตร์ชาติได้แต่งตั้งคณะกรรมการจัดทำยุทธศาสตร์ชาติด้านต่างๆ รวม ๖ คณะอันประกอบด้วย คณะกรรมการจัดทำยุทธศาสตร์ชาติด้านความมั่นคง คณะกรรมการจัดทำยุทธศาสตร์ชาติด้านการสร้างความสามารถในการแข่งขัน คณะกรรมการจัดทำยุทธศาสตร์ชาติด้านการพัฒนาและเสริมสร้างศักยภาพทรัพยากรมนุษย์ คณะกรรมการจัดทำยุทธศาสตร์ชาติด้านการสร้างโอกาสและความเสมอภาคทางสังคม คณะกรรมการจัดทำยุทธศาสตร์ชาติด้านการสร้างการเติบโตบนคุณภาพชีวิตที่เป็นมิตรต่อสิ่งแวดล้อม และ คณะกรรมการจัดทำยุทธศาสตร์ชาติด้านการปรับสมดุลและพัฒนาระบบการบริหารจัดการภาครัฐเพื่อรับผิดชอบในการดำเนินการจัดทำร่างยุทธศาสตร์ชาติให้เป็นไปตามหลักเกณฑ์ วิธีการ และเงื่อนไขที่กำหนดตลอดจนได้จัดให้มีการรับฟังความคิดเห็นของประชาชนและหน่วยงานของรัฐที่เกี่ยวข้องอย่างกว้างขวางเพื่อประกอบการพิจารณาจัดทำร่างยุทธศาสตร์ชาติตามที่กฎหมายกำหนดแล้ว

ยุทธศาสตร์ชาติ ๒๐ ปี (พ.ศ.๒๕๖๑ - ๒๕๘๐) เป็นยุทธศาสตร์ชาติฉบับแรกของประเทศไทย ตามรัฐธรรมนูญแห่งราชอาณาจักรไทย ซึ่งจะต้องนำไปสู่การปฏิบัติเพื่อให้ประเทศไทยบรรลุวิสัยทัศน์ “ประเทศไทยมีความมั่นคง มั่งคั่ง ยั่งยืน เป็นประเทศพัฒนาแล้ว ด้วยการพัฒนาตามหลักปรัชญาของเศรษฐกิจพอเพียง” ภายในช่วงเวลาดังกล่าว เพื่อความสุขของคนไทยทุกคน

สถานการณ์ แนวโน้ม วิสัยทัศน์ และเป้าหมายในการพัฒนาประเทศ

๑. บทนำ

การพัฒนาประเทศไทยนับตั้งแต่แผนพัฒนาเศรษฐกิจและสังคมแห่งชาติ ฉบับที่ ๑ เป็นต้นมาได้ส่งผลให้ประเทศมีการพัฒนาในทุกมิติ ทั้งในด้านเศรษฐกิจที่ประเทศไทยได้รับการยกระดับเป็นประเทศในกลุ่มบนของกลุ่มประเทศระดับรายได้ปานกลาง ในด้านสังคมที่มีการพัฒนาคุณภาพชีวิตของประชาชนส่งผลให้ประเทศไทยหลุดพ้นจากการเป็นประเทศยากจน และในด้านสิ่งแวดล้อมที่ประเทศไทยมีข้อได้เปรียบในหลากหลายเชิงนิเวศ อย่างไรก็ตาม ประเทศไทยยังมีความท้าทายต่อการพัฒนาที่สำคัญ อาทิ อัตราการขยายตัวทางเศรษฐกิจในปี พ.ศ.๒๕๖๐ ที่ร้อยละ ๓.๙ ถือว่าอยู่ในระดับต่ำกว่าศักยภาพ เมื่อเทียบกับร้อยละ ๖.๐ ต่อปีในช่วงเวลาเกือบ ๖ ทศวรรษที่ผ่านมา โดยมีสาเหตุหลักจากการชะลอตัวของการลงทุนภายในประเทศและสถานการณ์เศรษฐกิจโลกที่ยังไม่ฟื้นตัวได้เต็มที่โครงสร้างเศรษฐกิจไทยที่ยังไม่สามารถขับเคลื่อนด้วยนวัตกรรมได้อย่างเต็มประสิทธิภาพภาคบริการและภาคเกษตรมีผลิตภาพการผลิตในระดับต่ำ ขาดการนำเทคโนโลยีเข้ามาเพิ่ม

ประสิทธิภาพในการผลิต ประกอบกับแรงงานไทยยังมีปัญหาเรื่องคุณภาพและสมรรถนะที่ไม่สอดคล้องกับความต้องการในการขับเคลื่อนการพัฒนาของประเทศ

นอกจากนั้น ศักยภาพและคุณภาพของประชากรไทยทุกช่วงวัยยังคงเป็นปัจจัยท้าทายสำคัญต่อการพัฒนาประเทศ แม้ว่าการเข้าถึงระบบบริการสาธารณสุข การศึกษา บริการสาธารณสุข โครงสร้างพื้นฐานต่างๆ และการคุ้มครองทางสังคมอื่นๆ ของคนไทยมีความครอบคลุมเพิ่มมากขึ้น แต่ยังคงมีปัญหาเรื่องคุณภาพการให้บริการที่มีมาตรฐานแตกต่างกันระหว่างพื้นที่ ซึ่งเป็นหนึ่งในสาเหตุหลักที่ทำให้ประเทศไทยยังคงมีปัญหาค่าความเหลื่อมล้ำในหลายมิติ ขณะที่ปัญหาด้านความยากจนยังคงเป็นประเด็นท้าทายในการยกระดับการพัฒนาประเทศให้ประชาชนมีรายได้สูงขึ้นและแก้ปัญหาความเหลื่อมล้ำอย่างยั่งยืน ขณะเดียวกันการวางกลยุทธ์ระยะยาวในการฟื้นฟู การใช้ และการรักษาทรัพยากรอย่างบูรณาการเพื่อการพัฒนาประเทศที่ผ่านมายังขาดความชัดเจน ส่งผลให้ทรัพยากรธรรมชาติและสิ่งแวดล้อมของประเทศยังมีปัญหาการใช้อย่างสิ้นเปลืองและเสื่อมโทรมลงอย่างรวดเร็ว

ทั้งนี้ ปัญหาดังกล่าวข้างต้นมีสาเหตุส่วนหนึ่งมาจากประสิทธิภาพการบริหารจัดการภาครัฐ การพัฒนาประเทศขาดความต่อเนื่องและความยืดหยุ่นในการตอบสนองต่อความต้องการและปัญหาของประชาชน ขณะที่ความมั่นคงภายในประเทศยังมีหลายประเด็นที่ต้องเสริมสร้างให้เกิดความเข้มแข็ง ลดความขัดแย้งทางความคิดและอุดมการณ์ที่มีรากฐานมาจากความเหลื่อมล้ำ ความไม่เสมอภาค การขาดความเชื่อมั่นในกระบวนการยุติธรรม และปัญหาการขาดเสถียรภาพทางการเมืองตลอดจนส่งเสริมคนในชาติให้ยึดมั่นสถาบันหลักเป็นศูนย์รวมจิตใจให้เกิดความรักและความสามัคคี

ในขณะเดียวกัน การเปลี่ยนแปลงโครงสร้างประชากรที่มีสัดส่วนประชากรวัยแรงงาน และวัยเด็กที่ลดลงและประชากรสูงอายุที่เพิ่มขึ้นอย่างต่อเนื่อง จะเป็นปัจจัยเสี่ยงสำคัญที่จะทำให้การพัฒนาประเทศในมิติต่างๆ มีความท้าทายมากขึ้น ทั้งในส่วนของเสถียรภาพทางการเงินการคลังของประเทศในการจัดสวัสดิการเพื่อดูแลผู้สูงอายุที่เพิ่มสูงขึ้น การลงทุนและการออม การเจริญเติบโตทางเศรษฐกิจของประเทศ ความมั่นคงทางสังคม การบริหารจัดการทรัพยากรธรรมชาติอย่างยั่งยืนซึ่งจะเป็นประเด็นท้าทายต่อการขับเคลื่อนประเทศไปสู่การเป็นประเทศพัฒนาแล้ว

๒. ปัจจัยและแนวโน้มที่คาดว่าจะส่งผลต่อการพัฒนาประเทศ

แม้ว่าประเทศไทยจะมีตำแหน่งที่ตั้งที่สามารถเป็นศูนย์กลางในการเชื่อมโยงในภูมิภาค และเป็นประตูสู่เอเชีย แต่การที่มีอาณาเขตติดกับประเทศเพื่อนบ้านหลายประเทศ ทำให้ปัญหาด้านเขตแดนกับประเทศเพื่อนบ้านยังคงเป็นความท้าทายด้านความมั่นคงในอนาคต นอกจากนี้ ประเทศไทยยังคงต้องให้ความสำคัญกับปัญหาด้านความมั่นคงอื่นๆ ที่มีความซับซ้อน ละเอียดอ่อน และมีความเชื่อมโยงกันหลายมิติ ที่อาจเป็นประเด็นท้าทายต่อการสร้างบรรยากาศความไว้วางใจระหว่างรัฐกับประชาชนและระหว่างประชาชนกับประชาชน ซึ่งรวมถึงการสร้างสามัคคีของคนในชาติที่จะนำไปสู่การแก้ปัญหาความขัดแย้งระหว่างกลุ่มประชากรไทยที่มีแนวคิดและความเชื่อที่แตกต่างกันอย่างยั่งยืนนอกจากนี้ การขยายอิทธิพลและการเพิ่มบทบาทของประเทมหาอำนาจ ที่อาจก่อให้เกิดการเปลี่ยนแปลงไปสู่ระบบหลายขั้วอำนาจ หรือเกิดการย้ายขั้วอำนาจทางเศรษฐกิจ ซึ่งอาจส่งผลกระทบต่อเสถียรภาพทางเศรษฐกิจของประเทศในอนาคต ขณะที่องค์กรที่ไม่ใช่รัฐ องค์กรการระหว่างประเทศ และบริษัทข้ามชาติ จะมีบทบาทมากขึ้นในการกำหนดกฎ ระเบียบ ทิศทางความสัมพันธ์และมาตรฐานสากลต่างๆ ทั้งในด้านความมั่นคง และเศรษฐกิจ รวมทั้งการรวมกลุ่มเศรษฐกิจและการเปิดเสรีในภูมิภาคที่นำไปสู่ความเชื่อมโยงในทุกระบบ อาจก่อให้เกิดความเสี่ยงด้านอาชญากรรมข้ามชาติและเศรษฐกิจนอกระบบ รวมทั้งปัญหายาเสพติด การค้ามนุษย์ และการลักลอบเข้าเมือง

ในทางกลับกัน ความเปลี่ยนแปลงจากโลกาภิวัตน์และความก้าวหน้าทางวิทยาศาสตร์และเทคโนโลยีที่ได้รับการพัฒนาอย่างก้าวกระโดดจะก่อให้เกิดนวัตกรรมอย่างพลิกผัน อาทิ เทคโนโลยีปัญญาประดิษฐ์ อินเทอร์เน็ตในทุกสิ่ง การวิเคราะห์ข้อมูลขนาดใหญ่ หุ่นยนต์และโดรน เทคโนโลยีพันธุกรรมสมัยใหม่ และเทคโนโลยีทางการเงิน ซึ่งตัวอย่างแนวโน้มการพัฒนาเทคโนโลยีอย่างก้าวกระโดดเหล่านี้ คาดว่าจะเป็นปัจจัยสนับสนุนหลักที่ช่วยทำให้เศรษฐกิจโลกและเศรษฐกิจไทยมีแนวโน้มที่จะกลับมาขยายตัวได้เข้มแข็งขึ้น แนวโน้มสำคัญที่จำเป็นต้องมีการติดตามอย่างใกล้ชิด อาทิ การรวมกลุ่มทางการค้าและการลงทุนที่จะมีความหลากหลายเพิ่มมากขึ้น การแข่งขันที่คาดว่าจะรุนแรงขึ้นในการเพิ่มผลิตภาพและสร้างความหลากหลายของสินค้าและบริการที่ตอบโจทย์รูปแบบชีวิตใหม่ๆ

นอกจากนั้น ประเทศไทยคาดว่าจะเข้าสู่การเป็นสังคมสูงวัยระดับสุดยอดในปี ๒๕๗๔ จะก่อให้เกิดโอกาสใหม่ๆ ในการตอบสนองความต้องการของกลุ่มผู้บริโภคนสูงวัยที่จะมีสัดส่วนเพิ่มขึ้นอย่างต่อเนื่อง รวมทั้งการคาดการณ์ว่าครอบครัวไทยจะมีขนาดเล็กลงและมีรูปแบบที่หลากหลายมากขึ้นประชากรในประเทศไทยจะมีช่วงอายุที่แตกต่างกันและจะมีกลุ่มคนช่วงอายุใหม่ๆ เพิ่มขึ้น ซึ่งจะส่งผลกระทบต่อทัศนคติและพฤติกรรมที่แตกต่างกัน ดังนั้น การเตรียมความพร้อมของประชากรให้มีคุณภาพและการนำเทคโนโลยีที่เหมาะสมมาใช้ในการผลิตและการบริการของประเทศจะเป็นความท้าทายสำคัญในระยะต่อไป

ในขณะเดียวกัน โครงสร้างประชากรที่เข้าสู่สังคมสูงวัย อาจทำให้เกิดความต้องการแรงงานต่างชาติเพิ่มมากขึ้นเพื่อทดแทนจำนวนแรงงานไทยที่ลดลง ซึ่งปัจจัยด้านการเปิดเสรีในภูมิภาคและความก้าวหน้าของการพัฒนาระบบคมนาคมขนส่งในภูมิภาคจะทำให้การเคลื่อนย้ายแรงงานและการย้ายถิ่นมีความสะดวกมากขึ้น และเป็นปัจจัยสำคัญที่จะทำให้เกิดการเคลื่อนย้ายประชากรเข้าออกประเทศเพิ่มมากขึ้น โดยเฉพาะในกลุ่มประชากรที่มีศักยภาพซึ่งมีแนวโน้มในการเคลื่อนย้ายไปเรียนหรือทำงานในทั่วทุกมุมโลกสูงขึ้น ทั้งนี้ การย้ายถิ่นส่วนใหญ่มีวัตถุประสงค์เพื่อแสวงหาโอกาสทางเศรษฐกิจที่ดีขึ้น จึงอาจจะเป็นไปได้ที่ประเทศไทยจะยังคงเป็นประเทศผู้รับของประชากรจากประเทศเพื่อนบ้านขณะที่ประชากรไทยโดยเฉพาะแรงงานทักษะอาจมีแรงจูงใจในการย้ายถิ่นไปยังประเทศที่มีระดับการพัฒนาที่ดีกว่า อาจทำให้การแย่งชิงแรงงานมีความรุนแรงมากขึ้น ซึ่งจะยิ่งทำให้เกิดความเสี่ยงต่อการเจริญเติบโตทางเศรษฐกิจและการเปลี่ยนแปลงของบริบทสังคมไทย

นอกจากนี้ ผลกระทบจากการเปลี่ยนแปลงสภาพภูมิอากาศคาดว่าจะมีความรุนแรงมากขึ้นทั้งในเชิงความผันผวน ความถี่ และขอบเขตที่กว้างขวางมากขึ้น ซึ่งจะสร้างความเสียหายต่อชีวิตและทรัพย์สิน ระบบโครงสร้างพื้นฐานที่จำเป็น ตลอดจนระบบผลิตทางการเกษตรที่สัมพันธ์ต่อเนื่องกับความมั่นคงด้านอาหารและน้ำ ขณะที่ระบบนิเวศต่างๆ มีแนวโน้มเสื่อมโทรมลง และมีความเป็นไปได้ค่อนข้างสูงในการสูญเสียความสามารถในการรองรับความต้องการของมนุษย์ได้อย่างมีประสิทธิภาพอย่างไรก็ดี ระดับความรุนแรงของผลกระทบอันเกิดจากการเปลี่ยนแปลงภูมิอากาศโลกและความเสื่อมโทรมของระบบนิเวศต่าง ๆ ดังกล่าวที่แต่ละประเทศจะต้องเผชิญจะมีความแตกต่างกัน ทำให้การเป็นสังคมสีเขียวการรักษาระบบนิเวศและบริหารจัดการทรัพยากรธรรมชาติและสิ่งแวดล้อมอย่างบูรณาการจะได้รับความสำคัญและความสนใจจากนานาประเทศรวมทั้งประเทศไทยเพิ่มมากขึ้น พลังงานทดแทนและพลังงานทางเลือกรวมถึงการสร้างสมดุลความมั่นคงด้านพลังงานและอาหารมีแนวโน้มที่จะมีความสำคัญเพิ่มมากขึ้นกฎระเบียบและข้อตกลงด้านสิ่งแวดล้อมจะมีความเข้มข้นและเข้มงวดขึ้น โดยกรอบการพัฒนาตามข้อตกลงระหว่างประเทศต่างๆ ที่สำคัญ เช่น เป้าหมายการพัฒนาที่ยั่งยืนและบันทึกความตกลงปารีสจะได้รับนำไปปฏิบัติอย่างจริงจังมากยิ่งขึ้น

แนวโน้มเหล่านี้จะก่อให้เกิดความท้าทายต่อการพัฒนาประเทศในหลายมิติ ทั้งในส่วนของ การจ้างงานและอาชีพ สาขาการผลิตและบริการใหม่ๆ ความมั่นคงของประเทศอันเกิดจากภัยคุกคามและความเสี่ยงด้านอื่นๆ ที่ซับซ้อนขึ้น อาชญากรรมไซเบอร์ รูปแบบการก่อสงครามที่ใช้เทคโนโลยีเป็นเครื่องมือ การเคลื่อนย้ายอย่างเสรีและรวดเร็วของผู้คน เงินทุน ข้อมูลข่าวสาร องค์กรความรู้ เทคโนโลยีและสินค้าและบริการ การปรับตัวต่อการเปลี่ยนแปลงสภาพภูมิอากาศที่รวดเร็วและคาดการณ์ได้ยาก การเกิดขึ้นของโรคระบาด และโรคอุบัติใหม่ที่จะส่งผลให้การเฝ้าระวังด้านการสาธารณสุขในประเทศมีความสำคัญมากขึ้น อาจนำไปสู่ปัญหาความเหลื่อมล้ำที่ทวีความรุนแรงมากขึ้นได้ หากไม่มีมาตรการที่มีประสิทธิภาพในการป้องกันและรองรับผลกระทบต่างๆ ที่คาดว่าจะเกิดขึ้น ซึ่งรวมถึงการเตรียมความพร้อมเพื่อรองรับการเปลี่ยนแปลงทางเทคโนโลยีและนวัตกรรมแบบพลิกผันที่จะเกิดขึ้นอย่างรวดเร็วโดยเฉพาะอย่างยิ่งหากการเข้าถึงเทคโนโลยี โครงสร้างพื้นฐาน และองค์ความรู้สมัยใหม่มีระดับความแตกต่างกันระหว่างกลุ่มประชากรต่างๆ โดยการเปลี่ยนแปลงทางเทคโนโลยีและนวัตกรรมดังกล่าวจะส่งผลต่อการจ้างงานและอาชีพที่จะมีรูปแบบและลักษณะงานที่เปลี่ยนไป มีความต้องการแรงงานที่มีสมรรถนะสูงเพิ่มมากขึ้น หลายอาชีพอาจหายไปจากตลาดงานในปัจจุบันและบางอาชีพจะถูกทดแทนด้วยระบบอัตโนมัติโดยเฉพาะอาชีพที่ต้องการทักษะระดับต่ำ ก่อให้เกิดความเสี่ยงต่อความมั่นคงและคุณภาพชีวิตของประชาชนที่ปรับตัวไม่ทันหรือขาดความรู้และทักษะที่ทันกับยุคสมัยที่เปลี่ยนแปลงไปกระแสโลกาภิวัตน์จะทำให้เกิดการพัฒนารายความเป็นเมือง วิถีชีวิตที่เปลี่ยนไปอย่างรวดเร็ว รวมทั้งการเปลี่ยนแปลงทางสภาพภูมิอากาศที่อาจจะมีผลกระทบรุนแรงมากขึ้น ซึ่งปัจจัยทั้งหมดดังกล่าวจะส่งผลให้ปัญหาความยากจนและความเหลื่อมล้ำของประเทศมีความซับซ้อนมากยิ่งขึ้น

จากปัจจัยและแนวโน้มที่คาดว่าจะส่งผลต่อการขับเคลื่อนการพัฒนาประเทศในมิติต่างๆ ข้างต้น เห็นได้ว่าบริบทและสภาพแวดล้อมทั้งภายในและภายนอกประเทศมีแนวโน้มที่จะเปลี่ยนแปลงอย่างรวดเร็ว มีพลวัตสูง และมีความซับซ้อนหลากหลายมิติ ซึ่งจะส่งผลต่ออนาคตการพัฒนาประเทศอย่างมาก ดังนั้น การพัฒนาประเทศจึงจำเป็นต้องมียุทธศาสตร์การพัฒนาที่ครอบคลุมทุกมิติและทุกด้านการพัฒนาที่เกี่ยวข้อง มีความร่วมมือในลักษณะประชารัฐจากภาคส่วนต่างๆ ในรูปแบบของหุ้นส่วนการพัฒนาที่เป็นการดำเนินงานอย่างบูรณาการ เนื่องจากทุกมิติการพัฒนามีความเกี่ยวข้องซึ่งกันและกัน โดยประเทศไทยจำเป็นต้องมีทรัพยากรมนุษย์ที่มีคุณภาพ มีความรู้ สมรรถนะ และทักษะที่สอดคล้องกับการเปลี่ยนแปลงต่างๆ สามารถรู้เท่าทันและปรับตัวให้สามารถดำเนินชีวิตได้อย่างมีความสุข มีอาชีพที่มั่นคง สร้างรายได้ ท่ามกลางความเปลี่ยนแปลงกฎเกณฑ์และกติกาใหม่ๆ และมาตรฐานที่สูงขึ้น โดยเฉพาะในโลกที่มีการเปลี่ยนแปลงอย่างรวดเร็วซึ่งจำเป็นต้องมีการพัฒนาระบบและปัจจัยส่งเสริมต่างๆ ที่เกี่ยวข้องไปพร้อมกัน ทั้งในส่วนของระบบการเรียนการสอน และการพัฒนาทักษะฝีมือที่สอดคล้องกันกับการพัฒนาของคนในแต่ละช่วงวัย ระบบบริการสาธารณะ โครงสร้างพื้นฐาน รวมทั้งการให้ความสำคัญกับการส่งเสริมเทคโนโลยีและนวัตกรรม เพื่อให้ประเทศไทยสามารถยกระดับเป็นเจ้าของเทคโนโลยีและนวัตกรรมก้าวทันโลก จากการต่อยอดการพัฒนาบนพื้นฐานนโยบายไทยแลนด์ ๔.๐ ส่งผลให้เกิดการสร้างห่วงโซ่มูลค่าทางเศรษฐกิจในทั้งภาคอุตสาหกรรม ภาคเกษตรและภาคบริการ กระจายผลประโยชน์จาก ก า ร พ ั ต ม น

ลดปัญหาความเหลื่อมล้ำ และนำไปสู่การเสริมสร้างคุณภาพชีวิตของประชาชนทุกภาคส่วน

นอกจากนี้ ประเทศไทยต้องให้ความสำคัญกับการสร้างสมดุลความมั่นคงด้านพลังงาน และอาหาร การรักษาไว้ซึ่งความหลากหลายเชิงนิเวศ การส่งเสริมการดำเนินชีวิตและธุรกิจ และการพัฒนาและขยายความเป็นเมืองที่เติบโตอย่างต่อเนื่องที่เป็นมิตรต่อสิ่งแวดล้อม พร้อมกับการมีข้อกำหนดของรูปแบบและ

กฎเกณฑ์ที่เกี่ยวข้องเกี่ยวกับลักษณะการใช้พื้นที่ที่ชัดเจน ขณะที่การพัฒนาโครงสร้างพื้นฐานและระบบโลจิสติกส์
กฎหมาย ระบบภาษีต้องมีกลยุทธ์การพัฒนาที่สามารถอำนวยความสะดวกและส่งเสริมให้ประเทศมีศักยภาพการ

-๑๔-

แข่งขันที่สูงขึ้น และสามารถใช้จุดแข็งในเรื่องตำแหน่งที่ตั้งทางภูมิศาสตร์ของประเทศให้เกิดประโยชน์ต่อการ
พัฒนาประเทศมากขึ้น รวมทั้งให้ความสำคัญของการรวมกลุ่มความร่วมมือกับนานาประเทศในระดับภูมิภาคและ
ระดับโลก เพื่อกระชับและสร้างสัมพันธ์ไมตรี เสริมสร้างความสัมพันธ์ทางการทูต ซึ่งจะก่อให้เกิดการสร้างพลังทาง
เศรษฐกิจและรักษาความมั่นคงของประเทศ โดยจำเป็นต้องสร้างความพร้อมในการที่จะยกระดับมาตรฐานและมี
การปฏิบัติให้เป็นไปตามระเบียบกติกาสากลในด้านต่างๆ ขณะเดียวกันประเทศไทยจำเป็นต้องเร่งให้มีการปฏิรูป
ระบบราชการและการเมืองเพื่อให้เกิดการบริหารราชการที่ดีและมีเสถียรภาพทางการเมือง มีการส่งเสริมคนใน
ชาติให้ยึดมั่นสถาบันหลักเป็นศูนย์รวมจิตใจเพื่อให้เกิดความรักความสามัคคี และลดความขัดแย้งภายในประเทศ
โดยที่นโยบายการพัฒนาต่างๆ จำเป็นต้องคำนึงถึงความสอดคล้องกับโครงสร้างและลักษณะพฤติกรรมของ
ประชากรที่อาจจะมีความแตกต่างจากปัจจุบันมากขึ้น

ดังนั้น ภายใต้เงื่อนไขโครงสร้างประชากร โครงสร้างเศรษฐกิจ สภาพสังคม สภาพ
ภูมิอากาศสิ่งแวดล้อม และปัจจัยการพัฒนาต่างๆ ที่เกี่ยวข้อง ส่งผลให้ประเทศไทยจำเป็นต้องมีการวางแผนการ
พัฒนาที่รอบคอบและครอบคลุม อย่างไรก็ตาม หลายประเด็นพัฒนาเป็นเรื่องที่ต้องใช้ระยะเวลาในการดำเนินงาน
เพื่อให้เกิดการปรับตัวซึ่งจะต้องหยั่งรากลึกลงไปถึงการเปลี่ยนแปลงในเชิงโครงสร้างการขับเคลื่อนการพัฒนาให้
ประเทศเจริญก้าวหน้าไปในอนาคตจึงจำเป็นต้องกำหนดวิสัยทัศน์ในระยะยาวที่ต้องบรรลุ พร้อมทั้งแนว
ยุทธศาสตร์หลักในด้านต่างๆ เพื่อเป็นกรอบในการขับเคลื่อนการพัฒนาอย่างบูรณาการบนพื้นฐานประชาธิปไตย
เพื่อยกระดับจุดแข็งและจุดเด่นของประเทศ และปรับปรุงแก้ไขจุดอ่อนและจุดด้อยต่างๆ อย่างเป็นระบบ
โดยยุทธศาสตร์ชาติจะเป็นเป้าหมายใหญ่ในการขับเคลื่อนประเทศ และถ่ายทอดไปสู่แผนในระดับอื่นๆ เพื่อนำไปสู่
การปฏิบัติทั้งในระดับยุทธศาสตร์ ภารกิจและพื้นที่ ซึ่งรวมถึงพื้นที่พิเศษต่างๆ อาทิ เขตเศรษฐกิจพิเศษชายแดน
เขตพัฒนาพิเศษภาคตะวันออกเพื่อให้เกิดการพัฒนาประเทศสามารถดำเนินการได้อย่างมั่นคง มั่งคั่ง และ ยั่งยืน

๓. วิสัยทัศน์ประเทศไทย

“ประเทศไทยมีความมั่นคง มั่งคั่ง ยั่งยืน เป็นประเทศพัฒนาแล้ว ด้วยการพัฒนาตาม
หลักปรัชญาของเศรษฐกิจพอเพียง” หรือเป็นคติพจน์ประจำชาติว่า “มั่นคง มั่งคั่ง ยั่งยืน” เพื่อสนองตอบต่อ
ผลประโยชน์แห่งชาติ อันได้แก่ การมีเอกราช อธิปไตย การดำรงอยู่อย่างมั่นคง และยั่งยืนของสถาบันหลักของ
ชาติและประชาชนจากภัยคุกคามทุกรูปแบบ การอยู่ร่วมกันในชาติอย่างสันติสุขเป็นปึกแผ่น มีความมั่นคงทาง
สังคมท่ามกลางพหุสังคมและการมีเกียรติและศักดิ์ศรีของความเป็นมนุษย์ความเจริญเติบโตของชาติ ความเป็น
ธรรมและความอยู่ดีมีสุขของประชาชน ความยั่งยืนของฐานทรัพยากรธรรมชาติสิ่งแวดล้อม ความมั่นคงทาง
พลังงานและอาหาร ความสามารถในการรักษาผลประโยชน์ของชาติภายใต้การเปลี่ยนแปลงของสภาวะแวดล้อม
ระหว่างประเทศ และการอยู่ร่วมกันอย่างสันติประสานสอดคล้องกันด้านความมั่นคงในประชาคมอาเซียนและ
ประชาคมโลกอย่างมีเกียรติและศักดิ์ศรี

ความมั่นคง หมายถึง การมีความมั่นคงปลอดภัยจากภัยและการเปลี่ยนแปลงทั้ง
ภายในประเทศและภายนอกประเทศในทุกระดับ ทั้งระดับประเทศ สังคม ชุมชน ครัวเรือน และปัจเจกบุคคล และ
มีความมั่นคงในทุกมิติ ทั้งมิติทางการทหาร เศรษฐกิจ สังคม สิ่งแวดล้อม และการเมือง เช่น ประเทศมีความมั่นคง
ในเอกราชและอธิปไตย มีการปกครองระบอบประชาธิปไตยที่มีพระมหากษัตริย์ทรงเป็นประมุข สถาบันชาติ
ศาสนา พระมหากษัตริย์มีความเข้มแข็งเป็นศูนย์กลางและเป็นที่ยึดเหนี่ยวจิตใจของประชาชน มีระบบการเมืองที่

มั่นคงเป็นกลไกที่นำไปสู่การบริหารประเทศที่ต่อเนื่องและโปร่งใสตามหลักธรรมาภิบาล สังคมมีความปรองดอง และความสามัคคี สามารถผนึกกำลังเพื่อพัฒนาประเทศ ชุมชนมีความเข้มแข็ง ครอบครัวมีความอบอุ่น ประชาชน

-๑๕-

มีความมั่นคงในชีวิต มีงานและรายได้ที่มั่นคงพอเพียงกับการดำรงชีวิต มีการออมสำหรับวัยเกษียณ ความมั่นคงของอาหาร พลังงาน และน้ำ มีที่อยู่อาศัยและความปลอดภัยในชีวิตทรัพย์สิน

ความมั่งคั่ง หมายถึง ประเทศไทยมีการขยายตัวของเศรษฐกิจอย่างต่อเนื่องและมีความยั่งยืนจนเข้าสู่กลุ่มประเทศรายได้สูง ความเหลื่อมล้ำของการพัฒนาลดลง ประชากรมีความอยู่ดีมีสุขได้รับผลประโยชน์จากการพัฒนาอย่างเท่าเทียมกันมากขึ้น และมีการพัฒนาอย่างทั่วถึงทุกภาคส่วนมีคุณภาพชีวิตตามมาตรฐานขององค์การสหประชาชาติ ไม่มีประชาชนที่อยู่ในภาวะความยากจนเศรษฐกิจในประเทศมีความเข้มแข็ง ขณะเดียวกันต้องมีความสามารถในการแข่งขันกับประเทศต่างๆ ทั้งในตลาดโลกและตลาดภายในประเทศเพื่อให้สามารถสร้างรายได้ทั้งจากภายในและภายนอกประเทศตลอดจนมีการสร้างฐานเศรษฐกิจและสังคมแห่งอนาคต เพื่อให้สอดคล้องกับบริบทการพัฒนาที่เปลี่ยนแปลงไป และประเทศไทยมีบทบาทที่สำคัญในเวทีโลก และมีความสัมพันธ์ทางเศรษฐกิจและการค้าอย่างแน่นแฟ้นกับประเทศในภูมิภาคเอเชีย เป็นจุดสำคัญของการเชื่อมโยงในภูมิภาค ทั้งการคมนาคมขนส่ง การผลิต การค้า การลงทุน และการทำธุรกิจ เพื่อให้เป็นพลังในการพัฒนา นอกจากนี้ยังมีความสมบูรณ์ในทุนที่จะสามารถสร้างการพัฒนาต่อเนื่องไปได้ ได้แก่ ทุนมนุษย์ ทุนทางปัญญา ทุนทางการเงิน ทุนที่เป็นเครื่องมือเครื่องจักร ทุนทางสังคม และทุนทรัพยากรธรรมชาติและสิ่งแวดล้อม

ความยั่งยืน หมายถึง การพัฒนาที่สามารถสร้างความเจริญ รายได้ และคุณภาพชีวิตของประชาชนให้เพิ่มขึ้นอย่างต่อเนื่อง ซึ่งเป็นการเจริญเติบโตของเศรษฐกิจที่อยู่บนหลักการใช้ การรักษาและการฟื้นฟูฐานทรัพยากรธรรมชาติอย่างยั่งยืน ไม่ใช่ทรัพยากรธรรมชาติจนเกินพอดี ไม่สร้างมลภาวะต่อสิ่งแวดล้อมจนเกินความสามารถในการรองรับและเยียวยาของระบบนิเวศ การผลิตและการบริโภคเป็นมิตรกับสิ่งแวดล้อม และสอดคล้องกับเป้าหมายการพัฒนาที่ยั่งยืน ทรัพยากรธรรมชาติมีความอุดมสมบูรณ์มากขึ้นและสิ่งแวดล้อมมีคุณภาพดีขึ้น คนมีความรับผิดชอบต่อสังคม มีความเอื้ออาทร เสียสละเพื่อผลประโยชน์ส่วนรวม รัฐบาลมีนโยบายที่มุ่งประโยชน์ส่วนรวมอย่างยั่งยืนและให้ความสำคัญกับการมีส่วนร่วมของประชาชน และทุกภาคส่วนในสังคมยึดถือและปฏิบัติตามหลักปรัชญาของเศรษฐกิจพอเพียงเพื่อการพัฒนาอย่างสมดุล มีเสถียรภาพ และยั่งยืน

โดยมีเป้าหมายการพัฒนาประเทศ คือ **“ประเทศชาติมั่นคง ประชาชนมีความสุข เศรษฐกิจพัฒนาอย่างต่อเนื่อง สังคมเป็นธรรม ฐานทรัพยากรธรรมชาติยั่งยืน”** โดยยกระดับศักยภาพของประเทศในหลากหลายมิติ พัฒนาคนในทุกมิติและในทุกช่วงวัยให้เป็นคนดี เก่ง และมีคุณภาพ สร้างโอกาสและความเสมอภาคทางสังคม สร้างการเติบโตบนคุณภาพชีวิตที่เป็นมิตรกับสิ่งแวดล้อม และมีภาครัฐของประชาชนเพื่อประชาชนและประโยชน์ส่วนรวม โดยการประเมินผลการพัฒนาตามยุทธศาสตร์ชาติ ประกอบด้วย

- ๑) ความอยู่ดีมีสุขของคนไทยและสังคมไทย
- ๒) ชีตความสามารถในการแข่งขัน การพัฒนาเศรษฐกิจ และการกระจายรายได้
- ๓) การพัฒนาทรัพยากรมนุษย์ของประเทศ
- ๔) ความเท่าเทียมและความเสมอภาคของสังคม
- ๕) ความหลากหลายทางชีวภาพ คุณภาพสิ่งแวดล้อม และความยั่งยืนของ

ทรัพยากรธรรมชาติ

- ๖) ประสิทธิภาพการบริหารจัดการและการเข้าถึงการให้บริการของภาครัฐ

๔. ประเด็นยุทธศาสตร์ชาติ

๔.๑ ยุทธศาสตร์ชาติด้านความมั่นคง

- (๑) การรักษาความสงบภายในประเทศ
- (๒) การป้องกันและแก้ไขปัญหาที่มีผลกระทบต่อความมั่นคง

-๑๖-

มั่นคงของชาติ

- (๓) การพัฒนาศักยภาพของประเทศให้พร้อมเผชิญภัยคุกคามที่กระทบต่อความ

- (๔) การบูรณาการความร่วมมือด้านความมั่นคงกับอาเซียนและนานาชาติ รวมถึงองค์กรภาครัฐและที่มีใช่ภาครัฐ

- (๕) การพัฒนากลไกการบริหารจัดการความมั่นคงแบบองค์รวม

๔.๒ ยุทธศาสตร์ชาติด้านการสร้างความสามารถในการแข่งขัน

- (๑) การเกษตรสร้างมูลค่า
- (๒) อุตสาหกรรมและบริการแห่งอนาคต
- (๓) สร้างความหลากหลายด้านการท่องเที่ยว

๔.๔ โครงสร้างพื้นฐาน เชื่อมไทย เชื่อมโลก

- (๕) พัฒนาเศรษฐกิจบนพื้นฐานผู้ประกอบการยุคใหม่

๔.๓ ยุทธศาสตร์ชาติด้านการพัฒนาและเสริมสร้างศักยภาพทรัพยากรมนุษย์

- (๑) การปรับเปลี่ยนค่านิยมและวัฒนธรรม
- (๒) การพัฒนาศักยภาพคนตลอดช่วงชีวิต
- (๓) ปฏิรูปกระบวนการเรียนรู้ที่ตอบสนองต่อการเปลี่ยนแปลงในศตวรรษที่ ๒๑
- (๔) การตระหนักถึงปัญหาของมนุษย์ที่หลากหลาย
- (๕) การเสริมสร้างให้คนไทยมีสุขภาวะที่ดี
- (๖) การสร้างสภาพแวดล้อมที่เอื้อต่อการพัฒนาและเสริมสร้างศักยภาพ

ทรัพยากรมนุษย์

- (๗) การเสริมสร้างศักยภาพการกีฬาในการสร้างคุณค่าทางสังคมและพัฒนา

ประเทศ

๔.๔ ยุทธศาสตร์ชาติด้านการสร้างโอกาสและความเสมอภาคทางสังคม

- (๑) การลดความเหลื่อมล้ำ สร้างความเป็นธรรมในทุกมิติ
- (๒) การกระจายศูนย์กลางความเจริญทางเศรษฐกิจ สังคม และเทคโนโลยี
- (๓) การเสริมสร้างพลังทางสังคม
- (๔) การเพิ่มขีดความสามารถของชุมชนท้องถิ่นในการพัฒนา การพึ่งตนเองและ

การจัดการตนเอง

๔.๕ ยุทธศาสตร์ชาติด้านการสร้างการเติบโตบนคุณภาพชีวิตที่เป็นมิตรกับ

สิ่งแวดล้อม

- (๑) สร้างการเติบโตอย่างยั่งยืนบนสังคมเศรษฐกิจสีเขียว
- (๒) สร้างการเติบโตอย่างยั่งยืนบนสังคมเศรษฐกิจภาคทะเล
- (๓) สร้างการเติบโตอย่างยั่งยืนบนสังคมที่เป็นมิตรต่อสภาพภูมิอากาศ
- (๔) พัฒนาพื้นที่เมือง ชนบท เกษตรกรรมและอุตสาหกรรมเชิงนิเวศ มุ่งเน้น

ความเป็นเมืองที่เติบโตอย่างต่อเนื่อง

(๕) พัฒนาความมั่นคงน้ำ พลังงาน และเกษตรที่เป็นมิตรต่อสิ่งแวดล้อม

(๖) ยกระดับกระบวนการทัศน์เพื่อกำหนดอนาคตประเทศ

-๑๗-

๔.๖ ยุทธศาสตร์ชาติด้านการปรับสมดุลและพัฒนาระบบการบริหารจัดการภาครัฐ

(๑) ภาครัฐที่ยึดประชาชนเป็นศูนย์กลาง ตอบสนองความต้องการ และให้บริการอย่างสะดวกรวดเร็ว โปร่งใส

(๒) ภาครัฐบริหารงานแบบบูรณาการโดยมียุทธศาสตร์ชาติเป็นเป้าหมายและเชื่อมโยงการพัฒนาในทุกระดับ ทุกประเด็น ทุกภารกิจ และทุกพื้นที่

(๓) ภาครัฐมีขนาดเล็กกลาง เหมาะสมกับภารกิจ ส่งเสริมให้ประชาชนและทุกภาคส่วนมีส่วนร่วมในการพัฒนาประเทศ

(๔) ภาครัฐมีความทันสมัย

(๕) บุคลากรภาครัฐเป็นคนดีและเก่ง ยึดหลักคุณธรรม จริยธรรม มีจิตสำนึก มีความสามารถสูง มุ่งมั่น และเป็นมืออาชีพ

(๖) ภาครัฐมีความโปร่งใส ปลอดการทุจริตและประพฤติมิชอบ

(๗) กฎหมายมีความสอดคล้องเหมาะสมกับบริบทต่าง ๆ และมีเท่าที่จำเป็น

(๘) กระบวนการยุติธรรมเคารพสิทธิมนุษยชนและปฏิบัติต่อประชาชนโดยเสมอภาค

๑.๒ แผนพัฒนาเศรษฐกิจและสังคมแห่งชาติ ฉบับที่ ๑๒ (พ.ศ.๒๕๖๐ - ๒๕๖๔)

แผนพัฒนาเศรษฐกิจและสังคมแห่งชาติ ฉบับที่ ๑๒ (พ.ศ.๒๕๖๐ - ๒๕๖๔) ได้จัดทำขึ้นในช่วงเวลาของการปฏิรูปประเทศและสถานการณ์โลกที่เปลี่ยนแปลงอย่างรวดเร็วและเชื่อมโยงกันใกล้ชิดกันมากขึ้น โดยได้น้อมนำหลัก “ปรัชญาของเศรษฐกิจพอเพียง” มาเป็นปรัชญาทางในการพัฒนาประเทศต่อเนื่องจากแผนพัฒนาฯ ฉบับที่ ๙ - ๑๑ เพื่อเสริมสร้างภูมิคุ้มกันและช่วยให้สังคมไทยสามารถยืนหยัดอยู่ได้อย่างมั่นคง เกิดภูมิคุ้มกัน และมีการบริหารจัดการความเสี่ยงอย่างเหมาะสม ส่งผลให้การพัฒนาประเทศสู่ความสมดุลและยั่งยืน

ในการจัดทำแผนพัฒนาฯ ฉบับที่ ๑๒ ครั้งนี้ สำนักงานคณะกรรมการพัฒนาการเศรษฐกิจและสังคมแห่งชาติ (สศช.) ได้จัดทำบนพื้นฐานของกรอบยุทธศาสตร์ชาติ ๒๐ ปี (พ.ศ.๒๕๖๐ - ๒๕๗๙) ซึ่งเป็นแผนหลักของการพัฒนาประเทศ และเป้าหมายการพัฒนาที่ยั่งยืน (Sustainable Development Goals: SDGs) รวมทั้งการปรับโครงสร้างประเทศไทยไปสู่ประเทศไทย ๔.๐ ตลอดจนประเด็นการปฏิรูปประเทศ นอกจากนี้ ได้ให้ความสำคัญกับการมีส่วนร่วมของภาคีการพัฒนาทุกภาคส่วน ทั้งในระดับกลุ่มอาชีพ ระดับภาค และระดับประเทศในทุกขั้นตอนของแผนฯ อย่างกว้างขวางและต่อเนื่อง เพื่อร่วมกันกำหนดวิสัยทัศน์และ ทิศทางการพัฒนาประเทศ รวมทั้งร่วมจัดทำรายละเอียดยุทธศาสตร์ของแผนฯ เพื่อมุ่งสู่ “ความมั่นคง มั่งคั่ง และยั่งยืน”

การพัฒนาประเทศในระยะแผนพัฒนาฯ ฉบับที่ ๑๒ จึงเป็นจุดเปลี่ยนที่สำคัญในการเชื่อมต่อกับยุทธศาสตร์ชาติ ๒๐ ปี ในลักษณะการแปลงยุทธศาสตร์ระยะยาวสู่การปฏิบัติ โดยในแต่ละยุทธศาสตร์ของแผนพัฒนาฯ ฉบับที่ ๑๒ ได้กำหนดประเด็นการพัฒนา พร้อมทั้งแผนงาน/โครงการสำคัญที่ต้องดำเนินการให้เห็นผลเป็นรูปธรรมในช่วง ๕ ปีแรกของการขับเคลื่อนยุทธศาสตร์ชาติ เพื่อเตรียมความพร้อมคน สังคม และระบบเศรษฐกิจของประเทศให้สามารถปรับตัวรองรับผลกระทบจากการเปลี่ยนแปลงได้อย่างเหมาะสม ขณะเดียวกันยังได้กำหนดแนวคิดและกลไกการขับเคลื่อนและติดตามประเมินผลที่ชัดเจน เพื่อกำกับให้การพัฒนาเป็นไปอย่างมีทิศทางและเกิดประสิทธิภาพ นำไปสู่การพัฒนาเพื่อประโยชน์สุขที่ยั่งยืนของสังคมไทย

๑. ภาพรวมการพัฒนาในช่วงแผนพัฒนาฯ ฉบับที่ ๑๒

๑.๑ หลักการ

๑.๒ จุดเปลี่ยนสำคัญในแผนพัฒนาเศรษฐกิจและสังคมฉบับที่ ๑๒

๑.๓ ประเด็นการพัฒนาหลักที่สำคัญในช่วงแผนพัฒนาเศรษฐกิจและสังคมฉบับที่ ๑๒

๒. การประเมินสภาพแวดล้อมการพัฒนาประเทศ

๒.๑ สถานการณ์และแนวโน้มภายนอก

๒.๒ สถานการณ์และแนวโน้มภายใน

๓. วัตถุประสงค์และเป้าหมายการพัฒนาในช่วงแผนพัฒนาฯ ฉบับที่ ๑๒

๓.๑. วัตถุประสงค์

๓.๒. เป้าหมายรวม

๔. ยุทธศาสตร์การพัฒนาประเทศ

ยุทธศาสตร์ในแผนพัฒนาฯ ฉบับที่ ๑๒ มีทั้งหมด ๑๐ ยุทธศาสตร์ โดยมี ๖ ยุทธศาสตร์ตามกรอบยุทธศาสตร์ชาติ ๒๐ ปี และอีก ๔ ยุทธศาสตร์ที่เป็นปัจจัยสนับสนุน ดังนี้

๔.๑ ยุทธศาสตร์การเสริมสร้างและพัฒนาศักยภาพทุนมนุษย์

๔.๒ ยุทธศาสตร์การสร้างความเป็นธรรมและลดความเหลื่อมล้ำในสังคม

๔.๓ ยุทธศาสตร์การสร้างความเข้มแข็งทางเศรษฐกิจและแข่งขันได้อย่างยั่งยืน

๔.๔ ยุทธศาสตร์การเติบโตที่เป็นมิตรกับสิ่งแวดล้อมเพื่อการพัฒนาที่ยั่งยืน

๔.๕ ยุทธศาสตร์การเสริมสร้างความมั่นคงแห่งชาติเพื่อการพัฒนาประเทศสู่ความมั่งคั่ง

และยั่งยืน

๔.๖ ยุทธศาสตร์การบริหารจัดการในภาครัฐ การป้องกันการทุจริตประพฤติมิชอบ และ

ธรรมาภิบาลในสังคมไทย

๔.๗ ยุทธศาสตร์การพัฒนาโครงสร้างพื้นฐานและระบบโลจิสติกส์

๔.๘ ยุทธศาสตร์การพัฒนาวิทยาศาสตร์ เทคโนโลยี วิจัย และนวัตกรรม

๔.๙ ยุทธศาสตร์การพัฒนาภาค เมือง และพื้นที่เศรษฐกิจ

๔.๑๐ ยุทธศาสตร์ความร่วมมือระหว่างประเทศเพื่อการพัฒนา

๕. การขับเคลื่อนแผนพัฒนาเศรษฐกิจและสังคมฉบับที่ ๑๒ สู่การปฏิบัติ

๕.๑ หลักการ

๕.๒ แนวทางขับเคลื่อนแผนพัฒนาเศรษฐกิจและสังคมฉบับที่ ๑๒

๕.๓ การติดตามประเมินผลแผนพัฒนาเศรษฐกิจและสังคมฉบับที่ ๑๒

๑.๓ แผนพัฒนาภาค/แผนพัฒนากลุ่มจังหวัด/แผนพัฒนาจังหวัด

แผนพัฒนาภาคเหนือ พ.ศ.๒๕๖๐ - ๒๕๖๕ ฉบับทบทวน

๑. สภาพทั่วไป

๑.๑ ที่ตั้ง ภาคเหนือ ประกอบด้วย ๑๗ จังหวัด ได้แก่ เชียงใหม่ ลำพูน ลำปาง แม่ฮ่องสอน เชียงราย พะเยา แพร่ น่าน พิชณุโลก ตาก อุตรดิตถ์ สุโขทัย เพชรบูรณ์ นครสวรรค์ กำแพงเพชร พิจิตร และอุทัยธานี เป็นพื้นที่เชื่อมโยงเศรษฐกิจกลุ่มอนุภูมิภาคลุ่มแม่น้ำโขง กลุ่มประเทศเอเชียใต้ และกลุ่ม

-๑๙-

ประชาคมเศรษฐกิจอาเซียนโดยมีอาณาเขต ติดต่อกับสาธารณรัฐประชาธิปไตยประชาชนลาว ด้านตะวันออกและ ด้านเหนือมีแม่น้ำโขงเป็นเส้นกั้นพรมแดน และด้านตะวันตกติดต่อกับสหภาพเมียนมา

๑.๒ พื้นที่และลักษณะภูมิประเทศ มีพื้นที่รวม ๑๐๖.๐๓ ล้านไร่ คิดเป็นร้อยละ ๓๓ ของพื้นที่ประเทศ ลักษณะภูมิประเทศของพื้นที่ ตอนบนเป็นที่สูง เป็นภูเขา ป่าไม้ และแหล่งต้นน้ำลำธาร พื้นที่ ตอนล่างเป็นภูเขาสูงทางทิศตะวันตก และทิศตะวันออก ตอนกลางเป็นพื้นที่ราบลุ่มของแม่น้ำปิง วัง ยม น่าน สะแกกรัง และป่าสัก

๑.๓ ภูมิอากาศ มีอากาศร้อนชื้นสลับร้อนแห้งแล้ง แบ่งเป็น ๓ ฤดู คือ ฤดูร้อน ช่วง เดือน กุมภาพันธ์ – พฤษภาคม มีอากาศร้อนและแห้งแล้ง โดยเฉพาะเดือนมีนาคมและเมษายน จังหวัดที่มี อุณหภูมิ สูงสุด คือ อุตรดิตถ์ ฤดูฝน ช่วงเดือนพฤษภาคม – ตุลาคม ได้รับอิทธิพลของลมมรสุมตะวันตกเฉียงใต้ มี ปริมาณน้ำฝนเฉลี่ยปี ๒๕๕๘ เท่ากับ ๑,๐๕๓.๑๐ มิลลิเมตร จังหวัดที่มีฝนตกมากที่สุด คือ เชียงราย ฝนตก น้อย ที่สุด คือ ลำปาง ฤดูหนาว ช่วงเดือนตุลาคม – กุมภาพันธ์ อากาศหนาวเย็น ได้รับอิทธิพลของลมมรสุม ตะวันออกเฉียงเหนือจากประเทศจีน จังหวัดที่มีอุณหภูมิต่ำสุด คือ จังหวัดเชียงราย

๑.๔ การใช้ประโยชน์ที่ดิน ในปี ๒๕๕๘ จากพื้นที่ภาครวม ๑๐๖.๐๓ ล้านไร่ จำแนก เป็นพื้นที่ป่าไม้ ๕๖.๔๙ ล้านไร่ หรือร้อยละ ๕๓.๓ พื้นที่ทำการเกษตร ๓๒.๕๐ ล้านไร่ หรือร้อยละ ๓๐.๖ และ พื้นที่ ใช้ประโยชน์อื่นๆ ๑๗.๐๓ ล้านไร่ หรือร้อยละ ๑๖.๑ ของพื้นที่ภาค

๑.๕ ทรัพยากรธรรมชาติ

๑.๕.๑ ดิน สภาพดินเป็นดินร่วนปนดินเหนียวที่เกิดจากตะกอนลำน้ำ มีความอุดมสมบูรณ์ค่อนข้างสูง โดยเฉพาะดินบริเวณลุ่มแม่น้ำต่างๆ เหมาะสมสำหรับทำนา ประมาณ ๑๖.๔ ล้านไร่ หรือร้อยละ ๑๕.๕ ของพื้นที่ภาค และปลูกพืชไร่ประมาณ ๒๐.๐ ล้านไร่ หรือร้อยละ ๑๘.๙ ของพื้นที่ภาค

๑.๕.๒ แหล่งน้ำ มีลุ่มน้ำขนาดใหญ่ ๘ ลุ่มน้ำ ได้แก่ ลุ่มน้ำปิง ลุ่มน้ำวัง ลุ่มน้ำยม ลุ่มน้ำน่าน ลุ่มน้ำสาละวิน ลุ่มน้ำกก ลุ่มน้ำป่าสัก และลุ่มน้ำสะแกกรัง ลำน้ำหลักของภาค ได้แก่ แม่น้ำปิง แม่น้ำวัง แม่น้ำยม และแม่น้ำน่าน ซึ่งไหลไปบรรจบกันเป็นแม่น้ำเจ้าพระยาที่จังหวัดนครสวรรค์ รวมทั้ง มีแหล่งน้ำธรรมชาติขนาดใหญ่ในพื้นที่ ได้แก่ กว๊านพะเยา (พะเยา) บึงบอระเพ็ด (นครสวรรค์) และบึงสีไฟ (พิจิตร) นอกจากนี้ยังมีแหล่งน้ำบาดาลสำคัญในภาคเหนือตอนบน ได้แก่ แอ่งเชียงใหม่ และแอ่งลำพูน สำหรับ ภาคเหนือตอนล่าง มีแหล่งน้ำบาดาลขนาดใหญ่อยู่บริเวณที่ราบลุ่มเหนือจังหวัดนครสวรรค์ขึ้นไปถึงจังหวัด อุตรดิตถ์ คุณภาพของน้ำบาดาล ส่วนใหญ่อยู่ในเกณฑ์ที่บริโภคได้

๑.๕.๓ ป่าไม้ ภาคเหนือมีพื้นที่ป่าไม้มากที่สุดของประเทศ ในปี ๒๕๕๘ ภาคเหนือมีพื้นที่ ป่าไม้ ๕๖.๔๓ ล้านไร่ คิดเป็นร้อยละ ๕๒.๖ ของพื้นที่ภาค หรือร้อยละ ๕๕.๓ ของพื้นที่ป่าไม้ ประเทศ ลักษณะเป็นป่าดงดิบ ป่าเบญจพรรณ และป่าเต็งรัง โดยเฉพาะจังหวัดในภาคเหนือตอนบน เช่น เชียงใหม่ ตาก และแม่ฮ่องสอน

๒. โครงข่ายคมนาคมขนส่งและการบริการสาธารณูปโภค

๒.๑ โครงข่ายถนน เชื่อมโยงกับโครงข่ายหลักของประเทศและเชื่อมโยงสู่ประเทศเพื่อนบ้าน สปป.ลาว เมียนมา และสามารถเชื่อมโยงไปยังจีนตอนใต้

๒.๑.๑ ทางหลวงแผ่นดินหมายเลข ๑ (ถนนพหลโยธิน)

๒.๑.๒ เส้นทางแนวระเบียงเศรษฐกิจเหนือ – ใต้

๒.๑.๓ เส้นทางแนวระเบียงเศรษฐกิจตะวันออก – ตะวันตก

-๒๐-

๒.๒ รถไฟ มีเส้นทางรถไฟกรุงเทพมหานคร – เชียงใหม่ สามารถเชื่อมโยงสู่ทางรถไฟสายตะวันออก เฉียงเหนือที่สถานีรถไฟชุมทางบ้านภาชี จังหวัดพระนครศรีอยุธยา

๒.๓ สนามบิน มี ๑๒ แห่ง เป็นสนามบินนานาชาติ ๒ แห่ง คือ ท่าอากาศยานนานาชาติเชียงใหม่ และท่าอากาศยานนานาชาติแม่ฟ้าหลวง จังหวัดเชียงราย และสนามบินในประเทศ ๑๐ แห่ง ได้แก่ ลำปาง แม่ฮ่องสอน น่าน พิษณุโลก สุโขทัย แพร่ แม่สอด ตาก เพชรบูรณ์ และปาย

๒.๔ ด้านชายแดน มี ๘ ด้านถาวร ๒๑ จุดผ่อนปรนที่เป็นจุดเชื่อมโยงการค้าชายแดนกับประเทศเพื่อนบ้าน

๒.๕ แผนงานพัฒนาโครงสร้างพื้นฐานขนาดใหญ่ที่อยู่ระหว่างดำเนินการในภาค ได้แก่ รถไฟทางคู่ ช่วงปากน้ำโพ – เด่นชัย ช่วงเด่นชัย – เชียงใหม่ และ ช่วงเด่นชัย – เชียงราย – เชียงของ รวมถึงรถไฟความเร็วสูง กรุงเทพ – เชียงใหม่ และสนามบินนานาชาติเชียงใหม่แห่งที่ ๒ อยู่ระหว่างเสนอโครงการ

๒.๖ บริการสาธารณูปโภค

๒.๖.๑ ไฟฟ้า

๒.๖.๒ ประปา

๓. สภาพเศรษฐกิจและรายได้

๓.๑ ภาพรวมเศรษฐกิจ

๓.๒ เศรษฐกิจรายสาขา

๓.๓ เศรษฐกิจระดับครัวเรือน

๔. ประชากรและสังคม

๔.๑ ประชากร

อัตราการเพิ่มประชากรของภาคต่ำกว่าระดับประเทศ ปี ๒๕๕๙ มีจำนวนประชากร ๑๒.๐๘ ล้านคน หรือร้อยละ ๑๘.๓ ของประเทศ เพิ่มขึ้นจาก ๑๑.๗๘ ล้านคน ในปี ๒๕๕๔ และมีอัตราการเพิ่มขึ้นของประชากรในช่วงปี ๒๕๕๔ – ๒๕๕๙ โดยเฉลี่ยร้อยละ ๐.๔ ต่ำกว่าประเทศที่มีอัตราการเพิ่มเฉลี่ยร้อยละ ๐.๖ โดยจังหวัดเชียงใหม่ มีประชากรมากที่สุด ๑.๗๔ ล้านคน รองลงมา คือ จังหวัดเชียงราย มีประชากร ๑.๒๘ ล้านคน และจังหวัดนครสวรรค์ มีประชากร ๑.๐๗ ล้านคน คิดเป็นร้อยละ ๑๔.๔, ๑๐.๖ และ ๘.๘ ของประชากรภาคตามลำดับ

๔.๒ แรงงาน

แรงงานส่วนใหญ่มีความรู้ระดับประถมศึกษา มีแนวโน้มจบการศึกษา **ระดับสูงมากขึ้น** ปี ๒๕๕๙ มีกำลังแรงงาน ๖.๓๑ ล้านคน ส่วนใหญ่อยู่ในภาคเกษตร ร้อยละ ๔๒.๕ ของกำลังแรงงานของภาค จำนวนแรงงานที่มีความรู้ระดับประถมลดลง จากร้อยละ ๕๒.๔ ในปี ๒๕๕๔ เป็นร้อยละ ๔๘.๔ ในปี ๒๕๕๙ มีความรู้ระดับมัธยมต้น ลดลงจากร้อยละ ๑๔.๒ ในปี ๒๕๕๔ เป็นร้อยละ ๑๓.๙ ในปี ๒๕๕๙ ระดับมัธยมปลาย เพิ่มขึ้นจากร้อยละ ๙.๗ ในปี ๒๕๕๔ เป็นร้อยละ ๑๑.๕ ในปี ๒๕๕๙ แรงงานระดับอาชีวะ เพิ่มขึ้นจากร้อยละ ๒.๘ ในปี ๒๕๕๔ เป็นร้อยละ ๒.๙ ในปี ๒๕๕๙ ระดับอุดมศึกษา เพิ่มขึ้นจากร้อยละ ๙.๘ ในปี ๒๕๕๔ เป็นร้อยละ ๑๑.๘ ในปี ๒๕๕๙ เห็นได้ว่าคุณภาพแรงงานดีขึ้น

๔.๓ การศึกษา

สถาบันการศึกษามีทุกระดับ โดยระดับอุดมศึกษามี ๒๗ แห่ง ครอบคลุมเกือบทุกจังหวัด แยกเป็นมหาวิทยาลัยของรัฐ ๑๔ แห่ง เอกชน ๗ แห่ง และสถาบันวิทยาลัยชุมชน ๖ แห่ง

-๒๑-

๔.๔ สาธารณสุข

มีสถานบริการสาธารณสุขให้บริการครอบคลุมทั่วถึงทุกพื้นที่ มีจำนวนโรงพยาบาลรัฐบาล จำนวน ๑๙๒ แห่ง แยกเป็นโรงพยาบาลชุมชน (รพช.) ๑๗๐ แห่ง โรงพยาบาลทั่วไป (รพท.) ๑๖ แห่ง โรงพยาบาลศูนย์ (รพศ.) ๖ แห่ง และโรงพยาบาลส่งเสริมสุขภาพตำบล (รพ.สต.) จำนวน ๒,๓๓๐ แห่ง

๕. ทรัพยากรธรรมชาติ สิ่งแวดล้อม และภัยพิบัติ

๕.๑ สถานการณ์ด้านทรัพยากรธรรมชาติและสิ่งแวดล้อม

พื้นที่ป่าไม้ภาคเหนือมีแนวโน้มเพิ่มขึ้น ปี ๒๕๕๙ ภาคเหนือมีพื้นที่ป่าไม้จำนวน ๕๖.๔๓ ล้านไร่ คิดเป็นร้อยละ ๕๒.๖ ของพื้นที่ภาค หรือร้อยละ ๕๕.๓ ของพื้นที่ป่าไม้ของประเทศ เพิ่มขึ้นจาก ๕๖.๒๘ ล้านไร่ ในปี ๒๕๕๖ เป็นผลจากการรณรงค์ของภาครัฐ การบังคับใช้กฎหมาย และการทำ CSR ภาคเอกชน

๕.๒ สถานการณ์ด้านภัยพิบัติ

ไฟไหม้ป่าเกิดขึ้นเป็นประจำในหลายพื้นที่ ในช่วงปี ๒๕๕๔ – ๒๕๕๘ มีอัตราการเกิดไฟป่าเพิ่มขึ้นเฉลี่ยร้อยละ ๓๕.๗ โดยปี ๒๕๕๔ เกิดไฟป่า ๑,๒๖๖ ครั้ง มีพื้นที่ป่าถูกไฟไหม้ จำนวน ๘,๑๓๗ ไร่ และในปี ๒๕๕๘ เกิดไฟป่าเพิ่มเป็น ๓,๔๔๔ ครั้ง พื้นที่ป่าถูกไฟไหม้เพิ่มเป็น ๓๕,๘๖๒ ไร่ สาเหตุส่วนใหญ่ เกิดจากการหาของป่า เผาไร่ ล่าสัตว์ เลี้ยงสัตว์

๖. สถานะแวดล้อม

๖.๑ จุดแข็ง

๖.๒ จุดอ่อน

๖.๓ โอกาส

๖.๔ ภัยคุกคาม

๗. ปัญหาและประเด็นท้าทาย

๘. แนวคิดและทิศทางการพัฒนา

๘.๑ เป้าหมายเชิงยุทธศาสตร์

ภาคเหนือมีทุนทางสังคมและวัฒนธรรมประเพณีที่มีอัตลักษณ์โดดเด่น ที่มีการฟื้นฟู สืบสานและ สร้างสรรค์พัฒนาสู่การผลิตสินค้าและบริการ โดยเฉพาะเป็นแหล่งท่องเที่ยวที่มีบริการสุขภาพ และผลิตภัณฑ์ หัตถกรรมที่มีชื่อเสียงระดับสากล พื้นที่เกษตรของภาคเหนือมีขนาดเล็กเหมาะสมต่อการปรับระบบการผลิต เพื่อสร้างคุณค่าตามแนวทางเกษตรอินทรีย์นอกจากนี้ ทำเลที่ตั้งของภาคเหนือมีศักยภาพในการขยายการค้า การลงทุนและบริการเชื่อมโยงเศรษฐกิจกับประเทศเพื่อนบ้านในกลุ่มอนุภูมิภาคแม่น้ำโขง และสามารถขยายไปสู่จีนตอนใต้และกลุ่มประเทศเอเชียใต้ตามแนวระเบียงเศรษฐกิจเหนือ – ใต้ และ ตะวันออก – ตะวันตก รวมถึงเป็นพื้นที่ป่าต้นน้ำที่สำคัญของประเทศ ดังนั้น การพัฒนาภาคเหนือสู่ความ “มั่นคง มั่งคั่ง ยั่งยืน” จำเป็นจะต้องนำศักยภาพทางภูมิสังคมประกอบกับปัจจัยสนับสนุนด้านโครงสร้างพื้นฐาน และองค์ความรู้ ของสถาบันการศึกษาและองค์กรในพื้นที่ มาใช้ในการต่อยอดการผลิตและบริการที่มีศักยภาพและโอกาสเพื่อสร้างมูลค่าสูงตามแนวทางเศรษฐกิจสร้างสรรค์ รวมทั้งการใช้ประโยชน์จากการเชื่อมโยงกับประเทศเพื่อนบ้านในการ

เสริมสร้างขีดความสามารถของธุรกิจท้องถิ่นเพื่อขยายฐานเศรษฐกิจของภาค ภาคเหนือจึงมีเป้าหมายที่จะ “พัฒนาเป็นฐานเศรษฐกิจสร้างสรรค์มูลค่าสูง เชื่อมโยงเศรษฐกิจกับประเทศในกลุ่มอนุภูมิภาคแม่น้ำโขง”

-๒๒-

๘.๒ วัตถุประสงค์

๘.๒.๑ เพื่อยกระดับการผลิตและการสร้างมูลค่าเพิ่มแก่สินค้า และบริการ โดยใช้ความรู้ เทคโนโลยี นวัตกรรม และภูมิปัญญาท้องถิ่นที่มีอัตลักษณ์

๘.๒.๒ เพื่อเชื่อมโยงห่วงโซ่มูลค่าของระบบเศรษฐกิจภาคเข้ากับระบบเศรษฐกิจของประเทศ และภูมิภาคเอเชียตะวันออกเฉียงใต้

๘.๒.๓ เพื่อดูแลช่วยเหลือคนจน และผู้สูงอายุ ให้มีคุณภาพชีวิตที่ดี พึ่งพาตนเอง พึ่งพาครอบครัว และพึ่งพากันในชุมชนได้

๘.๒.๔ เพื่อแก้ไขปัญหาด้านทรัพยากรธรรมชาติและสิ่งแวดล้อม ได้แก่งานบริหารจัดการน้ำ ป่าต้นน้ำ และปัญหาหมอกควัน

๘.๓ เป้าหมายและตัวชี้วัด

๘.๓.๑ รายได้การท่องเที่ยวเพิ่มขึ้น

๘.๓.๒ มูลค่าการค้าชายแดนเพิ่มขึ้น

๘.๓.๓ อัตราการเจริญเติบโตทางเศรษฐกิจไม่ต่ำกว่าระดับประเทศ

๘.๓.๔ สัดส่วนคนจนลดลง

๘.๓.๕ สัดส่วนผู้สูงอายุที่เข้าถึงระบบสวัสดิการเพิ่มขึ้น

๘.๓.๖ พื้นที่ป่าต้นน้ำเพิ่มขึ้น

๘.๓.๗ จำนวนวันที่มีค่าฝุ่นละอองขนาดเล็กเกินมาตรฐานลดลง

๘.๔ ยุทธศาสตร์การพัฒนา

๘.๔.๑ ยุทธศาสตร์ที่ ๑ พัฒนาการท่องเที่ยว และธุรกิจบริการต่อเนื่องให้มีคุณภาพ สามารถ สร้างมูลค่าเพิ่มอย่างยั่งยืน และกระจายประโยชน์อย่างทั่วถึง รวมทั้งต่อยอดการผลิตสินค้าและบริการที่มีศักยภาพสูงด้วยภูมิปัญญาและนวัตกรรม

๘.๔.๒ ยุทธศาสตร์ที่ ๒ ใช้โอกาสจากเขตเศรษฐกิจพิเศษ และการเชื่อมโยงกับอนุภูมิภาค GMS BIMSTEC และ AEC เพื่อขยายฐานเศรษฐกิจของภาค

๘.๔.๓ ยุทธศาสตร์ที่ ๓ ยกระดับเป็นฐานการผลิตเกษตรอินทรีย์และเกษตรปลอดภัย เชื่อมโยงสู่อุตสาหกรรมเกษตรแปรรูปที่สร้างมูลค่าเพิ่มสูง

๘.๔.๔ ยุทธศาสตร์ที่ ๔ พัฒนาคุณภาพชีวิตและแก้ไขปัญหาความยากจน พัฒนาระบบดูแลผู้สูงอายุอย่างมีส่วนร่วมของครอบครัวและชุมชน ยกระดับทักษะฝีมือแรงงานภาคบริการ

๘.๔.๕ ยุทธศาสตร์ที่ ๕ อนุรักษ์และฟื้นฟูป่าต้นน้ำให้คงความสมบูรณ์ จัดระบบบริหารจัดการน้ำอย่างเหมาะสมและเชื่อมโยงพื้นที่เกษตรให้ทั่วถึง ป้องกันและแก้ไขปัญหาหมอกควันอย่างยั่งยืน

แผนพัฒนากลุ่มจังหวัดภาคเหนือตอนล่าง ๑ (พิษณุโลก ตาก เพชรบูรณ์ สุโขทัย อุตรดิตถ์) ระยะ ๕ ปี พ.ศ.๒๕๖๑ - ๒๕๖๕ ฉบับทบทวน

๑. วิสัยทัศน์ (Vision)

เป็นศูนย์กลางการ บริการสี่แยกอินโดจีน เชื่อมโยง เศรษฐกิจ สังคม และบริการของ
ภูมิภาคสู่ความมั่นคง มั่งคั่ง และยั่งยืน (Regional Linkage Centerfor Economic Social and Services to
Stability Prosperity Sustainability)

-๒๓-

๒. พันธกิจ (Mission)

๒.๑ ยกระดับและเพิ่มขีดความสามารถทางเศรษฐกิจบนฐานการสร้างมูลค่าเพิ่มจาก
นวัตกรรม

๒.๒ การอนุรักษ์ ฟื้นฟูและการจัดการทรัพยากรธรรมชาติ สิ่งแวดล้อมและพลังงานเพื่อ
เป็นรากฐานในการพัฒนา

๒.๓ เสริมสร้างความมั่นคงทางสังคม วัฒนธรรม และยกระดับความเป็นอยู่เพื่อหนุน
เสริมการเติบโตอย่างยั่งยืน

๒.๔ พัฒนาแหล่งท่องเที่ยวและการจัดการท่องเที่ยวที่หลากหลายบนฐานเศรษฐกิจ
สร้างสรรค์

๓. เป้าประสงค์เชิงยุทธศาสตร์ (Goal)

๓.๑ พัฒนาผลิตภาพทางการเกษตรมูลค่าสูงให้มีความสอดคล้องกับความต้องการของ
ตลาดภายใต้มาตรฐานความปลอดภัยและมีความยั่งยืน

๓.๒ สร้างแหล่งท่องเที่ยวใหม่ และพัฒนาการท่องเที่ยวที่มีศักยภาพให้มีคุณภาพอย่าง
ยั่งยืนมีมูลค่าสูงบนฐานนิเวศน์ ประวัติศาสตร์และกิจกรรมสันทนาการ

๓.๓ เป็นศูนย์กลางการเชื่อมโยงโครงข่ายการขนส่งคมนาคมและระบบโลจิสติกส์จากกลุ่ม
ภาคเหนือตอนล่าง ๑ สู่ภูมิภาคและอาเซียน

๓.๔ อนุรักษ์ฟื้นฟูและจัดการใช้ประโยชน์ทรัพยากรธรรมชาติ สิ่งแวดล้อมและพลังงาน
อย่างยั่งยืนบนฐานความสมบูรณ์ของระบบนิเวศน์

๓.๕ เป็นศูนย์กลางเสริมสร้างเศรษฐกิจฐานความรู้ และเศรษฐกิจ ดิจิทัลเพื่อเพิ่มขีด
ความสามารถในการแข่งขันและเพิ่มรายได้ของภาคเหนือตอนล่าง

๓.๖ เป็นเมืองที่มีความมั่นคง มั่งคั่ง ประชาชนมีคุณภาพชีวิตที่ดีแบบบูรณาการอยู่
ร่วมกันอย่างมีคุณภาพและยั่งยืน

๔. ประเด็นยุทธศาสตร์ (Strategic Issue)

๔.๑ พัฒนาอุตสาหกรรมเกษตรอัจฉริยะ อาหารปลอดภัย บนความต้องการของตลาด
และส่งเสริมระบบตลาดอย่างยั่งยืน

๔.๒ สร้างสรรค์การท่องเที่ยวและบริการมูลค่าสูงบนฐานนิเวศน์และประวัติศาสตร์

๔.๓ ยกระดับโครงข่ายการขนส่งคมนาคม และระบบโลจิสติกส์จากกลุ่มภาคเหนือ
ตอนล่าง ๑ สู่ภูมิภาค และอาเซียน

๔.๔ อนุรักษ์ ฟื้นฟูและจัดการใช้ประโยชน์ทรัพยากรธรรมชาติ สิ่งแวดล้อมและพลังงาน
อย่างยั่งยืน

๔.๕ เสริมสร้างเศรษฐกิจฐานความรู้ และเศรษฐกิจดิจิทัลเพื่อเพิ่มขีดความสามารถใน
การแข่งขัน

๔.๖ เสริมสร้างความมั่นคงและยกระดับคุณภาพชีวิตแบบบูรณาการและหลากหลายมิติ

*** เกษตรอัจฉริยะ (Smart Farm) คือการทำการเกษตร ที่นำเอาระบบเทคโนโลยีเข้ามาช่วยในการบริหารจัดการดูแลการเพาะปลูก รวมไปถึงกระบวนการผลิต

-๒๔-

๕. ปัจจัยความสำเร็จของการพัฒนา (Key Success Factor : KSF)

๕.๑ กลไกขับเคลื่อนเศรษฐกิจเพื่อความมั่นคงอาชีพการมีส่วนร่วมผ่านกลไกสำคัญภาคเอกชนที่ต้องสนับสนุนด้านเศรษฐกิจและเชื่อมโยงกับภาคเอกชนที่รับผิดชอบการจัดการสิ่งแวดล้อมและพลังงาน

๕.๒ การนำเทคโนโลยีและนวัตกรรมสู่การพัฒนาเศรษฐกิจมูลค่าสูง

๕.๓ การพัฒนาการศึกษาทรัพยากรมนุษย์ที่ต้องการขับเคลื่อนและหนุนเสริมอย่างต่อเนื่องเพื่อรองรับการเปลี่ยนแปลงในการพัฒนาเศรษฐกิจและสังคม

๕.๔ การเชื่อมโยงทางเศรษฐกิจ สังคม วัฒนธรรม กับประเทศเพื่อนบ้านเพื่อรองรับและการขยายความเติบโตทางเศรษฐกิจและสังคมในบริบทอาเซียน

๖. แนวทางการพัฒนากลุ่มจังหวัดภาคเหนือตอนล่าง ๑

กลุ่มจังหวัดภาคเหนือตอนเหนือล่าง ๑ ประกอบด้วย ๕ จังหวัด คือ พิษณุโลก ตาก อุตรดิตถ์ สุโขทัย และเพชรบูรณ์ มีศักยภาพเป็นแหล่งผลิตทางการเกษตร คือ ข้าว ข้าวโพดเลี้ยงสัตว์ อ้อยโรงงาน มันสำปะหลัง ถั่วเหลือง และไม้ผลที่จังหวัดอุตรดิตถ์ นอกจากนี้ยังเป็นศูนย์กลางเชื่อมโยงกับประเทศเพื่อนบ้านตามแนวพัฒนา East – West Economic Corridor โดยมีจังหวัดพิษณุโลกเป็นเมืองศูนย์กลางความเจริญรองรับการเป็นศูนย์กลางบริการสี่แยกอินโดจีน มีแหล่งท่องเที่ยวที่เป็นมรดกโลก เชิงประวัติศาสตร์สุโขทัยและศรีสัชนาลัย จังหวัดสุโขทัย แหล่งท่องเที่ยวเชิงธรรมชาติและเชิงนิเวศน์และประเพณีวัฒนธรรมที่เป็นเอกลักษณ์ อาทิ ประเพณีอัฐมพระค่าน้ำของจังหวัดเพชรบูรณ์ สำหรับบริการพื้นฐานมีโครงข่ายคมนาคมทั้งการขนส่งทางอากาศ ทางบก และทางรถไฟที่สนับสนุนการขนส่งผู้โดยสารและสินค้า มีแหล่งเก็บกักน้ำขนาดใหญ่ ๓ แห่ง คือ เขื่อนภูมิพล จังหวัดตาก เขื่อนสิริกิติ์ จังหวัดอุตรดิตถ์ และเขื่อนแควน้อย จังหวัดพิษณุโลก มีสถาบันการศึกษาระดับอุดมศึกษาที่มีศักยภาพในการพัฒนาทรัพยากรมนุษย์และองค์ความรู้ในการพัฒนาพื้นที่ทิศทางการพัฒนากลุ่มจังหวัดภาคเหนือตอนล่าง ๑ เน้นการเสริมจุดแข็งที่มีศักยภาพทางการเกษตร และการท่องเที่ยว โดยต่อยอดการพัฒนาด้วยฐานความรู้และเทคโนโลยีการเพิ่มประสิทธิภาพการผลิตและการสร้างมูลค่าเพิ่มให้ ผลผลิตเดิม พร้อมทั้งแก้ไขจุดอ่อนด้านการผลิต ทรัพยากรมนุษย์ และการบริหารจัดการทรัพยากรธรรมชาติ ตลอดจนการใช้

โ อ ก า ส
ด้านศักยภาพที่ตั้งที่สามารถเชื่อมโยงระหว่างภาคและเชื่อมโยงการพัฒนาตาม NorthSouth Economic Corridor และ East – West Economic Corridor และประตูเชื่อมโยงชายแดน สาธารณรัฐแห่งสหภาพเมียนมาที่จังหวัดตากและสาธารณรัฐประชาธิปไตยประชาชนลาว ที่จังหวัดอุตรดิตถ์ โดยมีแนวทางการพัฒนาที่สำคัญ ดังนี้

(๑) สนับสนุนการสร้างมูลค่าเพิ่มของฐานการผลิตทางการเกษตรและอุตสาหกรรมแปรรูปสินค้าเกษตร มุ่งเน้นให้ภาคเกษตรและอุตสาหกรรมเป็นฐานการสร้างรายได้ให้กับกลุ่มจังหวัดได้อย่างยั่งยืน โดยสนับสนุนแนวทางการผลิตเกษตรปลอดภัย เกษตรอินทรีย์ และการแปรรูปผลผลิตทางการเกษตรเพื่อสร้างมูลค่าเพิ่มพัฒนาระบบ Logistics สำหรับสินค้าเกษตร และอุตสาหกรรมแปรรูปสินค้าเกษตรที่มีประสิทธิภาพ สนับสนุนการพัฒนาการผลิตพลังงานทดแทนจากพืช รวมถึงสนับสนุนให้มีการศึกษาวิจัยเพื่อพัฒนาผลิตภัณฑ์ด้านการเกษตรและอุตสาหกรรมแปรรูปสินค้าเกษตรให้ตรงกับความต้องการของตลาด

(๒) พัฒนาเพื่อเป็นศูนย์กลางการค้า การบริการ เชื่อมโยงภายในกลุ่มจังหวัด ภาค และประเทศเพื่อนบ้านให้ความสำคัญกับการสร้างโอกาสให้เกิดการขยายตัว และการเชื่อมโยงทางการทางค้าและการบริการภายในกลุ่มจังหวัด ภาค และกับประเทศเพื่อนบ้าน โดยพัฒนาสิ่งอำนวยความสะดวก และระบบ Logistics เพื่อสนับสนุนการค้าและการบริการ โดยมีจังหวัดพิษณุโลกเป็นศูนย์กลางการคมนาคมเชื่อมโยง สนับสนุนธุรกิจ การบริการใหม่ที่มีศักยภาพ อาทิ ธุรกิจบริการสุขภาพ เพื่อเป็นแหล่งรายได้ใหม่ของกลุ่ม จังหวัดพัฒนาศักยภาพ

-๒๕-

ของผู้ประกอบการ และบุคลากรของกลุ่มจังหวัด เพื่อบริการเป็นศูนย์กลาง การบริการสีเขียวอินโดจีน และเสริมสร้างความร่วมมือในระดับพื้นที่เพื่อขยายการค้าชายแดน

(๓) สร้างคุณค่า (Value Creation) การท่องเที่ยวและผลิตภัณฑ์ท้องถิ่นของกลุ่มจังหวัด เพื่อยกระดับการท่องเที่ยวและผลิตภัณฑ์ท้องถิ่นให้เป็นแหล่งรายได้ที่สำคัญของกลุ่มจังหวัด โดยการฟื้นฟูและพัฒนาทรัพยากรการท่องเที่ยวของกลุ่มจังหวัดให้เป็นเอกลักษณ์และเป็นที่ยุทธศาสตร์ของนักท่องเที่ยวทั้งไทยและต่างชาติส่งเสริมพัฒนาด้านการบริหารจัดการการท่องเที่ยวทั้งการพัฒนาและเชื่อมโยงแหล่งท่องเที่ยว การตลาด และบุคลากร สร้างความปลอดภัยและมาตรฐานของการท่องเที่ยวด้านที่พัก อาหาร และการเดินทาง รวมทั้งความปลอดภัยในชีวิตและทรัพย์สินของนักท่องเที่ยว รวมถึงการพัฒนาองค์ความรู้การศึกษาวิจัยเพื่อ สร้างคุณค่าของทรัพยากรการท่องเที่ยว และผลิตภัณฑ์ท้องถิ่น

(๔) บริหารจัดการทรัพยากรธรรมชาติอย่างยั่งยืน ที่มุ่งเน้นการสร้างสมดุลของระบบนิเวศ เพื่อสนับสนุนการผลิตและคุณภาพชีวิตอย่างยั่งยืน โดยให้ความสำคัญกับการพัฒนาแหล่งน้ำ และการบริหารจัดการน้ำให้ทั่วถึงและเป็นระบบเพิ่มสมรรถนะแหล่งกักเก็บน้ำเดิม และแหล่งกักเก็บน้ำใหม่ ตามศักยภาพ และความจำเป็นของพื้นที่ส่งเสริมการอนุรักษ์ทรัพยากรดิน น้ำ ป่าไม้ โดยการมีส่วนร่วมของชุมชน ตลอดจนพัฒนาระบบเตือนภัยในพื้นที่เสี่ยงภัย ทั้งดินถล่ม ภัยแล้ง และอุทกภัย

(๕) การเตรียมความพร้อมเข้าสู่สังคมผู้สูงอายุเพื่อสร้างคุณภาพชีวิตที่ดี ในการรองรับ การเข้าสู่สังคม ผู้สูงอายุโดยมีการวางมาตรการสร้างศักยภาพการพึ่งพาตนเองให้ผู้สูงอายุและระบบสังคมมั่นคง ธุรกิจ บริการ และนวัตกรรมดูแลผู้สูงอายุและสร้างความเข้มแข็งให้กับสถาบันครอบครัวและชุมชน เพื่อให้ชุมชน เข้ามามีบทบาท ในการจัดสวัสดิการได้อย่างยั่งยืนและเป็นโครงข่ายการคุ้มครองของสังคมให้กับผู้สูงอายุ ที่จะเกิดขึ้นในอนาคตที่จะนำไปสู่การสร้างและพัฒนาคุณภาพชีวิตที่ดีกับผู้สูงอายุ

แผนพัฒนาจังหวัดเพชรบูรณ์ (พ.ศ.๒๕๖๑ - ๒๕๖๔)

แผนพัฒนาท้องถิ่นมีความสัมพันธ์กับแผนพัฒนาจังหวัด มีรายละเอียดดังนี้

ตำแหน่งทางยุทธศาสตร์

๑. เกษตร : การพัฒนาเกษตรปลอดภัย และเกษตรมูลค่าสูง
๒. ท่องเที่ยว : ท่องเที่ยวธรรมชาติ ประวัติศาสตร์ และวัฒนธรรม
๓. การค้า การลงทุน : ศูนย์กลางเชื่อมโยงผ่านแนว EWEC และรองรับการเข้าสู่ AEC
๔. อุตสาหกรรม : อุตสาหกรรมเกษตร และอุตสาหกรรมสีเขียว

วิสัยทัศน์ จังหวัดเพชรบูรณ์ ระยะ ๔ ปี (พ.ศ.๒๕๖๑ - ๒๕๖๔)

ดินแดนแห่งความสุขของคนอยู่และผู้มาเยือน “จังหวัดเพชรบูรณ์มุ่งส่งเสริมการเกษตรปลอดภัย ส่งเสริม การท่องเที่ยวเชิงอนุรักษ์ที่ใช้ศักยภาพ ทางธรรมชาติและวัฒนธรรมที่เป็นจุดเด่น พร้อมกับการพัฒนายกระดับ คุณภาพชีวิตของ ประชาชนและสังคมอย่างยั่งยืน เพื่อให้ไปสู่การเป็นเมืองแห่งความสุขของคนอยู่และผู้มาเยือน”

เป้าประสงค์รวม

๑. เศรษฐกิจของจังหวัดมีการขยายตัว ในอัตราที่เหมาะสมอย่างยั่งยืน

๒. ประชาชนมีคุณภาพชีวิตที่ดี มีความมั่นคง อยู่เย็นเป็นสุข ความเหลื่อมล้ำลดลง และดำรงชีวิตตามแนวทางเศรษฐกิจพอเพียง

๓. เพื่ออนุรักษ์ ฟื้นฟูทรัพยากรธรรมชาติ และสิ่งแวดล้อม และความมั่นคงทางพลังงาน

-๒๖-

ประเด็นยุทธศาสตร์ เป้าประสงค์เชิงยุทธศาสตร์ กลยุทธ์ และตัวชี้วัด

ประเด็นยุทธศาสตร์ที่ ๑ : การส่งเสริมเกษตรปลอดภัย การเพิ่มประสิทธิภาพการผลิตและสร้างมูลค่าเพิ่ม

ประเด็นยุทธศาสตร์ที่ ๒ : ส่งเสริมและพัฒนาการท่องเที่ยวเชิงธรรมชาติ ประวัติศาสตร์และวัฒนธรรม

ประเด็นยุทธศาสตร์ที่ ๓ : การพัฒนาคุณภาพทางการศึกษา คุณภาพชีวิต และเสริมสร้างความมั่นคงของคน และชุมชนอย่างทั่วถึง

ประเด็นยุทธศาสตร์ที่ ๔ : การบริหารจัดการทรัพยากรธรรมชาติและสิ่งแวดล้อมอย่างยั่งยืน

ประเด็นยุทธศาสตร์ที่ ๕ : ยกระดับขีดความสามารถทางการแข่งขัน และส่งเสริมอุตสาหกรรมที่เป็นมิตรกับสิ่งแวดล้อม เพื่อสร้างความพร้อมต่อ AEC

๑.๔ ยุทธศาสตร์การพัฒนาขององค์กรปกครองส่วนท้องถิ่นในเขตจังหวัดเพชรบูรณ์

๑. วิสัยทัศน์ขององค์กรปกครองส่วนท้องถิ่น

“ท้องถิ่นก้าวไกล ใส่ใจคุณภาพชีวิต เศรษฐกิจก้าวหน้า เกษตรพัฒนา ล้ำค่าวัฒนธรรม พัฒนาการท่องเที่ยว อนุรักษ์ธรรมชาติและสิ่งแวดล้อม”

๒. ยุทธศาสตร์การพัฒนาขององค์กรปกครองส่วนท้องถิ่น ประกอบด้วย

ยุทธศาสตร์ที่ ๑ การพัฒนาด้านโครงสร้างพื้นฐาน

ยุทธศาสตร์ที่ ๒ การพัฒนาด้านเศรษฐกิจและการเกษตร

ยุทธศาสตร์ที่ ๓ การพัฒนาด้านการท่องเที่ยว

ยุทธศาสตร์ที่ ๔ การพัฒนาด้านธรรมชาติและสิ่งแวดล้อม

ยุทธศาสตร์ที่ ๕ การพัฒนาด้านการส่งเสริมการศึกษา ศาสนา วัฒนธรรม ประเพณี การกีฬาและคุณภาพชีวิต

ยุทธศาสตร์ที่ ๖ การพัฒนาด้านการเมืองและบริหารจัดการบ้านเมืองที่ดี

๑.๕ ไทยแลนด์ ๔.๐ (THAILAND ๔.๐)

การจัดทำแผนพัฒนาท้องถิ่นต้องมีความสัมพันธ์กับไทยแลนด์ ๔.๐ โดยให้ความสำคัญกับการพัฒนาด้านเทคโนโลยีกลุ่มอาหาร เกษตร และเทคโนโลยีชีวภาพ กลุ่มสาธารณสุข สุขภาพ และเทคโนโลยีทางการแพทย์ กลุ่มเครื่องมือ อุปกรณ์อัจฉริยะ หุ่นยนต์ และระบบเครื่องกลที่ใช้ระบบอิเล็กทรอนิกส์ควบคุม กลุ่มดิจิทัล เทคโนโลยีอินเทอร์เน็ตที่เชื่อมต่อ และบังคับอุปกรณ์ต่างๆ ปัญญาประดิษฐ์และเทคโนโลยีสมองกลฝังตัว กลุ่มอุตสาหกรรมสร้างสรรค์ วัฒนธรรม และบริการที่มีมูลค่าสูง โดยรายละเอียดไทยแลนด์ ๔.๐ มีดังนี้



ประเทศไทย ๔.๐ ถือเป็นการพัฒนาเครื่องยนต์เพื่อขับเคลื่อนการเติบโตทางเศรษฐกิจชุดใหม่ (New Engines of Growth) ด้วยการเปลี่ยนแปลง ความได้เปรียบเชิงเปรียบเทียบ ของประเทศที่มีอยู่ ๒ ด้าน คือ ความหลากหลายเชิงชีวภาพ และความหลากหลายเชิงวัฒนธรรม ให้เป็นความได้เปรียบในเชิงแข่งขัน โดยการเติมเต็มด้วยวิทยาการ ความคิดสร้างสรรค์ นวัตกรรม วิทยาศาสตร์ เทคโนโลยี การวิจัยและพัฒนา แล้วต่อยอดความได้เปรียบเชิงเปรียบเทียบเป็น ๕ กลุ่มเทคโนโลยีและอุตสาหกรรมเป้าหมาย ประกอบด้วย

๑. กลุ่มอาหาร เกษตร และเทคโนโลยีชีวภาพ (Food, Agriculture & Bio-Tech) อาทิ เทคโนโลยีการเกษตร (Agritech) เทคโนโลยีอาหาร (Foodtech) เป็นต้น
๒. กลุ่มสาธารณสุข สุขภาพ และเทคโนโลยีทางการแพทย์ (Health, Wellness & Bio-Med) อาทิ เทคโนโลยีสุขภาพ (Healthtech) เทคโนโลยีการแพทย์ (Medtech) สปา (Spa) เป็นต้น
๓. กลุ่มเครื่องมือ อุปกรณ์อัจฉริยะ หุ่นยนต์ และระบบเครื่องกลที่ใช้ระบบอิเล็กทรอนิกส์ควบคุม (Smart Devices, Robotics & Mechatronics) อาทิ เทคโนโลยีหุ่นยนต์ (Robotech) เป็นต้น
๔. กลุ่มดิจิทัล เทคโนโลยีอินเทอร์เน็ตที่เชื่อมต่อและบังคับอุปกรณ์ต่างๆ ปัญญาประดิษฐ์ และเทคโนโลยีสมองกลฝังตัว (Digital, IOT, Artificial intelligence & Embedded Technology) อาทิ เทคโนโลยีการเงิน (Fintech) อุปกรณ์เชื่อมต่อออนไลน์โดยไม่ต้องใช้คน (IoT) เทคโนโลยีการศึกษา (Edtech) อี-มาร์เก็ตเพลส (E-Market place) อี-คอมเมิร์ซ (E-Commerce) เป็นต้น

๕. กลุ่มอุตสาหกรรมสร้างสรรค์ วัฒนธรรม และบริการที่มีมูลค่าสูง (Creative, Culture & High Value Services) อาทิ เทคโนโลยีการออกแบบ (Designtech) ธุรกิจไลฟ์สไตล์ (Lifestyle Business) เทคโนโลยีการท่องเที่ยว (Traveltech) การเพิ่มประสิทธิภาพการบริการ (Service Enhancing) เป็นต้น

-๒๘-

๒. ยุทธศาสตร์ขององค์การบริหารส่วนตำบลชัยสมบุญ

๒.๑ วิสัยทัศน์

องค์การบริหารส่วนตำบลชัยสมบุญ ได้กำหนดวิสัยทัศน์ (Vision) เพื่อแสดงสถานการณ์ในอนาคต ซึ่งเป็นจุดมุ่งหมายความคาดหวังที่ต้องการให้เกิดขึ้นในอนาคตข้างหน้า ซึ่งจะสามารถสะท้อนถึงสภาพการณ์ของท้องถิ่นในอนาคตอย่างรอบด้าน ภายใต้การเปลี่ยนแปลงของสภาพแวดล้อมด้านต่างๆ จึงได้กำหนดวิสัยทัศน์ ความหวังที่จะให้เกิดขึ้นในอนาคต ดังนี้

“สานสัมพันธ์ มุ่งมั่นพัฒนา ตามหลักปรัชญาเศรษฐกิจพอเพียง”

๒.๒ ยุทธศาสตร์

คณะกรรมการพัฒนาองค์การบริหารส่วนตำบลร่วมกับประชาคมท้องถิ่น ส่วนราชการ รัฐวิสาหกิจ รวมทั้งองค์กรต่างๆ ที่เกี่ยวข้อง ได้กำหนดยุทธศาสตร์ขององค์การบริหารส่วนตำบล ๖ ด้าน ดังนี้

ยุทธศาสตร์ที่ ๑ การพัฒนาด้านโครงสร้างพื้นฐาน

ยุทธศาสตร์ที่ ๒ การพัฒนาด้านการส่งเสริมคุณภาพชีวิต

ยุทธศาสตร์ที่ ๓ การพัฒนาด้านการจัดระเบียบชุมชน/สังคมและการรักษาความสงบเรียบร้อย

ยุทธศาสตร์ที่ ๔ การพัฒนาด้านการวางแผน การส่งเสริมการลงทุนพาณิชย์ยกรรมและการท่องเที่ยว

ยุทธศาสตร์ที่ ๕ การพัฒนาด้านการบริหารจัดการและการอนุรักษ์ทรัพยากรธรรมชาติและ

สิ่งแวดล้อม

ยุทธศาสตร์ที่ ๖ การพัฒนาด้านศิลปะ วัฒนธรรม จารีตประเพณี

๒.๓ เป้าประสงค์

(๑) ขุดลอก คูคลองและจัดสร้างแหล่งน้ำ สงวนและเก็บกักน้ำเพื่อการเกษตร

(๒) พัฒนาชุมชนและสังคมตามแนวทางปรัชญาเศรษฐกิจพอเพียง

(๓) ส่งเสริมและพัฒนาระบบการศึกษาในสังกัด อปท.

(๔) พัฒนาและเตรียมบุคลากรด้านการศึกษา

(๕) สนับสนุนให้มีการนำระบบเทคโนโลยีสารสนเทศมาใช้เป็นเครื่องมือและประกอบการศึกษา

(๖) ส่งเสริมการศึกษาในระบบ นอกระบบ และการศึกษาตามอัธยาศัย

(๗) ประชาชนได้ใช้เส้นทางคมนาคมที่มีมาตรฐาน ปลอดภัยใช้งานได้ดี

(๘) ลดต้นทุนการผลิตและเพิ่มมูลค่าผลผลิต

(๙) สนับสนุนการทำเกษตรทางเลือก

(๑๐) ส่งเสริมประชาชนในท้องถิ่นให้มีการเลี้ยงสัตว์เศรษฐกิจ

(๑๑) ส่งเสริมพัฒนาบทบาท และคุณภาพชีวิตของเด็ก เยาวชนสตรี ผู้สูงอายุ ผู้พิการ และด้อยโอกาส

(๑๒) สนับสนุน และประสานรัฐบาล องค์กรปกครองส่วนท้องถิ่นทุกระดับ เพื่อป้องกันและให้มีการปราบปราม และแก้ไขปัญหาการเสพติด

(๑๓) สนับสนุนการจัดตั้งกองทุน และเพิ่มสวัสดิการ

(๑๔) ส่งเสริม และสนับสนุนให้การรักษาพยาบาลประชาชนในระดับตำบล หมู่บ้าน และชุมชนที่มีคุณภาพและมาตรฐาน

(๑๕) ส่งเสริมสุขภาพ และอนามัยของประชาชนในระดับหมู่บ้าน และชุมชนให้มีสุขภาพแข็งแรง

-๒๙-

(๑๖) ส่งเสริมสนับสนุนการวางระบบการพัฒนาด้านโครงสร้างคุณภาพชีวิตพื้นฐาน

(๑๗) ก่อสร้าง ปรับปรุงเส้นทางคมนาคมอย่างทั่วถึง

(๑๘) ประสาน สนับสนุน ร่วมมือกับส่วนราชการ และองค์กรปกครองส่วนท้องถิ่นอื่นๆ

(๑๙) พัฒนาฟื้นฟู และส่งเสริมกิจกรรมด้านศาสนา ศิลปวัฒนธรรม และประเพณีของชุมชนท้องถิ่นวิเชียรบุรี

(๒๐) ส่งเสริม และสนับสนุนกิจกรรมลานกีฬาชุมชน และจัดการแข่งขันกีฬาประเภทต่างๆ ที่เกี่ยวข้อง

(๒๑) ส่งเสริมให้ประชาชนมีส่วนร่วมการบริหารงาน

(๒๒) ส่งเสริมให้เกิดการบริหารจัดการที่มีประสิทธิภาพ ตอบสนองความต้องการของประชาชนตามหลักการบริหารกิจการบ้านเมืองที่ดี

(๒๓) ส่งเสริมสนับสนุนบุคลากรในหน่วยงานให้ศึกษา/อบรมหลักสูตรต่างๆ เพื่อให้การปฏิบัติงานมีประสิทธิภาพยิ่งขึ้น

(๒๔) ส่งเสริม และสนับสนุนการติดตั้งระบบเตือนภัยธรรมชาติ และภัยพิบัติต่างๆ

(๒๕) ส่งเสริม สนับสนุน และร่วมมือกับส่วนราชการ หน่วยงาน มูลนิธิ องค์กรกุศล และองค์กรที่เกี่ยวข้องในการเตรียมความพร้อมในการป้องกันภัย และการช่วยเหลือผู้ประสบภัย

(๒๖) ส่งเสริม สนับสนุน และร่วมมือกับส่วนราชการ องค์กรปกครองส่วนท้องถิ่น ภาคเอกชน ในการพัฒนาฟื้นฟู และอนุรักษ์แหล่งน้ำ ลุ่มน้ำลำคลอง และป่าไม้ให้มีความอุดมสมบูรณ์

(๒๗) ส่งเสริม สนับสนุน และร่วมมือกับส่วนราชการ องค์กรปกครองส่วนท้องถิ่น และภาคเอกชนในการรณรงค์สร้างจิตสำนึก เพื่อป้องกันและแก้ไขปัญหามลพิษ และปัญหาสิ่งแวดล้อมของชุมชนท้องถิ่นทุกระดับ

(๒๘) ส่งเสริม สนับสนุน และสร้างความร่วมมือกับส่วนราชการที่เกี่ยวข้อง องค์กรปกครองส่วนท้องถิ่นในการจัดทำระบบกำจัดขยะรวม

๒.๔ ตัวชี้วัด

(๑) ประชาชนมีแหล่งกักเก็บน้ำใช้สำหรับอุปโภค บริโภค และการเกษตรอย่างพอเพียง

(๒) ประชาชนในตำบลสุขสมบูรณ์มีรายได้เพิ่มขึ้น

(๓) โรงเรียน สพฐ. ๕ แห่ง ได้รับการสนับสนุนอาหารกลางวัน อาหารเสริมนม

(๔) ศพด. ๑ แห่ง ได้รับการสนับสนุนอาหารกลางวัน อาหารเสริมนม รวมทั้งพัฒนาอาคารสถานที่ และระบบบริหารจัดการ

- (๕) เด็กและเยาวชนได้ร่วมกิจกรรม
- (๖) ผู้ดูแลเด็กเล็กได้รับการพัฒนาประสิทธิภาพในการปฏิบัติงาน
- (๗) เด็กเล็กได้มีความรู้ และมีทักษะเพิ่มขึ้น
- (๘) มีวัสดุ อุปกรณ์ การเรียนการสอนอย่างทั่วถึงและเพียงพอ
- (๙) อาสาสมัครในการช่วยเหลือชุมชน และประสานงานในชุมชน
- (๑๐) ประชาชนมีรายได้เพิ่มขึ้น ๕%
- (๑๑) ส่งเสริมสวัสดิการสังคม สงเคราะห์ ผู้พิการ ผู้ด้อยโอกาส ผู้สูงอายุ ๑๐ หมู่บ้าน
- (๑๒) กลุ่มสตรี อสม. ได้ทำกิจกรรมร่วมกัน และสร้างความสามัคคี
- (๑๓) ประชาชนได้รับการบริการสาธารณสุขอย่างทั่วถึง ๑๐ หมู่บ้าน

-๓๐-

- (๑๔) จัดวางผังเมืองขององค์กรปกครองส่วนท้องถิ่นให้เป็นไปตามมาตรฐาน
- (๑๕) ก่อสร้าง ปรับปรุงเส้นทางคมนาคมอย่างทั่วถึง ๑๐ หมู่บ้าน
- (๑๖) ประสาน สนับสนุน ร่วมมือกับส่วนราชการ และองค์กรปกครองส่วนท้องถิ่นอื่นๆ
- (๑๗) ส่งเสริมขนบธรรมเนียม จารีตประเพณี ศิลปวัฒนธรรมอันดีงามของท้องถิ่น ๑๐ หมู่บ้าน
- (๑๘) ส่งเสริม และสนับสนุนกิจกรรมลานกีฬาชุมชน และจัดการแข่งขันกีฬาประเภทต่างๆ

ทั้ง ๑๐ หมู่บ้าน

- (๑๙) ส่งเสริมการเลือกตั้งตามระบบการปกครองแบบประชาธิปไตยและตามกฎหมายที่เกี่ยวข้อง

ทั้ง ๑๐ หมู่บ้าน

- (๒๐) การจัดระเบียบโครงสร้างการบริหารจัดการภายในองค์กรให้สามารถปฏิบัติหน้าที่ให้เกิดประสิทธิภาพ และประสิทธิผลยิ่งขึ้น ๑๐ หมู่บ้าน

- (๒๑) ส่งเสริมให้ประชาชนมีส่วนร่วมการบริหารงาน

- (๒๒) ส่งเสริมให้เกิดการบริหารจัดการที่มีประสิทธิภาพ ตอบสนองความต้องการของประชาชนตามหลักการบริหารกิจการบ้านเมืองที่ดี ๑๐ หมู่บ้าน

- (๒๓) ส่งเสริม และสนับสนุนการติดตั้งระบบเตือนภัยธรรมชาติ และภัยพิบัติต่างๆ ๑๐ หมู่บ้าน

- (๒๔) ส่งเสริมการฝึกอบรมอาสาสมัครป้องกันภัยและบรรเทาสาธารณภัยประจำหมู่บ้าน/ตำบล และทีมกู้ชีพกู้ภัยตำบล ๑๐ หมู่บ้าน

- (๒๕) สนับสนุนให้มีวัสดุอุปกรณ์เกี่ยวกับการป้องกันและการช่วยเหลือเมื่อเกิดภัยพิบัติ

- (๒๖) เพื่อทัศนียภาพที่สวยงามประชาชนเห็นประโยชน์ของการปลูกป่า

- (๒๗) ส่งเสริมสนับสนุน และร่วมมือกับส่วนราชการ องค์กรปกครองส่วนท้องถิ่น และภาคเอกชนในการรณรงค์สร้างจิตสำนึก เพื่อป้องกัน และแก้ไขปัญหามลพิษ และปัญหาสิ่งแวดล้อมของ ๑๐ หมู่บ้าน

- (๒๘) การกำจัดขยะ สิ่งปฏิกูลอย่างถูกวิธี ๑๐ หมู่บ้าน

๒.๕ ค่าเป้าหมาย

- (๑) มีแหล่งน้ำพอเพียงต่อการอุปโภคบริโภค และทำการเกษตร
- (๒) การศึกษาที่มีคุณภาพ และมาตรฐาน และเกิดการเรียนรู้ต่อเนื่อง
- (๓) ประชาชนมีทักษะในการประกอบอาชีพด้านเกษตร
- (๔) ประชาชนมีคุณภาพชีวิตที่ดีขึ้น
- (๕) ประชาชนเข้าถึงบริการสาธารณสุข มีสุขภาพแข็งแรง

ของท้องถิ่น

- (๖) ประชาชนได้ใช้เส้นทางคมนาคมที่มีมาตรฐาน ปลอดภัย
- (๗) ประชาชนได้ร่วมกิจกรรมส่งเสริมประเพณี วัฒนธรรม การท่องเที่ยว กีฬาและนันทนาการ
- (๘) องค์กรปกครองส่วนท้องถิ่นมาตรฐานสากลดีขึ้น
- (๙) ประชาชนมีความปลอดภัยในชีวิต และทรัพย์สิน
- (๑๐) สิ่งแวดล้อมและทรัพยากรธรรมชาติได้รับการฟื้นฟูและอนุรักษ์

-๓๑-

๒.๖ กลยุทธ์

ยุทธศาสตร์ที่ ๑ การพัฒนาด้านโครงสร้างพื้นฐาน

- แนวทางที่ ๑ การพัฒนาด้านการคมนาคมและการขนส่ง
- แนวทางที่ ๒ การพัฒนาด้านแหล่งน้ำ
- แนวทางที่ ๓ การพัฒนาด้านไฟฟ้าและสาธารณูปโภค

ยุทธศาสตร์ที่ ๒ การพัฒนาด้านการส่งเสริมคุณภาพชีวิต

- แนวทางที่ ๑ ด้านการสื่อสาร
- แนวทางที่ ๒ การพัฒนาด้านงานการศึกษา
- แนวทางที่ ๓ การพัฒนาด้านงานสวัสดิการสังคม
- แนวทางที่ ๔ การพัฒนาด้านงานสาธารณสุข
- แนวทางที่ ๕ การพัฒนาและส่งเสริมคุณภาพชีวิต
- แนวทางที่ ๖ การพัฒนางานด้านการป้องกันและแก้ปัญหาเสพติด

ยุทธศาสตร์ที่ ๓ การพัฒนาด้านการจัดระเบียบชุมชน/สังคมและการรักษาความสงบเรียบร้อย

- แนวทางที่ ๑ การพัฒนางานด้านการส่งเสริมประชาธิปไตย
- แนวทางที่ ๒ การพัฒนางานด้านการรักษาความสงบเรียบร้อย
- แนวทางที่ ๓ การพัฒนางานด้านการป้องกันและบรรเทาสาธารณภัย

ยุทธศาสตร์ที่ ๔ การพัฒนาด้านการวางแผน การส่งเสริมการลงทุนพาณิชยกรรมและการท่องเที่ยว

- แนวทางที่ ๑ การพัฒนาด้านงานส่งเสริมกลุ่มอาชีพ
- แนวทางที่ ๒ การพัฒนางานด้านการส่งเสริมการลงทุน
- แนวทางที่ ๓ การพัฒนางานด้านการส่งเสริมการเกษตร
- แนวทางที่ ๔ การพัฒนางานด้านการท่องเที่ยว
- แนวทางที่ ๕ ด้านส่งเสริมจัดตั้งกองทุนหมุนเวียน

ยุทธศาสตร์ที่ ๕ การพัฒนาด้านการบริหารจัดการ และการอนุรักษ์ทรัพยากรธรรมชาติและ

สิ่งแวดล้อม

- แนวทางที่ ๑ การพัฒนาการเมืองและบริหารจัดการ
- แนวทางที่ ๒ การพัฒนาด้านการส่งเสริมการพัฒนาบุคลากรท้องถิ่น
- แนวทางที่ ๓ การพัฒนาด้านอนุรักษ์และบำรุงรักษาสิ่งแวดล้อม

ยุทธศาสตร์ที่ ๖ การพัฒนาด้านศิลปะ วัฒนธรรม จารีตประเพณี

แนวทางที่ ๑ การพัฒนางานด้านการอนุรักษ์ขนบธรรมเนียม จารีตประเพณี รักษา
อัตลักษณ์ของท้องถิ่น

แนวทางที่ ๒ การส่งเสริม ศาสนา และวัฒนธรรม

๒.๗ จุดยืนทางยุทธศาสตร์

(๑) การพัฒนาชุมชนให้น่าอยู่มีความเข้มแข็ง โดยได้รับบริการสาธารณะด้านโครงสร้างพื้นฐาน
ที่จำเป็นเพื่อรองรับการขยายตัวของชุมชนและเศรษฐกิจ

(๒) การพัฒนาระบบการศึกษา และส่งเสริมศิลปวัฒนธรรมท้องถิ่น

(๓) ส่งเสริมและพัฒนาศักยภาพคน และความเข้มแข็งของชุมชนในการพึ่งตนเอง

-๓๒-

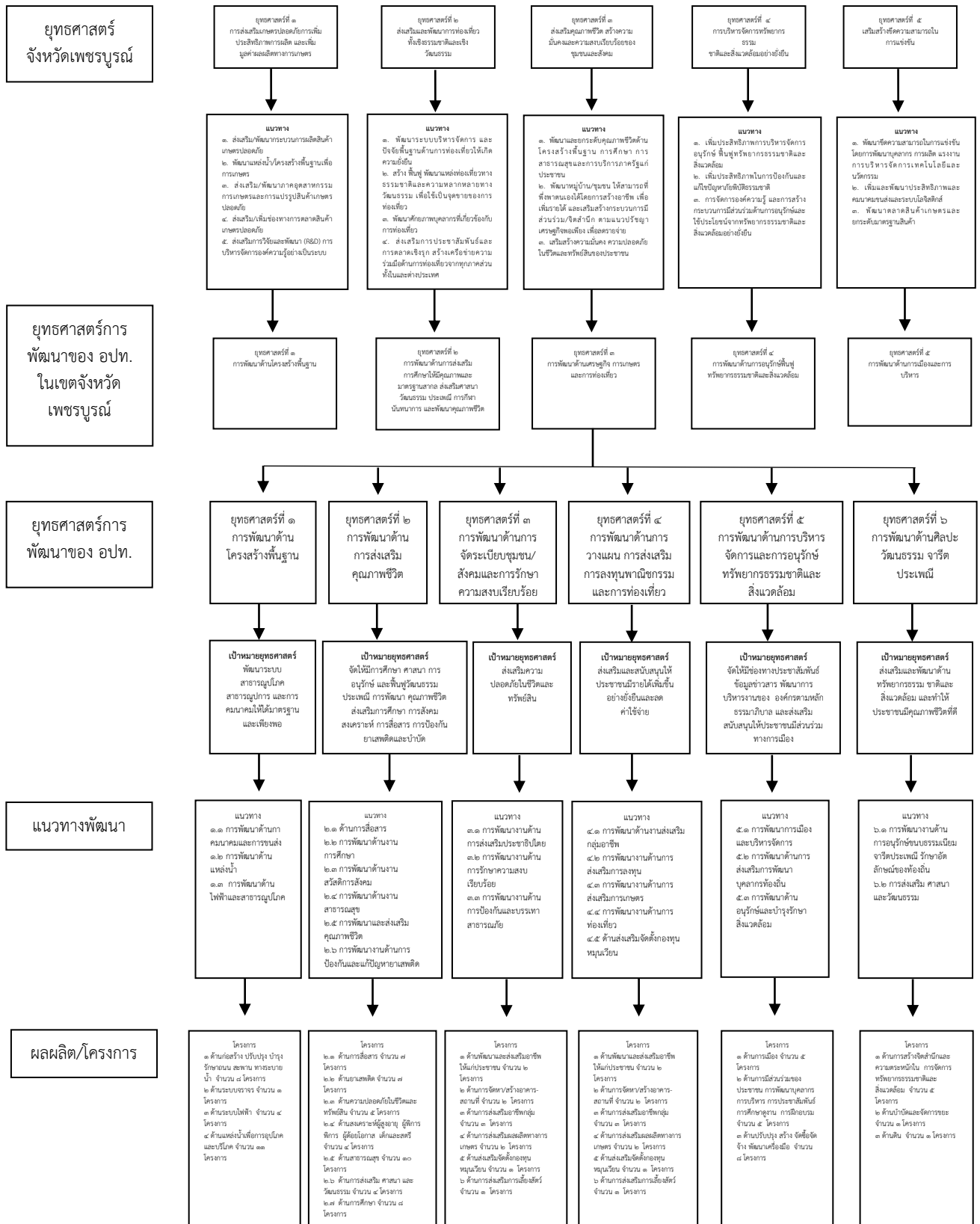
(๔) การกำจัดขยะมูลฝอย สิ่งปฏิกูล และมลภาวะสิ่งแวดล้อมที่มีอย่างยั่งยืน

(๕) การพัฒนาระบบการบริหารจัดการภาครัฐที่ดี และมีส่วนร่วมจากทุกภาคส่วน

๒.๘ ความเชื่อมโยงของยุทธศาสตร์ในภาพรวม

ในการจัดทำแผนพัฒนาท้องถิ่น (พ.ศ.๒๕๖๑ - ๒๕๖๕) ขององค์การบริหารส่วนตำบล
ชัยสมบุญ มีความสอดคล้องกับยุทธศาสตร์การพัฒนาขององค์การปกครองส่วนท้องถิ่นจังหวัด ยุทธศาสตร์จังหวัด
ยุทธศาสตร์การพัฒนากลุ่มจังหวัด ยุทธศาสตร์การพัฒนาระดับภาค แผนพัฒนาเศรษฐกิจและสังคมแห่งชาติ ฉบับที่ ๑๒
และยุทธศาสตร์ชาติ ๒๐ ปี ดังนี้

ความเชื่อมโยงของยุทธศาสตร์ในภาพรวม



๓. การวิเคราะห์เพื่อพัฒนาท้องถิ่น

๓.๑ การวิเคราะห์กรอบการจัดทำยุทธศาสตร์ขององค์กรปกครองส่วนท้องถิ่น

ในการจัดทำแผนพัฒนาท้องถิ่นขององค์การบริหารส่วนตำบลชัยสมบูรณได้ใช้การวิเคราะห์ SWOT Analysis/Demand (Demand Analysis)/Global Demand และTrend ปัจจัยและสถานการณ์ การเปลี่ยนแปลงที่มีผลต่อการพัฒนา อย่างน้อยต้องประกอบด้วย การวิเคราะห์ศักยภาพด้านเศรษฐกิจ ด้านสังคม ด้านการศึกษา ด้านผังเมือง ด้านเทคโนโลยี ด้านทรัพยากรธรรมชาติและสิ่งแวดล้อม ซึ่งมีรายละเอียดดังนี้

จุดแข็ง (S : Strength)

- ประชาชนมีความพร้อมในการมีส่วนร่วมกระบวนการพัฒนาท้องถิ่น
- การจัดโครงสร้างภายในมีความเหมาะสมสอดคล้องกับภารกิจ
- องค์การบริหารส่วนตำบลชัยสมบูรณที่พร้อมจะให้บริการสาธารณะ และแก้ไขปัญหาความเดือดร้อน

ของประชาชน

- มีการประสานร่วมมือกันระหว่างองค์การบริหารส่วนตำบลชัยสมบูรณกับส่วนราชการต่างๆ
- ผู้นำชุมชนมีความเข้มแข็ง และมีศักยภาพในการพัฒนา
- ส่งเสริมการมีส่วนร่วมของประชาชนในรูปแบบประชาคม การประชุมวางแผนเตรียมงาน

จุดอ่อน (W : Weakness)

- กฎหมาย ระเบียบ ข้อบังคับที่เกี่ยวข้องกับการปฏิบัติงาน มีการแก้ไขเปลี่ยนแปลงอยู่ตลอดเวลาทำให้เจ้าหน้าที่ผู้ปฏิบัติสับสนขาดความชัดเจน
- องค์การบริหารส่วนตำบลชัยสมบูรณมีงบประมาณจำกัด ทำให้การพัฒนาไม่เป็นไปตามแผนที่วางไว้
- การใช้ทรัพยากรธรรมชาติ และการทำลายสิ่งแวดล้อมเพิ่มขึ้น ก่อให้เกิดปัญหาภัยธรรมชาติ

โอกาส (O : Opportunity)

- จังหวัดเพชรบูรณ์ หรือหน่วยงานที่เกี่ยวข้องสนับสนุนงบประมาณให้องค์การบริหารส่วนตำบลชัยสมบูรณ ดำเนินการตามแผนงานโครงการตามแนวทางยุทธศาสตร์การพัฒนาจังหวัด และแผนพัฒนาองค์การบริหารส่วนตำบลชัยสมบูรณ
- มีเส้นทางคมนาคมเชื่อมระหว่างจังหวัด สามารถรองรับการขยายตัวทางด้านเศรษฐกิจ
- นโยบายของรัฐบาลในการส่งเสริมการกระจายอำนาจปกครองท้องถิ่น โดยการสร้างดุลยภาพระหว่างการกำกับดูแล และความเป็นอิสระของท้องถิ่นในการบริหารจัดการงบประมาณและบุคลากรของท้องถิ่น

อุปสรรค (T : Threat)

- ประชาชนขาดความรู้ ความเข้าใจ บทบาทหน้าที่ของตนเองกับงานของท้องถิ่น
- นโยบายรัฐบาลไม่สามารถถ่ายโอนงบประมาณมายังองค์กรปกครองส่วนท้องถิ่น ตามพระราชบัญญัติกำหนดแผนและขั้นตอนการกระจายอำนาจให้แก่องค์กรปกครองส่วนท้องถิ่น พ.ศ.๒๕๔๒ ทำให้การพัฒนาท้องถิ่นบางเรื่องต้องชะงัก
- กฎหมาย ระเบียบ ข้อบังคับขาดความยืดหยุ่น หรือไม่เหมาะสมสอดคล้องกับภารกิจห้วงระยะเวลาในการจัดสรรและการเบิกจ่ายงบประมาณของรัฐบาลมีความไม่แน่นอน
- การดำเนินงานตามนโยบายต่างๆ ของรัฐบาลมีจำนวนเพิ่มมากขึ้น ความรับผิดชอบเพิ่มมากขึ้น ประกอบกับปัญหาในพื้นที่และความต้องการประชาชนมีมาก แต่ไม่สามารถปฏิบัติได้ครบถ้วน เนื่องจากจำกัดด้วยอำนาจหน้าที่และจำนวนงบประมาณที่มีจำกัด

๓.๒ การประเมินสถานการณ์สภาพแวดล้อมภายนอกที่เกี่ยวข้อง

ในการจัดทำแผนพัฒนาท้องถิ่น (พ.ศ.๒๕๖๑ - ๒๕๖๕) ขององค์การบริหารส่วนตำบล
 ชับสมบูรณ์นั้น ได้ทำการประเมินสถานการณ์สภาพแวดล้อมภายนอกที่เกี่ยวข้อง ซึ่งมีรายละเอียดดังนี้

ด้าน	สถานการณ์สภาพ แวดล้อม ภายนอกที่เกี่ยวข้อง	ข้อบ่งชี้และปริมาณ ของปัญหา/ ความต้องการ	พื้นที่เป้าหมาย/ กลุ่มเป้าหมาย	ความคาดหวังและ แนวโน้มอนาคต
๑. โครงการสร้าง พื้นฐาน	๑) ขาดแคลนแหล่งน้ำใน การเกษตรและน้ำประปา สำหรับอุปโภค - บริโภค ยังไม่พอเพียงและยังไม่ได้ มาตรฐาน	- แหล่งน้ำและ น้ำประปาในการ อุปโภค - บริโภค	- ในเขต อบต.	- ประชาชนมีแหล่ง น้ำและมีน้ำประปา ใช้เพียงพอเพียงมี คุณภาพตาม มาตรฐานมากขึ้น
	๒) ไฟฟ้าส่องสว่างทาง และที่สาธารณะยังไม่ สามารถดำเนินการ ครอบคลุมพื้นที่ได้ ทั้งหมด	- ไฟฟ้า	- ทางและที่ สาธารณะในเขต อบต.	- ทางและที่ สาธารณะมีแสง สว่างเพียงพอ ประชาชนได้รับ ความสะดวกในการ สัญจรไปมาและ ป้องกันการเกิด อาชญากรรมได้
	๓) หมู่บ้านขยายมากขึ้น ระบบระบายน้ำยังไม่ เพียงพอ	- ราง/ท่อระบายน้ำ	- พื้นที่ใน อบต.	- มีรางระบายน้ำ สามารถระบายน้ำ ได้สะดวก ไม่อุดตัน ไม่ส่งกลิ่นเหม็นก่อ ความรำคาญ
	๔) ถนนในตำบลยังเป็น ถนนดิน ถนนลูกรัง และ เป็นหลุมเป็นบ่อ	- ถนน	- ทางและที่ สาธารณะในเขต อบต.	- มีถนนให้ ประชาชนได้สัญจร ไปมาสะดวก
	๕) ประชาชนต้องการ เส้นทางในการสัญจรไป มาเพิ่มมากขึ้นและ อบต. ไม่สามารถดำเนินการได้ เนื่องจากงบประมาณมีไม่ เพียงพอ	- เส้นทางคมนาคม	- เส้นทางคมนาคม ที่เป็นสาธารณะ และประชาชนมี ความต้องการให้ ดำเนินการ	- มีเส้นทางในการ คมนาคมเพียงพอ และประชาชน ได้รับความสะดวก ในการสัญจรไปมา

<p>ดาน</p>	<p>สถานการณ์ภาพแวดล้อม ภายนอกที่เกี่ยวข้อง</p>	<p>ขอบข่ายและ ปริมาณของปัญหา/ ความต้องการ</p>	<p>พื้นที่เป้าหมาย/ กลุ่มเป้าหมาย</p>	<p>ความคาดหวังและ แนวโน้มอนาคต</p>	
<p>๒. ด้านงาน ส่งเสริมคุณภาพ ชีวิต</p>	<p>๑) มีการระบาดของโรค อุบัติใหม่ โรคระบาด โรคติดต่อ</p>	<p>- ด้านสาธารณสุข</p>	<p>- ในเขต อบต.</p>	<p>ในพื้นที่ไม่มีการ ระบาดของโรคอุบัติ ใหม่ ครอบคลุม โรคติดต่อ</p>	
	<p>๒) ประชาชนในพื้นที่ป่วย เป็นโรคเรื้อรังแนวโน้มที่ เพิ่มขึ้น เช่น เบาหวาน ความดัน</p>		<p>- ประชาชนกลุ่ม เสี่ยงและผู้ป่วย</p>		
	<p>๓) ปริมาณขยะและน้ำเสีย เพิ่มมากขึ้น</p>		<p>- ในเขต อบต.</p>	<p>- ปริมาณขยะและน้ำ เสียถูกกำจัดให้หมด ด้วยวิธีการที่ถูกต้อง</p>	
	<p>๔) ประชาชนบริโภค อาหารที่ปลอดภัย</p>		<p>- ประชาชนในเขต อบต.</p>	<p>- ประชาชนทราบ และสามารถเลือก บริโภคอาหารที่ ปลอดภัยได้ถูกต้อง</p>	
	<p>๕) ประชาชนในพื้นที่บาง รายมีที่อยู่อาศัยไม่มั่นคง แข็งแรง</p>		<p>- ที่อยู่อาศัย</p>	<p>- ประชาชนในพื้นที่ ที่ได้รับความเดือน ร้อนเรื่องที่อยู่อาศัย</p>	<p>- ประชาชนในพื้นที่ ได้รับความช่วยเหลือ ซ่อมแซมที่อยู่อาศัย ให้มั่นคงแข็งแรง</p>
	<p>๖) มีการขยายตัวของ ประชากรเพิ่มมากขึ้นทำ ให้เกิดการขยายตัวของ อาคารบ้านเรือนทำให้เกิด เป็นชุมชนแออัด</p>		<p>- ประชากร</p>	<p>- พื้นที่ในเขต อบต.</p>	<p>- ควบคุมการ ก่อสร้างอาคาร บ้านเรือนการ พิจารณาออก ใบอนุญาตเพื่อไม่เกิด ปัญหาจากการ ก่อสร้างอาคาร</p>
	<p>๗) ประชาชนบาง ครัวเรือนบริโภค-บริโภค น้ำที่ยังไม่สะอาดและมี สิ่งเจือปน เช่น จากน้ำฝน น้ำที่ไม่ได้คุณภาพ มี ตะกอน</p>		<p>- การอุปโภค-บริโภค</p>	<p>- ประชาชนในเขต อบต.</p>	<p>- ประชาชนบริโภค น้ำที่สะอาดถูก สุขลักษณะ</p>

<p>ดาน</p>	<p>สถานการณ์ภาพแวดล้อม ภายนอกที่เกี่ยวข้อง</p>	<p>ขอบข่ายและ ปริมาณของปัญหา/ ความต้องการ</p>	<p>พื้นที่เป้าหมาย/ กลุ่มเป้าหมาย</p>	<p>ความคาดหวังและ แนวโน้มอนาคต</p>
	<p>๑) การศึกษาสื่อการเรียนการสอนยังไม่พอเพียง เด็กนักเรียนไม่ได้รับการศึกษาต่อในระดับที่สูงกว่าชั้นพื้นฐาน และขาดงบประมาณในการศึกษาครอบครัวยากจน</p>	<p>- สังคมในชุมชน</p>	<p>- เด็กนักเรียนในเขต อบต.</p>	<p>- มีสื่อการเรียนการสอนที่พอเพียง เด็กนักเรียนได้รับการศึกษาที่สูงขึ้น มีงบประมาณในการศึกษาเล่าเรียน</p>
	<p>๒) เด็กและผู้สูงอายุบางครอบครัว ผู้สูงอายุอยู่ตามลำพัง และรับภาระในการดูแลเด็ก</p>		<p>- ผู้สูงอายุและเด็กในเขต อบต.</p>	<p>- ผู้สูงอายุและเด็กได้รับการดูแลที่ดี</p>
	<p>๓) ผู้พิการไม่ได้รับความช่วยเหลือในดำรงชีวิต</p>		<p>- ผู้พิการในเขต อบต.</p>	<p>- ผู้พิการได้รับความช่วยเหลือในการดำรงชีวิตและทั่วถึง</p>
	<p>๔) เยาวชนและวัยรุ่นติดเกมส์ สิ่งลามก บุหรี่ เหล้า สาเสพติด และท้องก่อนวัยอันสมควร</p>		<p>- เยาวชนและวัยรุ่นในเขต อบต.</p>	<p>- เยาวชนและวัยรุ่นมีอนาคตที่ดี</p>
	<p>๕) ประชาชนกรอายุตั้งแต่ ๓๕ ปีขึ้นไป ไม่ได้ตรวจสุขภาพประจำปี</p>		<p>- ประชาชนในเขต อบต. ที่อายุ ๓๕ ปีขึ้นไป</p>	<p>- ประชาชนที่อายุ ๓๕ ปีขึ้นไปได้รับการตรวจสุขภาพทุกคน</p>
	<p>๖) ประชากรที่สูบบุหรี่ ดื่มสุรา</p>		<p>- ประชาชนที่สูบบุหรี่และดื่มสุรา</p>	<p>- ประชาชนเลิกสูบบุหรี่และเลิกดื่มสุรา</p>

<p>ดาน</p>	<p>สถานการณ์ภาพแวดล้อม ภายนอกที่เกี่ยวข้อง</p>	<p>ขอบข่ายและ ปริมาณของปัญหา/ ความต้องการ</p>	<p>พื้นที่เป้าหมาย/ กลุ่มเป้าหมาย</p>	<p>ความคาดหวังและ แนวโน้มอนาคต</p>
<p>๓. ด้านการ วางแผน การ ส่งเสริมการลงทุน พาณิชย์กรรมและ การท่องเที่ยว</p>	<p>๑) ประชาชนไม่มีการ วางแผนในการดำเนินงาน</p>	<p>- การวางแผน</p>	<p>- ประชาชนในเขต อบต.</p>	<p>- ประชาชนสามารถ วางแผนการ ดำเนินงานได้เอง</p>
	<p>๒) ขาดแหล่งเงินลงทุนใน การทำกิจการและ ประกอบอาชีพ</p>	<p>- การลงทุน</p>	<p>- ประชาชนในเขต อบต.</p>	<p>- มีแหล่งเงินทุนใน การทำกิจการและ ประกอบอาชีพ</p>
	<p>๓) ประชาชนขาดสถานที่ จำหน่ายสินค้า</p>	<p>- การพาณิชย์กรรม</p>	<p>- ร้านค้าแผงลอย</p>	<p>- ร้านค้าแผงลอยมี สถานที่ในการขาย จำหน่ายสินค้า</p>
	<p>๔) ผลผลิตทางการเกษตร ราคาตกต่ำระยะทางใน การขนส่งผลผลิตไกลจาก แหล่งรับซื้อ</p>		<p>- เกษตรกรในพื้นที่</p>	<p>- ผลผลิตมีราคา สูงขึ้น</p>
	<p>๕) ค่าแรงต่ำค่าครองชีพ สูงขาดแคลนการจ้างงาน</p>		<p>- ผู้ประกอบอาชีพ รับจ้าง</p>	<p>- ค่าแรงสูงขึ้น เหมาะสมกับค่าครอง ชีพ มีการจ้างงาน มากขึ้น</p>
	<p>๖) คริวเรือมีรายได้เฉลี่ย ต่อปี ต่ำกว่า ๓๐,๐๐๐.- บาท</p>	<p>- การท่องเที่ยว</p>	<p>- ประชาชนที่มี รายได้ต่ำกว่าเกณฑ์ มาตรฐาน</p>	<p>- ไม่มีคริวที่ตกเกณฑ์ มาตรฐานรายได้</p>
	<p>๗) ในเขต อบต. ไม่มีแหล่ง ท่องเที่ยวและกิจกรรมการ ท่องเที่ยว</p>		<p>- ในเขต อบต.</p>	<p>- มีแหล่งท่องเที่ยวใน เขต อบต. และ ส่งเสริมกิจกรรมการ ท่องเที่ยวเพิ่มมากขึ้น</p>

<p>दान</p>	<p>สถานการณ์ภาพ แวดล้อม ภายนอกที่เกี่ยวข้อง</p>	<p>ขอบข่ายและปริมาณ ของปัญหา/ ความต้องการ</p>	<p>พื้นที่เป้าหมาย/ กลุ่มเป้าหมาย</p>	<p>ความคาดหวังและ แนวโนมนาคต</p>
<p>๔. ด้านการจัด ระเบียบชุมชนและ การรักษาความสงบ เรียบร้อย</p>	<p>๑) การจราจรบนถนนมี เพิ่มมากขึ้นอาจทำให้เกิด อุบัติเหตุขึ้นได้</p>	<p>- การจราจร</p>	<p>ประชาชนที่สัญจร ไปมาบนถนน</p>	<p>มีระบบควบคุม การจราจร เช่น ติดตั้งสัญญาณไฟ กระพริบเพื่อเตือน ให้ระมัดระวัง</p>
	<p>๒) มีการทำลายและลัก ขโมยทรัพย์สินของ ประชาชนและราชการ รวมทั้งเกิดการทะเลาะ วิวาทกันในชุมชน</p>	<p>- การรักษาความ ปลอดภัยในชีวิตและ ทรัพย์สินของ ประชาชน</p>	<p>- ประชาชนและ ส่วนราชการ</p>	<p>- มีการป้องกันและ รักษาความ ปลอดภัยในชีวิต และทรัพย์สินของ ประชาชนละส่วน ราชการ เช่น การ ติดตั้งกล้องวงจร ปิด การให้ผู้นำ อปพร. ควบคุม และระงับเหตุ ทะเลาะวิวาท</p>

दान	สถานการณ์ภาพ แวดล้อม ภายนอกที่เกี่ยวข้อง	ขอบข่ายและปริมาณ ของปัญหา/ ความต้องการ	พื้นที่เป้าหมาย/ กลุ่มเป้าหมาย	ความคาดหวังและ แนวโน้มอนาคต
๕. ด้านการบริหาร จัดการและการ อนุรักษ์ ทรัพยากรธรรมชาติ และสิ่งแวดล้อม	๑) เป็นพื้นที่ที่มีน้ำใต้ดิน เป็นน้ำที่มีรสกร่อย ไม่ สามารถใช้ในการเกษตร และอุปโภค - บริโภคได้	- น้ำใต้ดิน	- พื้นที่ในเขต อบต.	- จัดหาแหล่งน้ำ จากแหล่งอื่นเพิ่ม มากขึ้น
	๒) มีปัญหาเรื่องขยะและ สัตว์เลี้ยงเพิ่มมากขึ้นส่ง กลิ่นเหม็นรำคาญ	- สิ่งแวดล้อม	- ผู้ประกอบการ และชุมชนในเขต พื้นที่ อบต.	- ปัญหาขยะและ สัตว์เลี้ยงลดลง ประชาชนสามารถ กำจัดขยะและมูล สัตว์ได้โดยไม่ส่งผล กระทบต่อชุมชน

दान	สถานการณ์ภาพ แวดล้อม ภายนอกที่เกี่ยวข้อง	ขอบข่ายและปริมาณ ของปัญหา/ ความต้องการ	พื้นที่เป้าหมาย/ กลุ่มเป้าหมาย	ความคาดหวังและ แนวโน้มนาคต
๖. ด้านศิลปะ วัฒนธรรม จารีต ประเพณีและภูมิ ปัญญาท้องถิ่น	๑) ศิลปะ วัฒนธรรม จารีต ประเพณีและภูมิ ปัญญาท้องถิ่นถูกลืม เลือนไปมาก	- ศิลปะ วัฒนธรรม จารีต ประเพณีและภูมิ ปัญญาท้องถิ่น ถูกลืม เลือนไปมาก	- ประชาชนในเขต อบต.	- ยกย่อง เชิดชูคน ดีหรือปราชญ์ ชาวบ้านในโอกาส ต่างๆ เพื่อเป็น ตัวอย่างแก่เยาวชน และประชาชน ศิลปะ วัฒนธรรม จารีต ประเพณีและ ภูมิปัญญาท้องถิ่น ไม่ถูกลืมและคงอยู่ สืบไป
