

**แผนพัฒนาท้องถิ่น**  
**(พ.ศ.๒๕๖๑ - ๒๕๖๕)**  
**ขององค์การบริหารส่วนตำบลสามแยก อำเภอวิเชียรบุรี จังหวัดเพชรบูรณ์**

---

**ส่วนที่ ๑ สภาทั่วไปและข้อมูลพื้นฐาน**

**๑. ด้านกายภาพ**

**๑.๑ ที่ตั้งของหมู่บ้านหรือชุมชนหรือตำบล**

**ประวัติความเป็นมา**

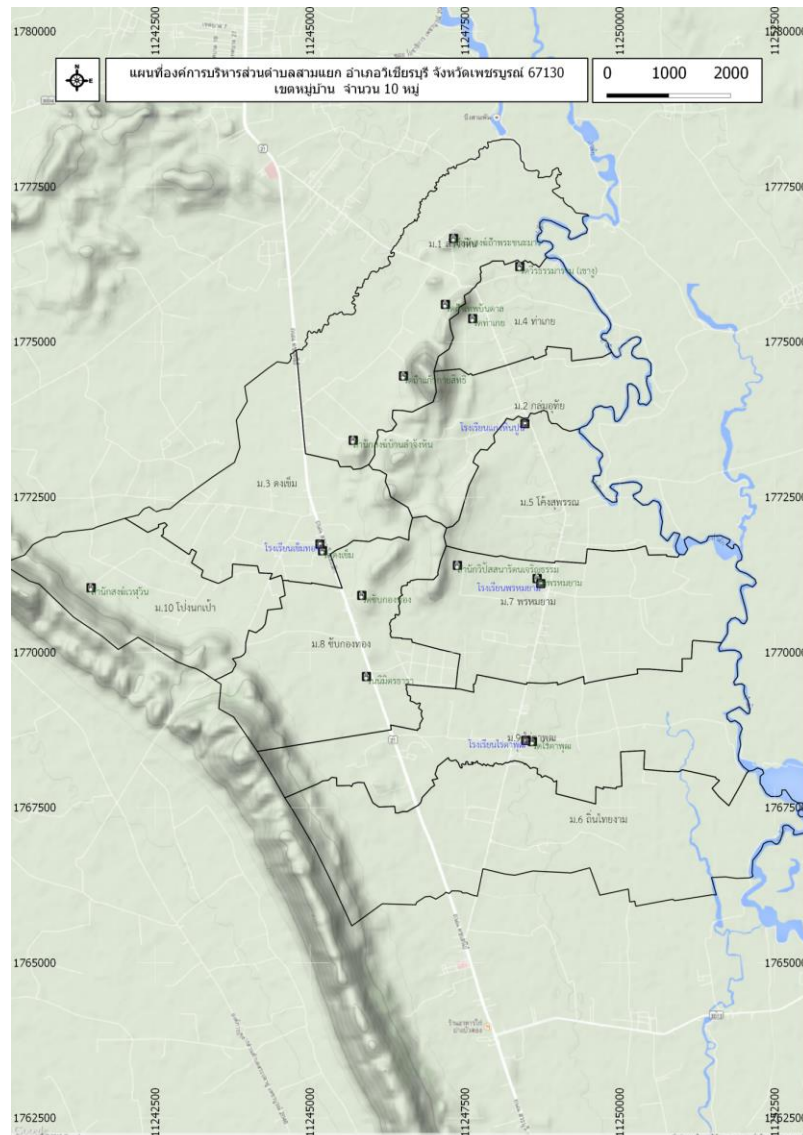
องค์การบริหารส่วนตำบลสามแยก ตั้งอยู่ หมู่ที่ ๙ ตำบลสามแยก อำเภอวิเชียรบุรี จังหวัดเพชรบูรณ์ ตั้งอยู่ทางทิศตะวันตกของอำเภอวิเชียรบุรี จังหวัดเพชรบูรณ์ อยู่ห่างจากอำเภอวิเชียรบุรี ประมาณ ๑๔ กิโลเมตร และอยู่ห่างจากจังหวัดเพชรบูรณ์ ๘๖ กิโลเมตร

องค์การบริหารส่วนตำบลสามแยก ได้รับการยกฐานะเป็นองค์การบริหารส่วนตำบล สามแยกและมีฐานะเป็นนิติบุคคลและเป็นราชการส่วนท้องถิ่น ตามพระราชบัญญัติสภาตำบลและองค์การบริหารส่วนตำบล พ.ศ. ๒๕๓๗ ตามประกาศกระทรวงมหาดไทย เมื่อวันที่ ๑๙ มกราคม ๒๕๓๙ ประกาศในราชกิจจานุเบกษา ฉบับประกาศทั่วไป เล่ม ๑๑๓ ตอนที่ ๙ ง ลงวันที่ ๓๐ มกราคม ๒๕๓๙ มีนายมณฑิร กลิ่นหอม เป็นประธานบริหารคนแรก ปัจจุบันมี นายมานพ ศิริลา เป็นนายก องค์การบริหารส่วนตำบลสามแยก

องค์การบริหารส่วนตำบลสามแยก ตั้งอยู่ที่ หมู่ที่ ๙ ตำบลสามแยก อำเภอวิเชียรบุรี จังหวัดเพชรบูรณ์ มีทั้งหมด ๑๐ หมู่บ้าน ประกอบด้วย

- หมู่ที่ ๑ บ้านลำจันทน์
- หมู่ที่ ๒ บ้านกลุ่มอุทัย
- หมู่ที่ ๓ บ้านดงเข้ม
- หมู่ที่ ๔ บ้านท่าเกย
- หมู่ที่ ๕ บ้านโค้งสุพรรณ
- หมู่ที่ ๖ บ้านถิ่นไทยงาม
- หมู่ที่ ๗ บ้านพรหมยาม
- หมู่ที่ ๘ บ้านซึกทอง
- หมู่ที่ ๙ บ้านไร่ตาพุฒ
- หมู่ที่ ๑๐ บ้านโป่งนกเป่า

## แผนที่ตำบลสามแยก

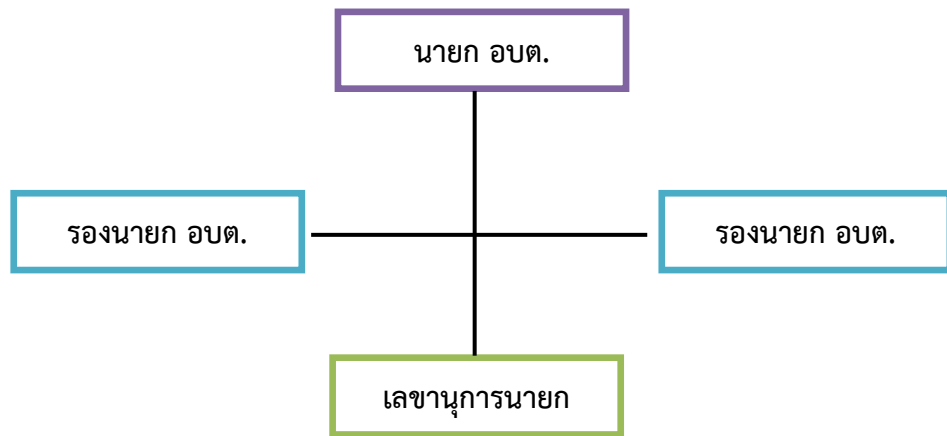


### ข้อมูลเกี่ยวกับศักยภาพขององค์การบริหารส่วนตำบลสามแยก

#### คณะผู้บริหารองค์การบริหารส่วนตำบลสามแยก

- |                  |          |  |
|------------------|----------|--|
| ๑. นายมานพ       | ศิริลา   | นายกองค์การบริหารส่วนตำบลสามแยก          |
| ๒. นายพงษ์ศักดิ์ | ทัตเศษ   | รองนายกองค์การบริหารส่วนตำบลสามแยก       |
| ๓. นางเบญจมาศ    | แสนขุนทด | รองนายกองค์การบริหารส่วนตำบลสามแยก       |
| ๔. นายศราวุธ     | จันทร์ทา | เลขานุการนายกองค์การบริหารส่วนตำบลสามแยก |

### โครงสร้างคณะผู้บริหาร



### ข้อมูลด้านการศึกษาคณะผู้บริหาร

คณะผู้บริหาร	ระดับการศึกษา
นายกองค์การบริหารส่วนตำบล	มัธยมศึกษาตอนต้น
รองนายกองค์การบริหารส่วนตำบล	ปริญญาตรี
รองนายกองค์การบริหารส่วนตำบล	ปริญญาตรี
เลขานุการนายกองค์การบริหารส่วนตำบล	ปริญญาตรี

โครงสร้างการแบ่งส่วนราชการ (จำนวน ๕ สำนัก/กอง)	
พนักงานส่วนท้องถิ่น	พนักงานจ้าง
<b>๑. สำนักงานปลัด</b>	
(๑) ปลัดองค์การบริหารส่วนตำบล	- พนักงานจ้างตามภารกิจ
(๒) หัวหน้าสำนักปลัด	(๑) ผู้ช่วยเจ้าพนักงานธุรการ
(๓) นักทรัพยากรบุคคล	(๒) พนักงานขับรถยนต์ ๒ ตำแหน่ง
(๔) นักวิเคราะห์นโยบายและแผน	(๓) ผู้ช่วยนักวิชาการศึกษา
(๕) เจ้าพนักงานธุรการ	(๔) ผู้ช่วยนักพัฒนาชุมชน
(๖) นักวิชาการศึกษา	- พนักงานจ้างทั่วไป
(๗) ครู จำนวน ๒ ตำแหน่ง	(๑) คนงานทั่วไป ๒ ตำแหน่ง
(๘) นักพัฒนาชุมชน	- พนักงานจ้างเหมาบริการ ๑๐ ตำแหน่ง
(๙) ภารโรง	- ผู้ช่วยครูผู้ดูแลเด็ก ๒ ตำแหน่ง
<b>๒. กองคลัง</b>	
(๑) ผู้อำนวยการกองคลัง	- พนักงานจ้างตามภารกิจ
(๒) เจ้าพนักงานการเงินและบัญชี	(๑) ผู้ช่วยเจ้าพนักงานการเงินและบัญชี
(๓) เจ้าพนักงานจัดเก็บรายได้	(๒) ผู้ช่วยเจ้าพนักงานพัสดุ
	- พนักงานจ้างเหมาบริการ



๓. กองช่าง	
(๑) ผู้อำนวยการกองช่าง	<ul style="list-style-type: none"> <li>- พนักงานจ้างตามภารกิจ</li> <li style="padding-left: 20px;">(๑) ผู้ช่วยนายช่างโยธา</li> <li>- พนักงานจ้างทั่วไป</li> <li style="padding-left: 20px;">(๑) คนงานทั่วไป</li> <li>- พนักงานจ้างเหมาบริการ ๒ ตำแหน่ง</li> </ul>

### ๑.๒ ลักษณะภูมิประเทศ

ภูมิประเทศขององค์การบริหารส่วนตำบลสามแยก พื้นที่ส่วนใหญ่เป็นภูเขาที่ราบสูง พื้นที่ทางการเกษตรส่วนใหญ่เป็นพืชไร่ เช่น อ้อย ข้าวโพด ถั่วเหลือง ทานตะวัน ฯลฯ มีแหล่งน้ำไหลผ่าน คือ แม่น้ำป่าสัก แต่ในช่วงฤดูแล้งน้ำจะไม่เพียงพอในการใช้เพื่อการเกษตร

แหล่งน้ำและปริมาณน้ำฝนในตำบลสามแยกมี ดังนี้

- ลำน้ำ, ลำคลองและลำห้วย	๖	สาย
- บึง, หนองและอื่นๆ	๑๑	แห่ง
- ฝาย	๑๓	แห่ง
- สระน้ำ	๒๗	สระ
- บ่อน้ำตื้น	๙	บ่อ
- บ่อโยก	๑๘	บ่อ
- ประปาหมู่บ้าน	๙	แห่ง

### ๑.๓ ลักษณะภูมิอากาศ

มีลักษณะภูมิอากาศแบบมรสุมเมืองร้อนเนื่องจากได้รับอิทธิพลของมรสุมตะวันออกเฉียงเหนือจากอ่าวไทยและทะเลจีนใต้ และมรสุมตะวันตกเฉียงใต้จากมหาสมุทรอินเดียทำให้มี ๓ ฤดูกาล คือ ฤดูร้อน ตั้งแต่ปลายเดือนกุมภาพันธ์ไปถึง เดือนพฤษภาคม ฤดูฝน ตั้งแต่ปลายเดือนพฤษภาคมถึงเดือนตุลาคม ฤดูหนาว ตั้งแต่เดือนพฤศจิกายนถึงเดือนมกราคมของทุกปี

### ๑.๔ ลักษณะของดิน

เป็นภูเขา ที่ราบสูง มีแม่น้ำป่าสักไหลผ่านทางทิศตะวันออก ลักษณะดินเป็นดินทรายจัดจนถึงดินร่วน

## ๒. ด้านการเมือง/การปกครอง

### ๒.๑ เขตการปกครอง

ตำบลสามแยก ตั้งอยู่ทางทิศตะวันออกเฉียงใต้ของที่ว่าการอำเภอวิเชียรบุรี ระยะทางห่างจากตัวอำเภอ ประมาณ ๕ กิโลเมตร มีทางหลวงแผ่นดินหมายเลข ๔๑ สาย A๑๘ ตัดผ่าน มีพื้นที่ทั้งหมด ๔๒,๗๐๐ ไร่ หรือ ๖๘.๓๒ ตารางกิโลเมตร



### อาณาเขตและพิกัดแผนที่แสดงขอบเขตขององค์การบริหารส่วนตำบลสามแยก

ทิศเหนือ จด ตำบลซับสนมทอด อำเภอบึงสามพัน

ทิศใต้ จด ตำบลสระประดู่ อำเภอวิเชียรบุรี

ทิศตะวันออก จด ตำบลบึงกระจับ อำเภอวิเชียรบุรี

ทิศตะวันตก จด ตำบลซับสนมบูรณ์ อำเภอวิเชียรบุรี

องค์การบริหารส่วนตำบลสามแยก แบ่งเขตการปกครองออกเป็น ๑๐ หมู่บ้าน มีประชากรทั้งสิ้น ๕,๔๖๘ คน แยกเป็นชาย ๒,๖๙๖ คน เป็นหญิง ๒,๗๗๒ คน และมีจำนวนครัวเรือน ๑,๘๖๙ ครัวเรือน นับถือศาสนาพุทธ ๑๐๐ %

### ๒.๒ การเลือกตั้ง

การเลือกตั้งนายกองค์การบริหารส่วนตำบลสามแยก เมื่อวันที่ ๑๓ มิถุนายน ๒๕๕๓

จำนวนผู้มีสิทธิเลือกตั้ง ๓,๙๓๘ คน

จำนวนผู้ใช้สิทธิลงคะแนน ๒,๔๘๘ คน

จำนวนบัตรเสีย ๘๙ บัตร

จำนวนบัตรไม่ประสงค์ลงคะแนน ๒๙ บัตร

มีองค์ประกอบที่สำคัญได้แก่ สภาองค์การบริหารส่วนตำบล และฝ่ายบริหารโดยในส่วนของสภาองค์การบริหารส่วนตำบล จะมีสมาชิกทั้งสิ้น ๑๙ คน มีนายกองค์การบริหารส่วนตำบลซึ่งได้รับการเลือกตั้งจากประชาชนโดยตรง จำนวน ๑ คน และมีการแต่งตั้งรองนายกองค์การบริหารส่วนตำบล จำนวน ๒ คน เลขาธิการนายกองค์การบริหารส่วนตำบล จำนวน ๑ คน และมีสมาชิกสภาองค์การบริหารส่วนตำบล ๑๙ คน

## ๓. ประชากร

### ๓.๑ ข้อมูลเกี่ยวกับจำนวนประชากร

ตารางข้อมูลประชากร จำแนกตามเขตการปกครอง

หมู่ที่	ชื่อหมู่บ้าน	จำนวนประชากร			จำนวนครัวเรือน	ผู้นำหมู่บ้าน
		ชาย	หญิง	รวม		
๑	บ้านลำจันทัน	๒๙๗	๒๙๔	๕๙๑	๒๐๑	นางประไพ ประสารพรรณม์ (ผู้ใหญ่บ้าน)
๒	บ้านกลุ่มอุทัย	๑๕๖	๑๗๐	๓๒๖	๑๐๖	นายบัณฑิต ใจดี (กำนันตำบล)
๓	บ้านดงเข้ม	๔๒๔	๔๔๗	๘๗๑	๓๑๘	นายยอดชาย เฟื่องอ่อน (ผู้ใหญ่บ้าน)
๔	บ้านท่าเกย	๒๑๗	๒๔๔	๔๖๑	๑๕๐	นางสายพิน บุญประสงค์ (ผู้ใหญ่บ้าน)

หมู่ที่	ชื่อหมู่บ้าน	จำนวนประชากร			จำนวนครัวเรือน	ผู้นำหมู่บ้าน
		ชาย	หญิง	รวม		
๕	บ้านโค้งสุพรรณ	๒๘๒	๓๑๐	๕๙๒	๒๐๗	นายสมยศ รอดอินทร์ (ผู้ใหญ่บ้าน)
๖	บ้านถิ่นไทยงาม	๑๖๑	๑๘๕	๓๔๖	๑๓๐	นายปรีชา เฉยทอง (ผู้ใหญ่บ้าน)
๗	บ้านพรหมยาม	๔๑๓	๔๒๑	๘๓๔	๒๖๔	นายจ้านงค์ เข้มพงษ์ (ผู้ใหญ่บ้าน)
๘	บ้านซบกองทอง	๑๓๒	๑๒๐	๒๕๒	๑๐๑	นายวุฒิศักดิ์ เทียนชัย (ผู้ใหญ่บ้าน)
๙	บ้านไร่ตาพุด	๓๖๒	๓๖๐	๗๒๒	๒๕๑	นายสุรินทร์ ชาพรหมมา (ผู้ใหญ่บ้าน)
๑๐	บ้านโป่งนกเป่า	๒๕๒	๒๒๑	๔๗๓	๑๔๑	นายสมพงษ์ สงขำ (ผู้ใหญ่บ้าน)
รวม		๒,๖๙๖	๒,๗๗๒	๕,๔๖๘	๑,๘๖๙	

ข้อมูลจาก งานทะเบียนราษฎร ที่ทำการปกครองอำเภอวิเชียรบุรี จังหวัดเพชรบูรณ์ ณ เดือนพฤษภาคม ๒๕๖๒

### ๓.๒ ช่วงอายุและจำนวนประชากร

ช่วงอายุ	เพศชาย	เพศหญิง	รวม
น้อยกว่า ๑ ปี - ๑๕ ปี	๓๖๑	๓๒๑	๖๘๒
๑๖ - ๓๐ ปี	๓๔๔	๓๒๒	๖๖๖
๓๑ - ๔๕ ปี	๓๖๑	๓๖๘	๗๒๙
๔๖ - ๖๐ ปี	๔๑๓	๕๐๗	๙๒๐
๖๑ - ๗๕ ปี	๒๕๙	๓๑๘	๕๗๗
๗๖ - ๙๐ ปี	๗๗	๑๐๓	๑๘๐
๙๑ ปีขึ้นไป	๙	๕	๑๔



## ๔. สภาพทางสังคม

### ๔.๑ การศึกษา

ตำบลสามแยกมีที่อ่านหนังสือพิมพ์ประจำหมู่บ้านทุกหมู่บ้าน จำนวนหมู่บ้านละ ๑ แห่ง และมีสถานศึกษาในระบบโรงเรียนทั้งสิ้น ๖ แห่ง ตามรายละเอียดดังต่อไปนี้

ระดับการศึกษา	ชื่อหน่วยงาน	สถานที่ตั้ง	สังกัดหน่วยงาน	จำนวนครู/ ผู้ดูแลเด็ก (คน)	จำนวน นักเรียน (คน)
อนุบาล	ศพต.อบต.สามแยก	หมู่ที่ ๙	อบต.สามแยก	๒	๑๕
	ศพต.บ้านเข้มทอง	หมู่ที่ ๓	อบต.สามแยก	๒	๑๘
อนุบาล - ประถมศึกษา	ร.ร.บ้านพรหมยาม	หมู่ที่ ๗	สพฐ. พช. เขต ๓	๓	๓๒
	ร.ร.บ้านไร่ตาพุด	หมู่ที่ ๙	สพฐ. พช. เขต ๓	๖	๔๗
ระดับประถมศึกษา - มัธยมศึกษา	ร.ร.บ้านเข้มทอง	หมู่ที่ ๓	สพฐ. พช. เขต ๓	๑๗	๑๓๗
	ร.ร.บ้านแก่งหินปูน	หมู่ที่ ๕	สพฐ. พช. เขต ๓	๑๓	๑๕๑

### ๔.๒ สาธารณสุข

ตำบลสามแยกมีสถานที่ให้บริการด้านสาธารณสุข ดังต่อไปนี้

- มีสถานบริการสาธารณสุขในโครงการหลักประกันสุขภาพถ้วนหน้า ๑ แห่ง คือโรงพยาบาลส่งเสริมสุขภาพตำบลแก่งหินปูน (รพ.สต.) ตั้งอยู่หมู่ที่ ๕
- ศูนย์สาธารณสุขมูลฐาน จำนวน ๑๐ แห่ง ตั้งอยู่หมู่ที่ ๑ - ๑๐
- อสม. จำนวน ๖๙ คน

### ๔.๓ อาชญากรรม

องค์การบริหารส่วนตำบลสามแยกไม่มีเหตุอาชญากรรมเกิดขึ้น แต่มีเหตุการณ์ลักขโมยทรัพย์สินประชาชน และทำลายทรัพย์สินของราชการ ซึ่งองค์การบริหารส่วนตำบลสามแยกก็ได้ดำเนินการป้องกันการเกิดเหตุดังกล่าว จากการสำรวจข้อมูลพื้นฐานพบว่า ส่วนมากครัวเรือนมีการป้องกันอุบัติเหตุอย่างถูกวิธี มีความปลอดภัยในชีวิตและทรัพย์สิน ปัญหาคือจากข้อมูลที่สำรวจพบว่ามี การป้องกันอุบัติเหตุ อาชญากรรม วิธีการแก้ปัญหาขององค์การบริหารส่วนตำบลสามแยก ได้ตั้งจุดตรวจจุดสกัด จุดบริการ ในช่วงเทศกาลที่มีวันหยุดหลายวันเพื่ออำนวยความสะดวกให้กับประชาชน แต่ปัญหาที่พบเป็นประจำคือการทะเลาะวิวาทของกลุ่มวัยรุ่นโดยเฉพาะในสถานที่จัดงานดนตรี งานมหรสพ เป็นปัญหาที่ชุมชนได้รับผลกระทบเป็นอย่างมาก การแก้ไขปัญหา คือการแจ้งเตือนให้ผู้ปกครองดูแลบุตรหลานของตน ประชาสัมพันธ์ให้ทราบถึงผลกระทบ ผลเสียหาย และโทษที่ได้รับจากการเกิดเหตุทะเลาะวิวาท การขอความร่วมมือไปยังผู้นำ การขอกำลังจาก ตำรวจ ผู้นำ อปพร. เพื่อระงับเหตุไม่ให้เกิดความรุนแรง แต่จะไม่ให้เกิดขึ้นเลยยังเป็นปัญหาที่ปัจจุบันไม่สามารถที่จะแก้ไขได้ ทั้งที่มีการร่วมมือกันหลายฝ่าย เป็นเรื่องที่ทางองค์การบริหารส่วนตำบลจะต้องหาวิธีที่จะแก้ไขปัญหาให้กับประชาชนต่อไปตามอำนาจหน้าที่ที่สามารถดำเนินการได้



#### ๔.๔ ยาเสพติด

องค์การบริหารส่วนตำบลสามแยกได้มีการจัดการแข่งขันกีฬาต้านยาเสพติด ประจำปีงบประมาณ พ.ศ. ๒๕๖๒ เพื่อเป็นการป้องกันและแก้ไขปัญหาเสพติดระดับท้องถิ่น ส่งเสริมให้ชุมชนรู้จัก สามัคคี รู้แพ้ รู้ชนะ รู้อภัย รู้คุณค่าของตนเองและร่วมเป็นส่วนหนึ่งของสังคม และส่งเสริมให้ผู้สูงอายุ เด็ก เยาวชน คณะผู้บริหาร เจ้าหน้าที่ ผู้นำหมู่บ้านและประชาชนทุกเพศทุกวัย มีสุขภาพร่างกายแข็งแรง ได้เล่นกีฬาและออกกำลังกายอย่างสม่ำเสมอ ใช้เวลาว่างให้เกิดประโยชน์

#### ๔.๕ การสังคมสงเคราะห์

มีการจัดสวัสดิการให้ผู้สูงอายุในเขตองค์การบริหารส่วนตำบลสามแยกได้มีเบี้ยสำหรับยังชีพ และมีการจัดสวัสดิการให้คนพิการในเขตองค์การบริหารส่วนตำบลสามแยกได้มีเบี้ยสำหรับยังชีพให้คนพิการ จัดให้มีสวัสดิการให้ผู้ป่วยเอดส์เพื่อยังชีพ นอกจากนี้ยังมีการส่งเสริมให้ผู้สูงอายุและผู้ด้อยโอกาสในการสร้างงานสร้างรายได้ให้ครอบครัวในการดำรงชีวิต จัดทำสิ่งอำนวยความสะดวกให้คนพิการและทุกคนในสังคม รับลงทะเบียนและประสานโครงการเงินอุดหนุนเพื่อการเลี้ยงดูเด็กแรกเกิด จัดตั้งโรงเรียนผู้สูงอายุ

### ๕. ระบบบริการพื้นฐาน

#### ๕.๑ การคมนาคมขนส่ง

การคมนาคมภายในหมู่บ้านสะดวก ยกเว้นฤดูฝนน้ำท่วมขังบางพื้นที่ถนนใช้การไม่ได้ในตำบลมีเส้นทางคมนาคม ดังนี้ มีถนนลาดยางทางหลวงแผ่นดิน หมายเลข ๒๑ ตัดผ่านความยาว ๑๕ กิโลเมตร มีถนนหินคลุก ๖๐ สาย มีถนนคอนกรีต ๑๐ สาย มีถนนลาดยาง ๖ สาย

#### ๕.๒ การไฟฟ้า

มีไฟฟ้าใช้ ๑๐๐% ของครัวเรือนทั้งหมด

แสดงจำนวนไฟฟ้าสาธารณะภายในตำบล

ที่	สถานที่	หมู่ที่	จำนวน	หมายเหตุ
๑	บ้านลำจันทัน	หมู่ที่ ๑	๒๐ จุด	
๒	บ้านกลุ่มอุทัย	หมู่ที่ ๒	๑๕ จุด	
๓	บ้านดงเข้มน	หมู่ที่ ๓	๓๐ จุด	
๔	บ้านท่าเกย	หมู่ที่ ๔	๔๕ จุด	
๕	บ้านโค้งสุพรรณ	หมู่ที่ ๕	๕๐ จุด	
๖	บ้านถิ่นไทยงาม	หมู่ที่ ๖	๒๕ จุด	
๗	บ้านพรหมยาม	หมู่ที่ ๗	๒๕ จุด	
๘	บ้านซึกทอง	หมู่ที่ ๘	๒๕ จุด	
๙	บ้านไร่ตาพุด	หมู่ที่ ๙	๗ จุด	
๑๐	บ้านโป่งนกเป่า	หมู่ที่ ๑๐	๖ จุด	
		รวม	๑๐ หมู่บ้าน	๑๗๕ จุด





### ๕.๓ การประปา

มีประปาหมู่บ้านใช้ภายในตำบลทั้ง ๑๐ หมู่บ้าน

### ๕.๔ โทรศัพท์

มีเสาสัญญาณ โทรศัพท์เคลื่อนที่ จำนวน ๔ แห่ง ได้แก่ เสาสัญญาณเครือข่ายเอไอเอส, ดีแทค และทรู เพื่อเพิ่มความสะดวกในการสื่อสารให้กับประชาชน

### ๕.๕ ไปรษณีย์/การสื่อสาร/การขนส่ง และวัสดุ ครุภัณฑ์

- องค์การบริหารส่วนตำบลสามแยก ไม่มีไปรษณีย์
- มีหอกระจายข่าวประจำหมู่บ้านมีครบทั้ง ๑๐ หมู่บ้าน
- มีบริการให้ใช้อินเทอร์เน็ตฟรี ที่สำนักงานองค์การบริหารส่วนตำบลสามแยก, ที่ทำการผู้ใหญ่บ้าน หมู่ที่ ๔, ที่ทำการผู้ใหญ่บ้าน หมู่ที่ ๖, ศาลาประชาคม หมู่ที่ ๙ และศาลาประชาคม หมู่ที่ ๑๐
- องค์การบริหารส่วนตำบลสามแยก มีวัสดุ ครุภัณฑ์ในการปฏิบัติหน้าที่ แต่ก็มีบางรายการที่ยังขาดแคลนเนื่องจากมีงบประมาณไม่เพียงพอ วัสดุ ครุภัณฑ์ต่าง ๆ นั้นมีไว้สำหรับการปฏิบัติหน้าที่ของเจ้าหน้าที่องค์การบริหารส่วนตำบลสามแยกในการดำเนินการกิจบริการสาธารณะเพื่อประโยชน์ของประชาชนเท่านั้น แต่หากประชาชนเดือดร้อน หรือหน่วยงานอื่นเดือนร้อนก็สามารถมายืมใช้ได้

## ๖. ระบบเศรษฐกิจ

### ๖.๑ การเกษตร

พื้นที่ทางการเกษตรส่วนใหญ่เป็นพืชไร่ เช่น ข้าว อ้อย ข้าวโพด ถั่วเขียว มันสำปะหลัง ฯลฯ มีแหล่งน้ำ ไหลผ่าน คือ แม่น้ำป่าสัก แต่ในช่วงฤดูแล้งน้ำจะไม่เพียงพอในการใช้เพื่อการเกษตร โดยทั่วไปแล้วการตั้งบ้านเรือนของประชากรในตำบลสามแยกจะตั้งบ้านเรือนอยู่เป็นหย่อม ๆ บ้านในกลุ่มเครือญาติเดียวกัน บ้านเรือนจะอยู่ใกล้เคียงกัน ต่อมาเมื่อถนนตัดผ่านในหมู่บ้านสะดวกสบายขึ้น จะมีการโยกย้ายบ้านเรือนมาตั้งติดกับถนนภายในหมู่บ้านและถนนสายหลัก ที่ตัดผ่านมาในหมู่บ้าน จึงทำให้บางแห่งกลายเป็นชุมชนกึ่งชุมชนเมือง แต่อย่างไรก็ตามประชากร ส่วนใหญ่ยังดำเนินชีวิตที่เรียบง่ายกันอยู่ สำหรับการใช้จ่ายที่ดินของประชากรตำบลสามแยกนั้น แบ่งได้ดังนี้

แสดงการใช้จ่ายที่ดินของประชากรตำบลสามแยก

หมู่ที่	ชื่อหมู่บ้าน	พื้นที่การเกษตร (ไร่)	พื้นที่อยู่อาศัย/ที่สาธารณะ อื่นๆ (ไร่)	รวม
๑	บ้านลำจันทน์	๓,๕๐๐	๑๑	
๒	บ้านกลุ่มอุทัย	๒,๙๖๐	๘	
๓	บ้านดงเข้มน	๔,๕๐๐	๑๕	
๔	บ้านท่าเกย	๓,๕๐๐	๑๐	
๕	บ้านโค้งสุพรรณ	๕,๙๐๐	๑๗	
๖	บ้านถิ่นไทยงาม	๔,๐๐๐	๑๒	



๗	บ้านพรหมยาม	๖,๐๐๐	๒๐	
๘	บ้านซบกองทอง	๓,๕๐๐	๑๔	
๙	บ้านไร่ตาพุด	๕,๐๐๐	๑๓	
๑๐	บ้านโป่งนกเป่า	๓,๕๐๐	๑๒	
<b>รวม</b>	<b>๑๐</b>	<b>๔๑,๓๖๐</b>	<b>๑๓๒</b>	<b>๔๑,๔๙๒</b>
<b>ร้อยละ</b>	<b>-</b>	<b>๙๗</b>	<b>๓</b>	<b>๑๐๐</b>

## ๖.๒ การประมง

ในเขตองค์การบริหารส่วนตำบลสามแยกไม่มีการประมง เป็นการจับปลาตามธรรมชาติในบริเวณในครัวเรือนตามฤดูกาลเท่านั้น

## ๖.๓ การปศุสัตว์

การปศุสัตว์ในเขตองค์การบริหารส่วนตำบลสามแยก เป็นการประกอบการในลักษณะเลี้ยงในครัวเรือนเป็นอาชีพหลักและอาชีพเสริม เช่น การเลี้ยงไก่ เป็ด โค สุกร เพื่อจำหน่ายและบริโภคเองในครัวเรือน

## ๖.๔ การบริการ

- โรงแรม จำนวน ๑ แห่ง
- ร้านอาหาร จำนวน ๑๐ แห่ง

## ๖.๕ การท่องเที่ยว

**วัดถ้ำเทพบันดาล** ตั้งอยู่ หมู่ที่ ๑ บ้านลำจันทน์ ตำบลสามแยก อำเภอวิเชียรบุรี จังหวัดเพชรบูรณ์ เป็นถ้ำหินปูนที่ยังคงธรรมชาติอยู่มาก มีหินงอกหินย้อยสวยงามมาก ทางเดินในถ้ำมีความซับซ้อนและลึก ภายในถ้ำยังไม่มีไฟฟ้า ด้านนอกมีสิ่งปลูกสร้างอาศัยอยู่เป็นจำนวนมาก และมากอยรับของกินจากนักท่องเที่ยว

**วัดวีรธรรมาราม** หมู่ที่ ๔ บ้านท่าเกย ตำบลสามแยก อำเภอวิเชียรบุรี จังหวัดเพชรบูรณ์ เป็นพระธาตุศักดิ์สิทธิ์และเป็นที่พักการะของประชาชนทั่วไป สถานที่ศักดิ์สิทธิ์

## ๖.๖ อุตสาหกรรม

โรงงานไม่หิน ศิลาทองวิเชียรบุรี ที่ตั้ง หมู่ที่ ๑ ตำบลสามแยก

## ๖.๗ การพาณิชย์และกลุ่มอาชีพ

การพาณิชย์

ธนาคาร	-	แห่ง	สถานีบริการน้ำมัน	๒	แห่ง
บริษัท	๕	แห่ง	ศูนย์การค้า/ห้างสรรพสินค้า	-	แห่ง
ห้างหุ้นส่วนจำกัด	-	แห่ง	ตลาดสด	-	แห่ง
ร้านค้าต่างๆ	๒๕	แห่ง	โรงฆ่าสัตว์	-	แห่ง
ซูเปอร์มาร์เก็ต	-	แห่ง	อู่ซ่อมรถ	๕	แห่ง



## ๖.๘ แรงงาน

จากการสำรวจข้อมูลพื้นฐานพบว่า ประชากรที่มีอายุ ๑๕ - ๖๐ ปี อยู่ในกำลังแรงงาน ค่าแรงในพื้นที่ต่ำกว่าระดับจังหวัด โดยเฉพาะแรงงานด้านการเกษตร ประชากรอายุระหว่าง ๒๕ - ๕๐ ปี บางส่วนไปรับจ้างทำงานนอกพื้นที่ รวมทั้งแรงงานที่ไปทำงานต่างประเทศ ปัญหาที่พบคือ ประชากรต้องไปทำงานนอกพื้นที่ในเมืองที่มีโรงงานอุตสาหกรรม บริษัท ห้างร้านใหญ่ ๆ เพราะในพื้นที่ไม่มีโรงงานอุตสาหกรรมที่มีการจ้างแรงงานเยอะ

## ๗. ศาสนา ประเพณี วัฒนธรรม

### ๗.๑ การนับถือศาสนา

ตำบลสามแยกมีวัดและสำนักสงฆ์ จำนวน ๑๓ แห่ง ดังนี้

๑. สำนักสงฆ์ถ้ำชนะมาร	ตั้งอยู่หมู่ที่ ๑
๒. สำนักสงฆ์วัดป่าลำจังหัน	ตั้งอยู่หมู่ที่ ๑
๓. วัดถ้ำเทพบันดาล	ตั้งอยู่หมู่ที่ ๑
๔. วัดถ้ำแก้วกายสิทธิ์	ตั้งอยู่หมู่ที่ ๑
๕. วัดดงเข้ม	ตั้งอยู่หมู่ที่ ๓
๖. วัดกลุ่มนครนายก (วัดถ้ำท่าเกย)	ตั้งอยู่หมู่ที่ ๔
๗. วัดวีรธรรมมาราม	ตั้งอยู่หมู่ที่ ๔
๘. วัดพรหมหยาม	ตั้งอยู่หมู่ที่ ๗
๙. สำนักวิปัสสนาเจ้าแม่กวนอิม	ตั้งอยู่หมู่ที่ ๗
๑๐. วัดซบกองทอง	ตั้งอยู่หมู่ที่ ๘
๑๑. วัดนิมิตธารา	ตั้งอยู่หมู่ที่ ๘
๑๒. วัดไร่ตาพุด	ตั้งอยู่หมู่ที่ ๙
๑๓. วัดเขาโป่งนกเป่า	ตั้งอยู่หมู่ที่ ๑๐

### ๗.๒ ประเพณีและงานประจำปี

วันสงกรานต์ เดือน เมษายน กิจกรรม : ก่อพระเจดีย์ทราย ทำบุญตักบาตร รดน้ำดำหัว

ผู้ใหญ่

วันเข้าพรรษา เดือน กรกฎาคม กิจกรรม : แห่เทียนเข้าพรรษา

### ๗.๓ ภูมิปัญญาท้องถิ่น ภาษาถิ่น

ภูมิปัญญาท้องถิ่น ประชาชนในเขตตำบลสามแยกได้อนุรักษ์ภูมิปัญญาท้องถิ่น ได้แก่

การจักสาน

ภาษาถิ่น ภาษากลาง ร้อยละ ๑๐๐

### ๗.๔ สินค้าพื้นเมืองและของที่ระลึก

ประชาชนในตำบลสามแยกได้มีสินค้าพื้นเมืองและของฝากส่วนใหญ่จะเป็นข้าวหลาม



## ๘. ทรัพยากรธรรมชาติ

### ๘.๑ น้ำ

แม่น้ำป่าสัก เป็นแนวยาวจากทิศเหนือมาทิศใต้ ความยาว ๓๕๐ กิโลเมตร ไหลลงสู่เขื่อนป่าสักชลสิทธิ์ จังหวัดลพบุรี

### ๘.๒ ป่าไม้

ป่าไม้ของจังหวัดเพชรบูรณ์เป็นป่าดงดิบ แต่ก็ยังคงมีการบุกรุก ทำลายทรัพยากรป่าไม้อยู่อันเนื่องจากการขยายตัวในภาคธุรกิจ อุตสาหกรรม และการท่องเที่ยว ส่งผลให้ที่ดินมีราคาสูง จึงเกิดการบุกรุกทำลายป่าเพื่อเป็นที่ทำกินเองหรือขายต่อให้นายทุน สาเหตุที่สำคัญอีกประการหนึ่ง คือ ไฟป่า ซึ่งเกิดจากการเก็บหาของป่า และล่าสัตว์ การเผาไร่ และกำจัดวัชพืชของเกษตรกรที่อยู่ใกล้พื้นที่ป่า โดยเฉพาะในฤดูแล้ง ของทุกปีมักจะเกิดไฟป่าขึ้นเป็นประจำ ซึ่งทำความเสียหายแก่ ทรัพยากรป่าไม้และสัตว์ป่าเป็นจำนวนมาก ทำให้รัฐต้องสูญเสียงบประมาณเป็นจำนวนมากเพื่อเข้าดับไฟป่า

### ๘.๓ ภูเขา

ภูมิประเทศส่วนใหญ่ของตำบลสามแยกเป็นภูเขา และเทือกเขากระจายอยู่ทั่วไปทำให้สภาพภูมิประเทศประกอบด้วยเนินเขา และที่ราบสลับกันไป

### ๘.๔ ทรัพยากรธรรมชาติที่สำคัญขององค์กรปกครองส่วนท้องถิ่น

- คตข้าวสารหิน

## ส่วนที่ ๒ ยุทธศาสตร์การพัฒนองค์กรปกครองส่วนท้องถิ่น

### ๑. ความสัมพันธ์ระหว่างแผนพัฒนาระดับมหภาค

#### ๑.๑ แผนยุทธศาสตร์ชาติ ๒๐ ปี

โดยที่รัฐธรรมนูญแห่งราชอาณาจักรไทย มาตรา ๖๕ กำหนดให้รัฐพึงจัดให้มียุทธศาสตร์ชาติเป็นเป้าหมายการพัฒนาประเทศอย่างยั่งยืน ตามหลักธรรมาภิบาลเพื่อใช้เป็นกรอบในการจัดทำแผนต่างๆให้สอดคล้องและบูรณาการกันเพื่อให้เกิดเป็นพลังผลักดันร่วมกันไปสู่เป้าหมายดังกล่าว โดยให้เป็นไปตามที่กำหนดในกฎหมายว่าด้วยการจัดทำยุทธศาสตร์ชาติ และต่อมาได้มีการตราพระราชบัญญัติการจัดทำยุทธศาสตร์ชาติ พ.ศ. ๒๕๖๐ มีผลบังคับใช้เมื่อวันที่ ๑ สิงหาคม ๒๕๖๐ โดยกำหนดให้มีการแต่งตั้งคณะกรรมการยุทธศาสตร์ชาติ เพื่อรับผิดชอบในการจัดทำร่างยุทธศาสตร์ชาติ กำหนดวิธีการการมีส่วนร่วมของประชาชนในการจัดทำร่างยุทธศาสตร์ชาติ ในการติดตาม การตรวจสอบ และการประเมินผล รวมทั้งกำหนดมาตรการส่งเสริมและสนับสนุนให้ประชาชนทุกภาคส่วนดำเนินการให้สอดคล้องกับยุทธศาสตร์ชาติ

เพื่อให้เป็นไปตามที่กำหนดในพระราชบัญญัติการจัดทำยุทธศาสตร์ชาติ พ.ศ. ๒๕๖๐ คณะกรรมการยุทธศาสตร์ชาติได้แต่งตั้งคณะกรรมการจัดทำยุทธศาสตร์ชาติด้านต่างๆ รวม ๖ คณะ อันประกอบด้วย คณะกรรมการจัดทำยุทธศาสตร์ชาติด้านความมั่นคง คณะกรรมการจัดทำยุทธศาสตร์ชาติด้านการสร้างความสามารถในการแข่งขัน คณะกรรมการจัดทำยุทธศาสตร์ชาติด้านการพัฒนาและเสริมสร้างศักยภาพทรัพยากรมนุษย์ คณะกรรมการจัดทำยุทธศาสตร์ชาติด้านการสร้างโอกาสและความเสมอภาคทางสังคม คณะกรรมการจัดทำยุทธศาสตร์ชาติด้านการสร้างการเติบโตบนคุณภาพชีวิตที่เป็นมิตรต่อสิ่งแวดล้อม และคณะกรรมการจัดทำยุทธศาสตร์ชาติด้านการปรับสมดุลและพัฒนาระบบการบริหารจัดการภาครัฐ เพื่อรับผิดชอบในการดำเนินการจัดทำร่างยุทธศาสตร์ชาติให้เป็นไปตามหลักเกณฑ์วิธีการ และเงื่อนไขที่กำหนด ตลอดจนได้จัดให้มีการรับฟังความคิดเห็นของประชาชนและหน่วยงานของรัฐที่เกี่ยวข้องอย่างกว้างขวางเพื่อประกอบการพิจารณาจัดทำร่างยุทธศาสตร์ชาติตามที่กฎหมายกำหนดแล้ว

ยุทธศาสตร์ชาติ ๒๐ ปี (พ.ศ. ๒๕๖๑ - ๒๕๘๐) เป็นยุทธศาสตร์ชาติฉบับแรกของประเทศไทยตามรัฐธรรมนูญแห่งราชอาณาจักรไทย ซึ่งจะต้องนำไปสู่การปฏิบัติเพื่อให้ประเทศไทยบรรลุวิสัยทัศน์ “ประเทศไทยมีความมั่นคง มั่งคั่ง ยั่งยืน เป็นประเทศพัฒนาแล้ว ด้วยการพัฒนาตามหลักปรัชญาของเศรษฐกิจพอเพียง” ภายในช่วงเวลาดังกล่าว เพื่อความสุขของคนไทยทุกคน

### สถานการณ์ แนวโน้ม วิสัยทัศน์ และเป้าหมายในการพัฒนาประเทศ

#### ๑. บทนำ

การพัฒนาประเทศไทยนับตั้งแต่แผนพัฒนาเศรษฐกิจและสังคมแห่งชาติ ฉบับที่ ๑ เป็นต้นมาได้ส่งผลให้ประเทศมีการพัฒนาในทุกมิติ ทั้งในด้านเศรษฐกิจที่ประเทศไทยได้รับการยกระดับเป็นประเทศในกลุ่มบนของกลุ่มประเทศระดับรายได้ปานกลาง ในด้านสังคมที่มีการพัฒนาคุณภาพชีวิตของประชาชนส่งผลให้ประเทศไทยหลุดพ้นจากการเป็นประเทศยากจน และในด้านสิ่งแวดล้อมที่ประเทศไทยมีข้อได้เปรียบในหลากหลายเชิงนิเวศ อย่างไรก็ตาม ประเทศไทยยังมีความท้าทายต่อการพัฒนาที่สำคัญ อาทิ อัตราการขยายตัวทางเศรษฐกิจในปี ๒๕๖๐ ที่ร้อยละ ๓.๙ ถือว่าอยู่ในระดับต่ำกว่าศักยภาพ เมื่อเทียบกับร้อยละ ๖.๐ ต่อปีในช่วงเวลาเกือบ ๖ ทศวรรษที่ผ่านมา โดยมีสาเหตุหลักจากการชะลอตัวของการลงทุนภายในประเทศและสถานการณ์เศรษฐกิจโลกที่ยังไม่ฟื้นตัวได้เต็มที่ที่โครงสร้างเศรษฐกิจไทยที่ยังไม่สามารถขับเคลื่อนด้วยนวัตกรรมได้อย่างเต็มประสิทธิภาพภาคบริการและภาคเกษตรมี



ผลิตภาพการผลิตในระดับต่ำ ขาดการนำเทคโนโลยีเข้ามาเพิ่มประสิทธิภาพในการผลิต ประกอบกับแรงงานไทยยังมีปัญหาเรื่องคุณภาพและสมรรถนะที่ไม่สอดคล้องกับความต้องการในการขับเคลื่อนการพัฒนาของประเทศ

นอกจากนั้น ศักยภาพและคุณภาพของประชากรไทยทุกช่วงวัยยังคงเป็นปัจจัยท้าทายสำคัญต่อการพัฒนาประเทศ แม้ว่า การเข้าถึงระบบบริการสาธารณสุข การศึกษา บริการสาธารณสุข โครงสร้างพื้นฐานต่างๆ และการคุ้มครองทางสังคมอื่น ๆ ของคนไทยมีความครอบคลุมเพิ่มมากขึ้น แต่ยังคงมีปัญหาเรื่องคุณภาพการให้บริการที่มีมาตรฐานแตกต่างกันระหว่างพื้นที่ ซึ่งเป็นหนึ่งในสาเหตุหลักที่ทำให้ประเทศไทยยังคงมีปัญหาความเหลื่อมล้ำในหลายมิติ ขณะที่ปัญหาด้านความยากจนยังคงเป็นประเด็นท้าทายในการยกระดับการพัฒนาประเทศให้ประชาชนมีรายได้สูงขึ้นและแก้ปัญหาความเหลื่อมล้ำอย่างยั่งยืน ขณะเดียวกันการวางกลยุทธ์ระยะยาวในการฟื้นฟู การใช้ และการรักษาทรัพยากรอย่างบูรณาการเพื่อการพัฒนาประเทศที่ผ่านมายังขาดความชัดเจน ส่งผลให้ทรัพยากรธรรมชาติและสิ่งแวดล้อมของประเทศยังมีปัญหาการใช้อย่างสิ้นเปลืองและเสื่อมโทรมลงอย่างรวดเร็ว

ทั้งนี้ ปัญหาดังกล่าวข้างต้นมีสาเหตุส่วนหนึ่งมาจากประสิทธิภาพการบริหารจัดการภาครัฐ การพัฒนาประเทศขาดความต่อเนื่องและความยืดหยุ่นในการตอบสนองต่อความต้องการและปัญหาของประชาชน ขณะที่ความมั่นคงภายในประเทศยังมีหลายประเด็นที่ต้องเสริมสร้างให้เกิดความเข้มแข็ง ลดความขัดแย้งทางความคิดและอุดมการณ์ที่มีรากฐานมาจากความเหลื่อมล้ำ ความไม่เสมอภาค การขาดความเชื่อมั่นในกระบวนการยุติธรรม และปัญหาการขาดเสถียรภาพทางการเมืองตลอดจนส่งเสริมคนในชาติให้ยึดมั่นสถาบันหลักเป็นศูนย์รวมจิตใจให้เกิดความรักและความสามัคคี

ในขณะเดียวกัน การเปลี่ยนแปลงโครงสร้างประชากรที่มีสัดส่วนประชากรวัยแรงงานและวัยเด็กที่ลดลงและประชากรสูงอายุที่เพิ่มขึ้นอย่างต่อเนื่อง จะเป็นปัจจัยเสี่ยงสำคัญที่จะทำให้การพัฒนาประเทศในมิติต่าง ๆ มีความท้าทายมากขึ้น ทั้งในส่วนของเสถียรภาพทางการเงินการคลังของประเทศในการจัดสวัสดิการเพื่อดูแลผู้สูงอายุที่เพิ่มสูงขึ้น การลงทุนและการออม การเจริญเติบโตทางเศรษฐกิจของประเทศ ความมั่นคงทางสังคม การบริหารจัดการทรัพยากรธรรมชาติอย่างยั่งยืนซึ่งจะเป็นประเด็นท้าทายต่อการขับเคลื่อนประเทศไปสู่การเป็นประเทศพัฒนาแล้ว

## ๒. ปัจจัยและแนวโน้มที่คาดว่าจะส่งผลต่อการพัฒนาประเทศ

แม้ว่าประเทศไทยจะมีตำแหน่งที่ตั้งที่สามารถเป็นศูนย์กลางในการเชื่อมโยงในภูมิภาคและเป็นประตูสู่เอเชีย แต่การที่มีอาณาเขตติดกับประเทศเพื่อนบ้านหลายประเทศ ทำให้ปัญหาด้านเขตแดนกับประเทศเพื่อนบ้านยังคงเป็นความท้าทายด้านความมั่นคงในอนาคต นอกจากนี้ ประเทศไทยยังคงต้องให้ความสำคัญกับปัญหาด้านความมั่นคงอื่น ๆ ที่มีความซับซ้อน ละเอียดย่อย และมีความเชื่อมโยงกันหลายมิติ ที่อาจเป็นประเด็นท้าทายต่อการสร้างบรรยากาศความไว้วางใจระหว่างรัฐกับประชาชนและระหว่างประชาชนกับประชาชน ซึ่งรวมถึงการสร้างสามัคคีของคนในชาติที่จะนำไปสู่การแก้ปัญหาความขัดแย้งระหว่างกลุ่มประชากรไทยที่มีแนวคิดและความเชื่อที่แตกต่างกันอย่างยั่งยืนนอกจากนี้ การขยายอิทธิพลและการเพิ่มบทบาทของประเทศมหาอำนาจ ที่อาจก่อให้เกิดการเปลี่ยนแปลงไปสู่ระบบหลายขั้วอำนาจ หรือเกิดการย้ายขั้วอำนาจทางเศรษฐกิจ ซึ่งอาจส่งผลกระทบต่อเสถียรภาพทางเศรษฐกิจของประเทศในอนาคต ขณะที่องค์กรที่ไม่ใช่รัฐ อาทิ องค์กรระหว่างประเทศ และบริษัทข้ามชาติ จะมีบทบาทมากขึ้นในการกำหนดกฎ ระเบียบ ทิศทางความสัมพันธ์และมาตรฐานสากลต่างๆ ทั้งในด้านความมั่นคง และเศรษฐกิจ รวมทั้งการรวมกลุ่มเศรษฐกิจและการเปิดเสรีในภูมิภาคที่นำไปสู่ความ

เชื่อมโยงในทุกกระบวน อาจก่อให้เกิดความเสี่ยงด้านอาชญากรรมข้ามชาติและเศรษฐกิจนอกระบบ รวมทั้งปัญหาเสพติด การค้ามนุษย์ และการลักลอบเข้าเมือง

ในทางกลับกัน ความเปลี่ยนแปลงจากโลกาภิวัตน์และความก้าวหน้าทางวิทยาศาสตร์และเทคโนโลยีที่ได้รับการพัฒนาอย่างก้าวกระโดดจะก่อให้เกิดนวัตกรรมอย่างพลิกผัน อาทิ เทคโนโลยีปัญญาประดิษฐ์ อินเทอร์เน็ตในทุกสิ่ง การวิเคราะห์ข้อมูลขนาดใหญ่ หุ่นยนต์และโดรน เทคโนโลยีพันธุกรรมสมัยใหม่ และเทคโนโลยีทางการเงิน ซึ่งตัวอย่างแนวโน้มการพัฒนาเทคโนโลยีอย่างก้าวกระโดดเหล่านี้ คาดว่าจะเป็นปัจจัยสนับสนุนหลักที่ช่วยทำให้เศรษฐกิจโลกและเศรษฐกิจไทยมีแนวโน้มที่จะกลับมาขยายตัวได้เข้มแข็งขึ้น แนวโน้มสำคัญที่จำเป็นต้องมีการติดตามอย่างใกล้ชิด อาทิ การรวมกลุ่มทางการค้าและการลงทุนที่จะมีความหลากหลายเพิ่มมากขึ้น การแข่งขันที่คาดว่าจะรุนแรงขึ้นในการเพิ่มผลิตภาพและสร้างความหลากหลายของสินค้าและบริการที่ตอบโจทย์รูปแบบชีวิตใหม่ๆ

นอกจากนั้น ประเทศไทยคาดว่าจะเข้าสู่การเป็นสังคมสูงวัยระดับสุดยอดในปี ๒๕๗๔ จะก่อให้เกิดโอกาสใหม่ ๆ ในการตอบสนองความต้องการของกลุ่มผู้บริโภครุ่นสูงวัยที่จะมีสัดส่วนเพิ่มขึ้นอย่างต่อเนื่อง รวมทั้งการคาดการณ์ว่าครอบครัวไทยจะมีขนาดเล็กลงและมีรูปแบบที่หลากหลายมากขึ้น ประชากรในประเทศไทยจะมีช่วงอายุที่แตกต่างกันและจะมีกลุ่มคนช่วงอายุใหม่ ๆ เพิ่มขึ้น ซึ่งจะส่งผลต่อทัศนคติและพฤติกรรมที่แตกต่างกัน ดังนั้น การเตรียมความพร้อมของประชากรให้มีคุณภาพและการนำเทคโนโลยีที่เหมาะสมมาใช้ในการผลิตและการบริการของประเทศจะเป็นความท้าทายสำคัญในระยะต่อไป

ในขณะเดียวกัน โครงสร้างประชากรที่เข้าสู่สังคมสูงวัย อาจทำให้เกิดความต้องการแรงงานต่างชาติเพิ่มมากขึ้นเพื่อทดแทนจำนวนแรงงานไทยที่ลดลง ซึ่งปัจจัยด้านการเปิดเสรีในภูมิภาคและความก้าวหน้าของการพัฒนาระบบคมนาคมขนส่งในภูมิภาคจะทำให้การเคลื่อนย้ายแรงงานและการย้ายถิ่นมีความสะดวกมากขึ้น และเป็นปัจจัยสำคัญที่จะทำให้เกิดการเคลื่อนย้ายประชากรเข้าออกประเทศเพิ่มมากขึ้น โดยเฉพาะในกลุ่มประชากรที่มีศักยภาพซึ่งมีแนวโน้มในการเคลื่อนย้ายไปเรียนหรือทำงานในทั่วทุกมุมโลกสูงขึ้น ทั้งนี้ การย้ายถิ่นส่วนใหญ่มีวัตถุประสงค์เพื่อแสวงหาโอกาสทางเศรษฐกิจที่ดีขึ้นจึงอาจจะเป็นไปได้ที่ประเทศไทยจะยังคงเป็นประเทศผู้รับของประชากรจากประเทศเพื่อนบ้านขณะที่ประชากรไทยโดยเฉพาะแรงงานทักษะอาจมีแรงจูงใจในการย้ายถิ่นไปยังประเทศที่มีระดับการพัฒนาที่ดีกว่า อาจทำให้การแย่งชิงแรงงานมีความรุนแรงมากขึ้น ซึ่งจะยิ่งทำให้เกิดความเสี่ยงต่อการเจริญเติบโตทางเศรษฐกิจและการเปลี่ยนแปลงของบริบทสังคมไทย

นอกจากนี้ ผลกระทบจากการเปลี่ยนแปลงสภาพภูมิอากาศคาดว่าจะมีความรุนแรงมากขึ้นทั้งในเชิงความผันผวน ความถี่ และขอบเขตที่กว้างขวางมากขึ้น ซึ่งจะสร้างความเสียหายต่อชีวิตและทรัพย์สิน ระบบโครงสร้างพื้นฐานที่จำเป็น ตลอดจนระบบผลิตทางการเกษตรที่สัมพันธ์เนื่องกับความมั่นคงด้านอาหารและน้ำ ขณะที่ระบบนิเวศต่าง ๆ มีแนวโน้มเสื่อมโทรมลง และมีความเป็นไปได้ค่อนข้างสูงในการสูญเสียความสามารถในการรองรับความต้องการของมนุษย์ได้อย่างมีประสิทธิภาพอย่างไรก็ดี ระดับความรุนแรงของผลกระทบอันเกิดจากการเปลี่ยนแปลงภูมิอากาศโลกและความเสื่อมโทรมของระบบนิเวศต่าง ๆ ดังกล่าวที่แต่ละประเทศจะต้องเผชิญจะมีความแตกต่างกัน ทำให้การเป็นสังคมสีเขียวการรักษาระบบนิเวศและการจัดการทรัพยากรธรรมชาติและสิ่งแวดล้อมอย่างบูรณาการจะได้รับความสำคัญและความสนใจจากนานาประเทศรวมทั้งประเทศไทยเพิ่มมากขึ้น พลังงานทดแทนและพลังงานทางเลือกรวมถึงการสร้างสมดุลความมั่นคงด้านพลังงานและอาหารมีแนวโน้มที่จะมีความสำคัญเพิ่มมากขึ้นกฎระเบียบและข้อตกลงด้านสิ่งแวดล้อมจะมีความเข้มข้นและเข้มงวดขึ้น โดยกรอบการพัฒนาตามข้อตกลงระหว่างประเทศต่างๆ ที่สำคัญ เช่น เป้าหมายการพัฒนาที่ยั่งยืน และบันทึกความตกลงปารีสจะได้รับการนำไปปฏิบัติอย่างจริงจังมากยิ่งขึ้น

แนวโน้มเหล่านี้จะก่อให้เกิดความท้าทายต่อการพัฒนาประเทศในหลายมิติ ทั้งในส่วนของ การจ้างงานและอาชีพ สาขาการผลิตและบริการใหม่ๆ ความมั่นคงของประเทศอันเกิดจากภัยคุกคามและความเสี่ยงด้านอื่น ๆ ที่ซับซ้อนขึ้น อาชญากรรมไซเบอร์ รูปแบบการก่อสงครามที่ใช้เทคโนโลยีเป็นเครื่องมือ การเคลื่อนย้ายอย่างเสรีและรวดเร็วของผู้คน เงินทุน ข้อมูลข่าวสาร องค์กรความรู้ เทคโนโลยีและสินค้าและบริการ การปรับตัวต่อการเปลี่ยนแปลงสภาพภูมิอากาศที่รวดเร็วและคาดการณ์ได้ยาก การเกิดขึ้นของโรคระบาด และโรคอุบัติใหม่ที่จะส่งผลให้การเฝ้าระวังด้านการสาธารณสุขในประเทศมีความสำคัญมากขึ้น อาจนำไปสู่ปัญหาความเหลื่อมล้ำที่ทวีความรุนแรงมากขึ้นได้ หากไม่มีมาตรการที่มีประสิทธิภาพในการป้องกันและรองรับผลกระทบต่าง ๆ ที่คาดว่าจะเกิดขึ้น ซึ่งรวมถึงการเตรียมความพร้อมเพื่อรองรับการเปลี่ยนแปลงทางเทคโนโลยีและนวัตกรรมแบบพลิกผันที่จะเกิดขึ้นอย่างรวดเร็วโดยเฉพาะอย่างยิ่งหากการเข้าถึงเทคโนโลยี โครงสร้างพื้นฐาน และองค์ความรู้สมัยใหม่มีระดับความแตกต่างกันระหว่างกลุ่มประชากรต่าง ๆ โดยการเปลี่ยนแปลงทางเทคโนโลยีและนวัตกรรมดังกล่าวจะส่งผลต่อทั้งการจ้างงานและอาชีพที่จะมีรูปแบบและลักษณะงานที่เปลี่ยนไป มีความต้องการแรงงานที่มีสมรรถนะสูงเพิ่มมากขึ้น หลายอาชีพอาจหายไปจากตลาดงานในปัจจุบันและบางอาชีพจะถูกทดแทนด้วยระบบอัตโนมัติโดยเฉพาะอาชีพที่ต้องการทักษะระดับต่ำ ก่อให้เกิดความเสี่ยงต่อความมั่นคงและคุณภาพชีวิตของประชาชนที่ปรับตัวไม่ทันหรือขาดความรู้และทักษะที่ทันกับยุคสมัยที่เปลี่ยนแปลงไปกระแสโลกาภิวัตน์ที่จะทำให้เกิดการพัฒนาขยายความเป็นเมือง วิถีชีวิตที่เปลี่ยนไปอย่างรวดเร็ว รวมทั้งการเปลี่ยนแปลงทางสภาพภูมิอากาศที่อาจจะมีความแปรปรวนมากยิ่งขึ้น ซึ่งปัจจัยทั้งหมดดังกล่าวจะส่งผลให้ปัญหาความยากจนและความเหลื่อมล้ำของประเทศมีความซับซ้อนมากยิ่งขึ้น

จากปัจจัยและแนวโน้มที่คาดว่าจะส่งผลต่อการขับเคลื่อนการพัฒนาประเทศในมิติต่าง ๆ ข้างต้น เห็นได้ว่าบริบทและสภาพแวดล้อมทั้งภายในและภายนอกประเทศมีแนวโน้มที่จะเปลี่ยนแปลงอย่างรวดเร็ว มีพลวัตสูง และมีความซับซ้อนหลากหลายมิติ ซึ่งจะส่งผลต่ออนาคตการพัฒนาประเทศอย่างมาก ดังนั้น การพัฒนาประเทศจึงจำเป็นต้องมียุทธศาสตร์การพัฒนาที่ครอบคลุมทุกมิติและทุกด้าน การพัฒนาที่เกี่ยวข้อง มีความร่วมมือในลักษณะประชารัฐจากภาคส่วนต่าง ๆ ในรูปแบบของหุ้นส่วนการพัฒนาที่เป็นการทำงานอย่างบูรณาการ เนื่องจากทุกมิติการพัฒนามีความเกี่ยวข้องซึ่งกันและกัน โดยประเทศไทยจำเป็นต้องมีทรัพยากรมนุษย์ที่มีคุณภาพ มีความรู้ สมรรถนะ และทักษะที่สอดคล้องกับการเปลี่ยนแปลงต่าง ๆ สามารถรู้เท่าทันและปรับตัวให้สามารถดำเนินชีวิตได้อย่างมีความสุข มีอาชีพที่มั่นคง สร้างรายได้ ท่ามกลางความเปลี่ยนแปลงกฎเกณฑ์และกติกาใหม่ ๆ และมาตรฐานที่สูงขึ้น โดยเฉพาะในโลกที่มีการเปลี่ยนแปลงอย่างรวดเร็วซึ่งจำเป็นต้องมีการพัฒนาระบบและปัจจัยส่งเสริมต่าง ๆ ที่เกี่ยวข้องไปพร้อมกัน ทั้งในส่วนของระบบการเรียนการสอน และการพัฒนาทักษะฝีมือที่สอดคล้องกันกับการพัฒนาของคนในแต่ละช่วงวัย ระบบบริการสาธารณะ โครงสร้างพื้นฐาน รวมทั้งการให้ความสำคัญกับการส่งเสริมเทคโนโลยีและนวัตกรรม เพื่อให้ประเทศไทยสามารถยกระดับเป็นเจ้าของเทคโนโลยีและนวัตกรรมก้าวทันโลก จากการต่อยอดการพัฒนาบนพื้นฐานนโยบายไทยแลนด์ ๔.๐ ส่งผลให้เกิดการสร้างห่วงโซ่มูลค่าทางเศรษฐกิจในทั้งภาคอุตสาหกรรม ภาคเกษตรและภาคบริการ กระจายผลประโยชน์จากการพัฒนา ลดปัญหาความเหลื่อมล้ำ และนำไปสู่การเสริมสร้างคุณภาพชีวิตของประชาชนทุกภาคส่วน

นอกจากนี้ ประเทศไทยต้องให้ความสำคัญกับการสร้างสมดุลความมั่นคงด้านพลังงานและอาหาร การรักษาไว้ซึ่งความหลากหลายเชิงนิเวศ การส่งเสริมการดำเนินชีวิตและธุรกิจ และการพัฒนาและขยายความเป็นเมืองที่เติบโตอย่างต่อเนื่องที่เป็นมิตรต่อสิ่งแวดล้อม พร้อมกับกำหนดยุทธศาสตร์ของรูปแบบและกฎเกณฑ์ที่เกี่ยวข้องกับลักษณะการใช้พื้นที่ที่ชัดเจน ขณะที่การพัฒนาโครงสร้างพื้นฐาน



และระบบโลจิสติกส์ กฎหมาย ระบบภาษีต้องมีกลยุทธ์การพัฒนาที่สามารถอำนวยความสะดวกและส่งเสริมให้ประเทศมีศักยภาพการแข่งขันที่สูงขึ้น และสามารถใช้จุดแข็งในเรื่องตำแหน่งที่ตั้งทางภูมิศาสตร์ของประเทศให้เกิดประโยชน์ต่อการพัฒนาประเทศมากขึ้น รวมทั้งให้ความสำคัญของการรวมกลุ่มความร่วมมือกับนานาประเทศในระดับภูมิภาคและระดับโลก เพื่อกระชับและสร้างสัมพันธ์ไมตรี เสริมสร้างความสัมพันธ์ทางการทูต ซึ่งจะก่อให้เกิดการสร้างพลังทางเศรษฐกิจและรักษาความมั่นคงของประเทศ โดยจำเป็นต้องสร้างความพร้อมในการที่จะยกระดับมาตรฐานและมีการปฏิบัติให้เป็นไปตามระเบียบกติกาสากลในด้านต่าง ๆ ขณะเดียวกันประเทศไทยจำเป็นต้องเร่งให้มีการปฏิรูประบบราชการและการเมืองเพื่อให้เกิดการบริหารราชการที่ดีและมีเสถียรภาพทางการเมือง มีการส่งเสริมคนในชาติให้ยึดมั่นสถาบันหลักเป็นศูนย์รวมจิตใจเพื่อให้เกิดความรักความสามัคคี และลดความขัดแย้งภายในประเทศ โดยที่นโยบายการพัฒนาต่าง ๆ จำเป็นต้องคำนึงถึงความสอดคล้องกับโครงสร้างและลักษณะพฤติกรรมของประชากรที่อาจจะมีความแตกต่างจากปัจจุบันมากขึ้น

ดังนั้น ภายใต้งานไขโครงสร้างประชากร โครงสร้างเศรษฐกิจ สภาพสังคม สภาพภูมิอากาศสิ่งแวดล้อม และปัจจัยการพัฒนาต่าง ๆ ที่เกี่ยวข้อง ส่งผลให้ประเทศไทยจำเป็นต้องมีการวางแผนการพัฒนาที่รอบคอบและครอบคลุม อย่างไรก็ตาม หลายประเด็นพัฒนาเป็นเรื่องที่ต้องใช้ระยะเวลาในการดำเนินงานเพื่อให้เกิดการปรับตัวซึ่งจะต้องหยั่งรากลึกลงไปถึงการเปลี่ยนแปลงในเชิงโครงสร้างการขับเคลื่อนการพัฒนาให้ประเทศเจริญก้าวหน้าไปในอนาคตจึงจำเป็นต้องกำหนดวิสัยทัศน์ในระยะยาวที่ต้องบรรลุ พร้อมทั้งแนวยุทธศาสตร์หลักในด้านต่าง ๆ เพื่อเป็นกรอบในการขับเคลื่อนการพัฒนาอย่างบูรณาการบนพื้นฐานประชารัฐเพื่อยกระดับจุดแข็งและจุดเด่นของประเทศ และปรับปรุงแก้ไขจุดอ่อนและจุดด้อยต่าง ๆ อย่างเป็นระบบ โดยยุทธศาสตร์ชาติจะเป็นเป้าหมายใหญ่ในการขับเคลื่อนประเทศ และถ่ายทอดไปสู่แผนในระดับอื่น ๆ เพื่อนำไปสู่การปฏิบัติทั้งในระดับยุทธศาสตร์ ภารกิจและพื้นที่ ซึ่งรวมถึงพื้นที่พิเศษต่าง ๆ อาทิ เขตเศรษฐกิจพิเศษชายแดน เขตพัฒนาพิเศษภาคตะวันออก เพื่อให้การพัฒนาประเทศสามารถดำเนินการได้อย่างมั่นคง มั่งคั่ง และยั่งยืน

### ๓. วิสัยทัศน์ประเทศไทย

“ประเทศไทยมีความมั่นคง มั่งคั่ง ยั่งยืน เป็นประเทศพัฒนาแล้ว ด้วยการพัฒนาตามหลักปรัชญาของเศรษฐกิจพอเพียง” หรือเป็นคติพจน์ประจำชาติว่า “มั่นคง มั่งคั่ง ยั่งยืน” เพื่อสนองต่อผลประโยชน์แห่งชาติ อันได้แก่ การมีเอกราชอธิปไตย การดำรงอยู่อย่างมั่นคง และยั่งยืนของสถาบันหลักของชาติและประชาชนจากภัยคุกคามทุกรูปแบบ การอยู่ร่วมกันในชาติอย่างสันติสุขเป็นปึกแผ่น มีความมั่นคงทางสังคมท่ามกลางพหุสังคมและการมีเกียรติและศักดิ์ศรีของความเป็นมนุษย์ความเจริญเติบโตของชาติ ความเป็นธรรมและความอยู่ดีมีสุขของประชาชน ความยั่งยืนของฐานทรัพยากรธรรมชาติสิ่งแวดล้อม ความมั่นคงทางพลังงานและอาหาร ความสามารถในการรักษาผลประโยชน์ของชาติภายใต้การเปลี่ยนแปลงของสภาวะแวดล้อมระหว่างประเทศ และการอยู่ร่วมกันอย่างสันติประสานสอดคล้องกันด้านความมั่นคงในประชาคมอาเซียนและประชาคมโลกอย่างมีเกียรติและศักดิ์ศรี

ความมั่นคง หมายถึง การมีความมั่นคงปลอดภัยจากภัยและการเปลี่ยนแปลงทั้งภายในประเทศและภายนอกประเทศในทุกระดับ ทั้งระดับประเทศ สังคม ชุมชน ครัวเรือน และปัจเจกบุคคล และมีความมั่นคงในทุกมิติ ทั้งมิติทางการทหาร เศรษฐกิจ สังคม สิ่งแวดล้อม และการเมือง เช่น ประเทศมีความมั่นคงในเอกราชและอธิปไตย มีการปกครองระบอบประชาธิปไตยที่มีพระมหากษัตริย์ทรงเป็นประมุข สถาบันชาติ ศาสนา พระมหากษัตริย์มีความเข้มแข็งเป็นศูนย์กลางและเป็นที่ยึดเหนี่ยวจิตใจของประชาชน มีระบบการเมืองที่มั่นคงเป็นกลไกที่นำไปสู่การบริหารประเทศที่ต่อเนื่องและโปร่งใส



ตามหลักธรรมาภิบาล สังคมมีความปรองดองและความสามัคคี สามารถผนึกกำลังเพื่อพัฒนาประเทศ ชุมชนมีความเข้มแข็ง ครอบครัวมีความอบอุ่น ประชาชนมีความมั่นคงในชีวิต มีงานและรายได้ที่มั่นคง พอเพียงกับการดำรงชีวิต มีการออมสำหรับวัยเกษียณ ความมั่นคงของอาหาร พลังงาน และน้ำ มีที่อยู่อาศัยและความปลอดภัยในชีวิตทรัพย์สิน

ความมั่งคั่ง หมายถึง ประเทศไทยมีการขยายตัวของเศรษฐกิจอย่างต่อเนื่องและมีความยั่งยืนจนเข้าสู่กลุ่มประเทศรายได้สูง ความเหลื่อมล้ำของการพัฒนาลดลง ประชากรมีความอยู่ดีมีสุขได้รับผลประโยชน์จากการพัฒนาอย่างเท่าเทียมกันมากขึ้น และมีการพัฒนาอย่างทั่วถึงทุกภาคส่วนมีคุณภาพชีวิตตามมาตรฐานขององค์การสหประชาชาติ ไม่มีประชาชนที่อยู่ในภาวะความยากจนเศรษฐกิจในประเทศไทยมีความเข้มแข็ง ขณะเดียวกันต้องมีความสามารถในการแข่งขันกับประเทศต่างๆทั้งในตลาดโลก และตลาดภายในประเทศเพื่อให้สามารถสร้างรายได้ทั้งจากภายในและภายนอกประเทศตลอดจนมีการสร้างฐานเศรษฐกิจและสังคมแห่งอนาคตเพื่อให้สอดคล้องกับบริบทการพัฒนาที่เปลี่ยนแปลงไป และประเทศไทยมีบทบาทที่สำคัญในเวทีโลก และมีความสัมพันธ์ทางเศรษฐกิจและการค้าอย่างแน่นแฟ้นกับประเทศในภูมิภาคเอเชีย เป็นจุดสำคัญของการเชื่อมโยงในภูมิภาค ทั้งการคมนาคมขนส่ง การผลิต การค้า การลงทุน และการทำธุรกิจ เพื่อให้เป็นพลังในการพัฒนา นอกจากนี้ยังมีความสมบูรณ์ในทุนที่สามารถสร้างการพัฒนาต่อเนื่องไปได้ ได้แก่ ทุนมนุษย์ ทุนทางปัญญาทุนทางการเงิน ทุนที่เป็นเครื่องมือเครื่องจักร ทุนทางสังคม และทุนทรัพยากรธรรมชาติและสิ่งแวดล้อม

ความยั่งยืน หมายถึง การพัฒนาที่สามารถสร้างความเจริญ รายได้ และคุณภาพชีวิตของประชาชนให้เพิ่มขึ้นอย่างต่อเนื่อง ซึ่งเป็นการเจริญเติบโตของเศรษฐกิจที่อยู่บนหลักการใช้ การรักษา และการฟื้นฟูฐานทรัพยากรธรรมชาติอย่างยั่งยืน ไม่ใช่ทรัพยากรธรรมชาติจนเกินพอดี ไม่สร้างมลภาวะต่อสิ่งแวดล้อมจนเกินความสามารถในการรองรับและเยียวยาของระบบนิเวศ การผลิตและการบริโภคเป็นมิตรกับสิ่งแวดล้อม และสอดคล้องกับเป้าหมายการพัฒนาที่ยั่งยืน ทรัพยากรธรรมชาติมีความอุดมสมบูรณ์มากขึ้นและสิ่งแวดล้อมมีคุณภาพดีขึ้น คนมีความรับผิดชอบต่อสังคม มีความเอื้ออาทร เสียสละเพื่อผลประโยชน์ส่วนรวม รัฐบาลมีนโยบายที่มุ่งประโยชน์ส่วนรวมอย่างยั่งยืนและให้ความสำคัญกับการมีส่วนร่วมของประชาชน และทุกภาคส่วนในสังคมยึดถือและปฏิบัติตามหลักปรัชญาของเศรษฐกิจพอเพียงเพื่อการพัฒนาอย่างสมดุล มีเสถียรภาพ และยั่งยืน

โดยมีเป้าหมายการพัฒนาประเทศ คือ “ประเทศชาติมั่นคง ประชาชนมีความสุข เศรษฐกิจพัฒนาอย่างต่อเนื่อง สังคมเป็นธรรม ฐานทรัพยากรธรรมชาติยั่งยืน” โดยยกระดับศักยภาพของประเทศในหลากหลายมิติ พัฒนาคนในทุกมิติและในทุกช่วงวัยให้เป็นคนดี เก่ง และมีคุณภาพ สร้างโอกาสและความเสมอภาคทางสังคม สร้างการเติบโตบนคุณภาพชีวิตที่เป็นมิตรกับสิ่งแวดล้อม และมีภาครัฐของประชาชนเพื่อประชาชนและประโยชน์ส่วนรวม โดยการประเมินผลการพัฒนาตามยุทธศาสตร์ชาติ ประกอบด้วย

- ๑) ความอยู่ดีมีสุขของคนไทยและสังคมไทย
- ๒) ชีตความสามารถในการแข่งขัน การพัฒนาเศรษฐกิจ และการกระจายรายได้
- ๓) การพัฒนาทรัพยากรมนุษย์ของประเทศ
- ๔) ความเท่าเทียมและความเสมอภาคของสังคม
- ๕) ความหลากหลายทางชีวภาพ คุณภาพสิ่งแวดล้อม และความยั่งยืนของทรัพยากรธรรมชาติ
- ๖) ประสิทธิภาพการบริหารจัดการและการเข้าถึงการให้บริการของภาครัฐ

## ๔. ประเด็นยุทธศาสตร์ชาติ

## ๔.๑ ยุทธศาสตร์ชาติด้านความมั่นคง

- (๑) การรักษาความสงบภายในประเทศ
- (๒) การป้องกันและแก้ไขปัญหาที่มีผลกระทบต่อความมั่นคง
- (๓) การพัฒนาศักยภาพของประเทศให้พร้อมเผชิญภัยคุกคามที่กระทบต่อความมั่นคงของชาติ
- (๔) การบูรณาการความร่วมมือด้านความมั่นคงกับอาเซียนและนานาชาติ รวมถึงองค์กรภาครัฐและที่มีใช้ภาครัฐ
- (๕) การพัฒนากลไกการบริหารจัดการความมั่นคงแบบองค์รวม

## ๔.๒ ยุทธศาสตร์ชาติด้านการสร้างความสามารถในการแข่งขัน

- (๑) การเกษตรสร้างมูลค่า
- (๒) อุตสาหกรรมและบริการแห่งอนาคต
- (๓) สร้างความหลากหลายด้านการท่องเที่ยว
- (๔) โครงสร้างพื้นฐาน เชื่อมไทย เชื่อมโลก
- (๕) พัฒนาเศรษฐกิจบนพื้นฐานผู้ประกอบการยุคใหม่

## ๔.๓ ยุทธศาสตร์ชาติด้านการพัฒนาและเสริมสร้างศักยภาพทรัพยากรมนุษย์

- (๑) การปรับเปลี่ยนค่านิยมและวัฒนธรรม
- (๒) การพัฒนาศักยภาพคนตลอดช่วงชีวิต
- (๓) ปฏิรูปกระบวนการเรียนรู้ที่ตอบสนองต่อการเปลี่ยนแปลงในศตวรรษที่ ๒๑
- (๔) การตระหนักถึงพหุปัญญาของมนุษย์ที่หลากหลาย
- (๕) การเสริมสร้างให้คนไทยมีสุขภาวะที่ดี
- (๖) การสร้างสภาพแวดล้อมที่เอื้อต่อการพัฒนาและเสริมสร้างศักยภาพทรัพยากรมนุษย์
- (๗) การเสริมสร้างศักยภาพการกีฬาในการสร้างคุณค่าทางสังคมและพัฒนาประเทศ

## ๔.๔ ยุทธศาสตร์ชาติด้านการสร้างโอกาสและความเสมอภาคทางสังคม

- (๑) การลดความเหลื่อมล้ำ สร้างความเป็นธรรมในทุกมิติ
- (๒) การกระจายศูนย์กลางความเจริญทางเศรษฐกิจ สังคม และเทคโนโลยี
- (๓) การเสริมสร้างพลังทางสังคม
- (๔) การเพิ่มขีดความสามารถของชุมชนท้องถิ่นในการพัฒนา การพึ่งตนเองและการจัดการตนเอง

## ๔.๕ ยุทธศาสตร์ชาติด้านการสร้างการเติบโตบนคุณภาพชีวิตที่เป็นมิตรกับสิ่งแวดล้อม

- (๑) สร้างการเติบโตอย่างยั่งยืนบนสังคมเศรษฐกิจสีเขียว
- (๒) สร้างการเติบโตอย่างยั่งยืนบนสังคมเศรษฐกิจภาคทะเล
- (๓) สร้างการเติบโตอย่างยั่งยืนบนสังคมที่เป็นมิตรต่อสภาพภูมิอากาศ



(๔) พัฒนาพื้นที่เมือง ชนบท เกษตรกรรมและอุตสาหกรรมเชิงนิเวศ มุ่งเน้นความเป็นเมืองที่เติบโตอย่างต่อเนื่อง

(๕) พัฒนาความมั่นคงน้ำ พลังงาน และเกษตรที่เป็นมิตรต่อสิ่งแวดล้อม

(๖) ยกระดับกระบวนการทัศน์เพื่อกำหนดอนาคตประเทศ

#### ๔.๖ ยุทธศาสตร์ชาติด้านการปรับสมดุลและพัฒนาระบบการบริหารจัดการภาครัฐ

(๑) ภาครัฐที่ยึดประชาชนเป็นศูนย์กลาง ตอบสนองความต้องการ และให้บริการอย่างสะดวกรวดเร็ว โปร่งใส

(๒) ภาครัฐบริหารงานแบบบูรณาการโดยมียุทธศาสตร์ชาติเป็นเป้าหมายและเชื่อมโยงการพัฒนาในทุกระดับ ทุกประเด็น ทุกภารกิจ และทุกพื้นที่

(๓) ภาครัฐมีขนาดเล็ก กลม เหมาะสมกับภารกิจ ส่งเสริมให้ประชาชนและทุกภาคส่วนมีส่วนร่วมในการพัฒนาประเทศ

(๔) ภาครัฐมีความทันสมัย

(๕) บุคลากรภาครัฐเป็นคนดีและเก่ง ยึดหลักคุณธรรม จริยธรรม มีจิตสำนึกมีความสามารถสูง มุ่งมั่น และเป็นมืออาชีพ

(๖) ภาครัฐมีความโปร่งใส ปลอดการทุจริตและประพฤติมิชอบ

(๗) กฎหมายมีความสอดคล้องเหมาะสมกับบริบทต่าง ๆ และมีเท่าที่จำเป็น

(๘) กระบวนการยุติธรรมเคารพสิทธิมนุษยชนและปฏิบัติต่อประชาชนโดยเสมอภาค

### ๑.๒ แผนพัฒนาเศรษฐกิจและสังคมแห่งชาติ ฉบับที่ ๑๒

แผนพัฒนาเศรษฐกิจและสังคมแห่งชาติ ฉบับที่ ๑๒ (พ.ศ. ๒๕๖๐ – ๒๕๖๔) ได้จัดทำขึ้นในช่วงเวลาของการปฏิรูปประเทศและสถานการณ์โลกที่เปลี่ยนแปลงอย่างรวดเร็วและเชื่อมโยงกันใกล้ชิดกันมากขึ้น โดยได้น้อมนำหลัก “ปรัชญาของเศรษฐกิจพอเพียง” มาเป็นปรัชญาทางการพัฒนาประเทศต่อเนื่องจากแผนพัฒนาฯ ฉบับที่ ๙ – ๑๑ เพื่อเสริมสร้างภูมิคุ้มกันและช่วยให้สังคมไทยสามารถยืนหยัดอยู่ได้อย่างมั่นคง เกิดภูมิคุ้มกัน และมีการบริหารจัดการความเสี่ยงอย่างเหมาะสม ส่งผลให้การพัฒนาประเทศสู่ความสมดุลและยั่งยืน

ในการจัดทำแผนพัฒนาฯ ฉบับที่ ๑๒ ครั้งนี้ สำนักงานคณะกรรมการพัฒนาการเศรษฐกิจและสังคมแห่งชาติ (สศช.) ได้จัดทำบนพื้นฐานของกรอบยุทธศาสตร์ชาติ ๒๐ ปี (พ.ศ. ๒๕๖๐ – ๒๕๗๙) ซึ่งเป็นแผนหลักของการพัฒนาประเทศ และเป้าหมายการพัฒนาที่ยั่งยืน (Sustainable Development Goals: SDGs) รวมทั้งการปรับโครงสร้างประเทศไทยไปสู่ประเทศไทย ๔.๐ ตลอดจนประเด็นการปฏิรูปประเทศ นอกจากนี้ ได้ให้ความสำคัญกับการมีส่วนร่วมของภาคีการพัฒนาทุกภาคส่วน ทั้งในระดับกลุ่มอาชีพ ระดับภาค และระดับประเทศในทุกขั้นตอนของแผนฯ อย่างกว้างขวางและต่อเนื่อง เพื่อร่วมกันกำหนดวิสัยทัศน์และ ทิศทางการพัฒนาประเทศ รวมทั้งร่วมจัดทำรายละเอียดยุทธศาสตร์ของแผนฯ เพื่อมุ่งสู่ “ความมั่นคง มั่งคั่ง และยั่งยืน”

การพัฒนาประเทศในระยะแผนพัฒนาฯ ฉบับที่ ๑๒ จึงเป็นจุดเปลี่ยนที่สำคัญในการเชื่อมต่อกับยุทธศาสตร์ชาติ ๒๐ ปี ในลักษณะการแปลงยุทธศาสตร์ระยะยาวสู่การปฏิบัติ โดยในแต่ละยุทธศาสตร์ของแผนพัฒนาฯ ฉบับที่ ๑๒ ได้กำหนดประเด็นการพัฒนา พร้อมทั้งแผนงาน/โครงการสำคัญที่ต้องดำเนินการให้เห็นผลเป็นรูปธรรมในช่วง ๕ ปีแรกของการขับเคลื่อนยุทธศาสตร์ชาติ



เพื่อเตรียมความพร้อมคน สังคม และระบบเศรษฐกิจของประเทศให้สามารถปรับตัวรองรับผลกระทบจากการเปลี่ยนแปลงได้อย่างเหมาะสม ขณะเดียวกัน ยังได้กำหนดแนวคิดและกลไกการขับเคลื่อนและติดตามประเมินผลที่ชัดเจน เพื่อกำกับให้การพัฒนาเป็นไปอย่างมีทิศทางและเกิดประสิทธิภาพ นำไปสู่การพัฒนาเพื่อประโยชน์สุขที่ยั่งยืนของสังคมไทย

#### ๑. ภาพรวมการพัฒนาในช่วงแผนพัฒนาฯ ฉบับที่ ๑๒

- ๑.๑ หลักการ
- ๑.๒ จุดเปลี่ยนสำคัญในแผนพัฒนาเศรษฐกิจและสังคมฉบับที่ ๑๒
- ๑.๓ ประเด็นการพัฒนาหลักที่สำคัญในช่วงแผนพัฒนาฯ ฉบับที่ ๑๒

#### ๒. การประเมินสภาพแวดล้อมการพัฒนาประเทศ

- ๒.๑ สถานการณ์และแนวโน้มภายนอก
- ๒.๒ สถานการณ์และแนวโน้มภายใน

#### ๓. วัตถุประสงค์และเป้าหมายการพัฒนาในช่วงแผนพัฒนาฯ ฉบับที่ ๑๒

- ๓.๑. วัตถุประสงค์
- ๓.๒. เป้าหมายรวม

#### ๔. ยุทธศาสตร์การพัฒนาประเทศ

ยุทธศาสตร์ในแผนพัฒนาฯ ฉบับที่ ๑๒ มีทั้งหมด ๑๐ ยุทธศาสตร์ โดยมี ๖ ยุทธศาสตร์ตามกรอบยุทธศาสตร์ชาติ ๒๐ ปี และอีก ๔ ยุทธศาสตร์ที่เป็นปัจจัยสนับสนุน ดังนี้

- ๔.๑ ยุทธศาสตร์การเสริมสร้างและพัฒนาศักยภาพทุนมนุษย์
- ๔.๒ ยุทธศาสตร์การสร้างความเป็นธรรมและลดความเหลื่อมล้ำในสังคม
- ๔.๓ ยุทธศาสตร์การสร้างความเข้มแข็งทางเศรษฐกิจและแข่งขันได้อย่างยั่งยืน
- ๔.๔ ยุทธศาสตร์การเติบโตที่เป็นมิตรกับสิ่งแวดล้อมเพื่อการพัฒนาที่ยั่งยืน
- ๔.๕ ยุทธศาสตร์การเสริมสร้างความมั่นคงแห่งชาติเพื่อการพัฒนาประเทศสู่

ความมั่งคั่ง และยั่งยืน

๔.๖ ยุทธศาสตร์การบริหารจัดการในภาครัฐ การป้องกันการทุจริต ประพฤติมิชอบ และธรรมาภิบาลในสังคมไทย

- ๔.๗ ยุทธศาสตร์การพัฒนาโครงสร้างพื้นฐานและระบบโลจิสติกส์
- ๔.๘ ยุทธศาสตร์การพัฒนาวิทยาศาสตร์ เทคโนโลยี วิจัย และนวัตกรรม
- ๔.๙ ยุทธศาสตร์การพัฒนาภาค เมือง และพื้นที่เศรษฐกิจ
- ๔.๑๐ ยุทธศาสตร์ความร่วมมือระหว่างประเทศเพื่อการพัฒนา

#### ๕. การขับเคลื่อนแผนพัฒนาฯ ฉบับที่ ๑๒ สู่การปฏิบัติ

- ๕.๑ หลักการ
- ๕.๒ แนวทางขับเคลื่อนแผนพัฒนาฯ ฉบับที่ ๑๒
- ๕.๓ การติดตามประเมินผลแผนพัฒนาฯ ฉบับที่ ๑๒

### ๑.๓ แผนพัฒนาภาค/แผนพัฒนากลุ่มจังหวัด/แผนพัฒนาจังหวัด

ทิศทางการพัฒนาภาคเหนือ ในระยะแผนพัฒนาเศรษฐกิจและสังคมแห่งชาติ ฉบับที่ ๑๒ สำนักงานคณะกรรมการพัฒนาเศรษฐกิจและสังคมแห่งชาติ นอกจาก แผนพัฒนาเศรษฐกิจและสังคมแห่งชาติฉบับที่ ๑๒ แล้ว สำนักงานคณะกรรมการ พัฒนาการเศรษฐกิจและสังคมแห่งชาติ ก็ยังได้ให้ความสำคัญกับการพัฒนาภาค เมือง และพื้นที่เศรษฐกิจ โดยได้มีการกำหนดบทบาทและแนวทางการพัฒนาภาคเหนือไว้ ดังนี้

บทบาทการพัฒนาภาคเหนือ มีการกำหนดให้ภาคเหนือเป็น “ฐานเศรษฐกิจสร้างสรรค์มูลค่าสูง”

#### แนวทางการพัฒนาภาคเหนือ

๑. พัฒนาการท่องเที่ยวให้มีคุณภาพและความยั่งยืน มีธุรกิจบริการต่อเนื่องกับการท่องเที่ยว บริการสุขภาพและการศึกษาที่ได้มาตรฐาน รวมทั้งผลิตภัณฑ์สร้างสรรค์ที่สร้างมูลค่าเพิ่มสูง อาทิ พัฒนากลุ่ม ท่องเที่ยวอารยธรรมล้านนาและกลุ่มชาติพันธุ์ใน ๘ จังหวัดภาคเหนือตอนบน พัฒนาการท่องเที่ยวเชิงสุขภาพ เป็นทางเลือกใหม่

๒. พัฒนาประสิทธิภาพการผลิตทางการเกษตร และสร้างมูลค่าเพิ่มภายใต้แนวคิดเกษตร ปลอดภัยและเกษตรอินทรีย์ ควบคู่กับการพัฒนาอุตสาหกรรมเกษตรแปรรูปให้มีความหลากหลายสอดคล้อง กับความต้องการของตลาด อาทิ พัฒนาภาคเหนือตอนบนเป็นฐานการผลิตสินค้าเกษตรอินทรีย์ และตอนล่าง เป็นฐานผลิตสินค้าเกษตรปลอดภัยในรูปแบบฟาร์มเกษตรอัจฉริยะ

๓. พื้นฟูทรัพยากรธรรมชาติและสิ่งแวดล้อม ให้คืนความอุดมสมบูรณ์สร้างความสมดุลแก่ ระบบนิเวศเพื่อรองรับ การเปลี่ยนแปลงสภาพภูมิอากาศ อาทิ พื้นฟูและอนุรักษ์ป่าต้นน้ำในพื้นที่ ๘ จังหวัด ภาคเหนือตอนบน บริหารจัดการน้ำอย่างเป็นระบบในลุ่มน้ำหลัก และแก้ไขปัญหาหมอกควัน

๔. พัฒนาระบบการดูแลผู้สูงอายุรองรับการเปลี่ยนแปลงเข้าสู่สังคมผู้สูงอายุของภาคเหนือที่ เร็วกว่าระดับประเทศ ๑๐ ปี อาทิ ส่งเสริมการสร้างรายได้และการมีงานทำของผู้สูงอายุ และพัฒนานวัตกรรม การดูแลผู้สูงอายุระยะยาว

### ๑.๔ ยุทธศาสตร์การพัฒนาขององค์กรปกครองส่วนท้องถิ่นในเขตจังหวัด

การจัดทำแผนพัฒนาท้องถิ่นสี่ปีขององค์การบริหารส่วนตำบลมีความสัมพันธ์กับยุทธศาสตร์การพัฒนาขององค์กรปกครองส่วนท้องถิ่นในเขตจังหวัดเพชรบูรณ์ โดยมุ่งเน้นพัฒนา ด้านเศรษฐกิจ เมืองน่าอยู่ รักษาสิ่งแวดล้อมและทรัพยากรธรรมชาติ ปกป้องสถาบัน พัฒนาองค์กรให้มีประสิทธิภาพ สานต่อแนวทางพระราชดำริ ด้านการศึกษา การเกษตร พัฒนาสังคม ด้านการพัฒนาสาธารณสุข ด้านการพัฒนาโครงสร้างพื้นฐาน ด้านการพัฒนาการท่องเที่ยว ศาสนา - วัฒนธรรมประเพณี และกีฬา ด้านการบริหารจัดการบ้านเมืองที่ดี ด้านการรักษาความปลอดภัยในชีวิตและทรัพย์สินด้านการอนุรักษ์ทรัพยากรธรรมชาติและสิ่งแวดล้อม โดยปัจจุบันมีรายละเอียดของยุทธศาสตร์การพัฒนาขององค์กรปกครองส่วนท้องถิ่นในเขตจังหวัดนครราชสีมา ดังนี้

#### ๑) ยุทธศาสตร์การพัฒนาด้านสานต่อแนวทางพระราชดำริ

๑.๑) ประสานและบริหารจัดการน้ำ ตามพระราชดำริของพระบาทสมเด็จพระเจ้าอยู่หัวฯ เมื่อปี ๒๕๓๘ เพื่อแก้ไขและป้องกันปัญหาอุทกภัยอย่างเป็นระบบ



๑.๒) พัฒนาชุดลอก คูคลองและจัดสร้างแหล่งน้ำ สงวนและเก็บกักน้ำเพื่อการเกษตร เพื่อการอุปโภคและบริโภค รวมทั้งวางโครงการเพื่อแก้ไขปัญหาน้ำท่วมและน้ำแล้ง

๑.๓) พัฒนาชุมชนและสังคมตามแนวทางปรัชญาเศรษฐกิจพอเพียง

## ๒) ยุทธศาสตร์การพัฒนาด้านการศึกษา

๒.๑) ส่งเสริมและพัฒนาระบบการศึกษา ให้เป็นไปตามมาตรฐานการศึกษา

๒.๒) พัฒนาและเตรียมบุคลากรด้านการศึกษา ครู นักเรียน ให้เป็นผู้มีคุณภาพมีทักษะและศักยภาพตามมาตรฐานสากล รองรับประชาคมอาเซียน

๒.๓) สนับสนุนให้มีการนำระบบเทคโนโลยีสารสนเทศมาใช้เป็นเครื่องมือและประกอบการศึกษา เป็นเครื่องมือของชุมชนและประชาชนทั่วไป

๒.๔) ส่งเสริมให้ประชาชนได้เตรียมความพร้อม และตระหนักถึงความสำคัญของการเข้าสู่ประชาคมอาเซียนในทุกด้าน

๒.๕) ส่งเสริมการศึกษาในระบบ นอกระบบ และการศึกษาตามอัธยาศัย

## ๓) ยุทธศาสตร์ด้านการพัฒนาเกษตรกร

๓.๑) พัฒนา ปรับปรุงพันธุ์พืชและเมล็ดพันธุ์พืชที่มีคุณภาพ ส่งเสริมให้เกิดเกษตรอุตสาหกรรม เกิดพันธุ์พืชใหม่ๆ ที่มีคุณภาพสูงขึ้น โดยขอความร่วมมือและให้ความร่วมมือกับหน่วยงานทั้งภาครัฐและเอกชน

๓.๒) ลดต้นทุนการผลิตและเพิ่มมูลค่าผลผลิตทางการเกษตร ปรับปรุงผลิตผลให้มีคุณภาพ มีมาตรฐานสากลโดยการร่วมมือและให้ความร่วมมือกับหน่วยงานทั้งภาครัฐและเอกชน

๓.๓) ส่งเสริมและพัฒนาเครือข่ายผู้นำด้านการเกษตรอาสาสมัครการเกษตร

๓.๔) ส่งเสริมสนับสนุนการถนอมและแปรรูปสินค้าทางการเกษตร และเพิ่มช่องทางตลาด

๓.๕) สนับสนุนการทำเกษตรทางเลือก ตามนโยบายเศรษฐกิจพอเพียง

๓.๖) ส่งเสริมประชาชนในท้องถิ่นให้มีการเลี้ยงสัตว์เศรษฐกิจ เพื่อการบริโภคเพื่อจำหน่ายและเพื่อการอนุรักษ์

## ๔) ยุทธศาสตร์ด้านการพัฒนาสังคม

๔.๑) ส่งเสริมและพัฒนาบทบาทของผู้นำชุมชน คณะกรรมการหมู่บ้านและชุมชนให้เข้มแข็ง

๔.๒) ส่งเสริมความเข้มแข็งของชุมชน

๔.๓) ส่งเสริม พัฒนาบทบาทและคุณภาพชีวิตของเด็ก เยาวชน สตรี ผู้สูงอายุ ผู้พิการ ผู้ด้อยโอกาส ประชาชน และคุ้มครองสิทธิเสรีภาพของประชาชน

๔.๔) ส่งเสริมพัฒนาคุณภาพและศักยภาพตามความสามารถของแรงงานในท้องถิ่น

๔.๕) ป้องกันและแก้ไขปัญหาการเสพติด การผลิตและการจำหน่ายยาเสพติดในทุกระดับ

๔.๖) ดำเนินการโครงการ เพื่อให้บริการประชาชน และรับทราบปัญหาอุปสรรค และความต้องการของประชาชนในพื้นที่

๔.๗) ส่งเสริมและประกาศเกียรติคุณผู้ที่เป็นแบบอย่างที่ดี และสร้างคุณประโยชน์ต่อสังคม สร้างชื่อเสียงให้กับจังหวัดเพชรบูรณ์



### ๕) ยุทธศาสตร์ด้านการพัฒนาสาธารณสุข

- ๕.๑) พัฒนาศักยภาพของอาสาสมัครสาธารณสุขประจำหมู่บ้าน (อสม)
- ๕.๒) ส่งเสริมและสนับสนุนให้การรักษาพยาบาลประชาชนในทุกระดับ ให้มีคุณภาพและมาตรฐาน โดยร่วมมือกับโรงพยาบาลส่งเสริมสุขภาพตำบลและหน่วยงานหรือองค์กรที่เกี่ยวข้อง
- ๕.๓) ส่งเสริมสุขภาพและอนามัยของประชาชนในทุกระดับ ให้มีสุขภาพแข็งแรง โดยให้การเรียนรู้การดูแลสุขภาพ การออกกำลังกาย การป้องกันโรค การใช้ยาอย่างถูกต้อง การรับประทานอาหารที่มีประโยชน์และการเข้ารับการตรวจสุขภาพหรือการรับบริการด้านสาธารณสุขตามขั้นตอนและวิธีการทางการแพทย์

### ๖) ยุทธศาสตร์ด้านการพัฒนาโครงสร้างพื้นฐาน

- ๖.๑) ส่งเสริมสนับสนุนการวางระบบการพัฒนาโครงสร้างพื้นฐานให้สอดคล้องกับความจำเป็นและความต้องการของประชาชน
- ๖.๒) ก่อสร้าง ปรับปรุงเส้นทางคมนาคมอย่างทั่วถึง
- ๖.๓) ประสาน สนับสนุน ร่วมมือกับส่วนราชการ และองค์กรปกครองส่วนท้องถิ่นอื่น ๆ เพื่อสนับสนุนเครื่องมือ เครื่องจักรกล ตลอดจนผู้ปฏิบัติงานที่มีความชำนาญในการพัฒนาโครงสร้างพื้นฐาน
- ๖.๔) ประสานในการแก้ไขปัญหาความเดือดร้อนของประชาชนในด้านสาธารณูปโภค และส่งเสริมให้ประชาชนเข้าใจในการใช้และรักษาสาธารณูปโภคอย่างคุ้มค่า
- ๖.๕) ดำเนินการปรับปรุงระบบขนส่งในจังหวัดเพชรบูรณ์ เพื่อแก้ไขปัญหาจราจร ความปลอดภัยและความเป็นระเบียบในการให้บริการแก่ประชาชน

### ๗) ยุทธศาสตร์ด้านการพัฒนาการท่องเที่ยว ศาสนา - วัฒนธรรมประเพณีและกีฬา

- ๗.๑) พัฒนาฟื้นฟูและส่งเสริมกิจกรรมด้านศาสนา ศิลปวัฒนธรรมและประเพณีของชุมชนท้องถิ่นสามแยก โดยการอนุรักษ์สืบสานต่อและเชื่อมโยงสู่กิจกรรมการท่องเที่ยว
- ๗.๒) พัฒนาและฟื้นฟูแหล่งท่องเที่ยวเดิม สร้างแหล่งท่องเที่ยวใหม่ รวมทั้งกิจกรรมด้านการท่องเที่ยว และสิ่งอำนวยความสะดวกต่าง ๆ กระตุ้นเศรษฐกิจ และสร้างรายได้จากการท่องเที่ยวของจังหวัดเพชรบูรณ์เพิ่มขึ้น
- ๗.๓) สนับสนุนและส่งเสริมความสามารถของผู้ประกอบการธุรกิจท่องเที่ยว และสร้างเครือข่าย เพื่อพัฒนาคุณภาพสินค้าและบริการ โดยการจับคู่ธุรกิจพัฒนาคุณภาพสินค้าและขยายตลาดสินค้าทั้งภายในประเทศและต่างประเทศ
- ๗.๔) ส่งเสริมและสนับสนุนกิจกรรมลานกีฬา และจัดการแข่งขันกีฬาประเภทต่างๆ รวมถึงการสร้างความเป็นเลิศทางด้านกีฬา

### ๘) ยุทธศาสตร์ด้านการบริหารจัดการบ้านเมืองที่ดี

- ๘.๑) ปรับปรุงโครงสร้างการบริหารงาน ให้รองรับการปฏิบัติภารกิจหน้าที่ตามที่กฎหมายกำหนดอย่างมีประสิทธิภาพ
- ๘.๒) นำระบบสารสนเทศมาใช้ในการบริหารงานภายในองค์กร
- ๘.๓) สนับสนุนบุคลากรในสังกัด ให้ได้รับการศึกษา อบรม การทำวิจัย เพิ่มพูนความรู้ เพื่อยกระดับประสิทธิภาพ การทำงานให้เกิดประสิทธิผลในการบริการประชาชน และในการสื่อสารและร่วมมือกับประชาคมอาเซียน



๘.๔) บูรณาการการจัดทำแผนพัฒนาท้องถิ่น ร่วมกันระหว่างหน่วยงานภาครัฐ และเอกชนองค์กรปกครองส่วนท้องถิ่น เพื่อพัฒนาท้องถิ่น สร้างประโยชน์สูงสุด แก่ประชาชนในจังหวัด เพชรบูรณ์

๘.๕) เปิดโอกาสให้ประชาชนได้เข้ามีส่วนร่วมในการกำหนดนโยบายและความ ต้องการของประชาชนในการพัฒนาจังหวัดนครราชสีมา

๘.๖) เพิ่มประสิทธิภาพในการปฏิบัติราชการ

#### ๙) ยุทธศาสตร์ด้านการรักษาความปลอดภัยในชีวิตและทรัพย์สิน

๙.๑) ส่งเสริมและสนับสนุนการติดตั้งระบบเตือนภัยธรรมชาติ และภัยพิบัติต่างๆ

๙.๒) ส่งเสริม สนับสนุนและร่วมมือกับส่วนราชการ หน่วยงาน มูลนิธิการกุศล และองค์กรที่เกี่ยวข้องในการเตรียมความพร้อมในการป้องกันภัย และการช่วยเหลือผู้ประสบภัย

๙.๓) ส่งเสริมและสนับสนุนการติดตั้งระบบกล้องวงจรปิดในเขตชุมชนและ สถานที่สำคัญ โดยสร้างความอบอุ่นใจ และความปลอดภัยในชีวิตและทรัพย์สินของประชาชน

๙.๔) สนับสนุนการฝึกอบรมจัดตั้งและอบรมฟื้นฟูตำรวจบ้านและอาสาสมัคร ป้องกันภัยฝ่ายพลเรือน (อปพร.) และดูแลรักษาความปลอดภัยและการจราจร

#### ๑๐) ยุทธศาสตร์ด้านการอนุรักษ์ทรัพยากรธรรมชาติและสิ่งแวดล้อม

๑๐.๑) พัฒนาฟื้นฟูและอนุรักษ์ธรรมชาติ สิ่งแวดล้อม แหล่งน้ำ กลุ่มน้ำ ลำคลองและป่าไม้ให้มีความอุดมสมบูรณ์

๑๐.๒) อนุรักษ์สร้างจิตสำนึกเพื่อป้องกันและแก้ไขปัญหาหมอกพิษและปัญหา สิ่งแวดล้อมของชุมชนท้องถิ่นทุกระดับ

๑๐.๓) จัดทำระบบกำจัดขยะรวม และจัดการขยะมูลฝอยและสิ่งปฏิกูล

### ๑.๕ ไทยแลนด์ ๔.๐ (THAILAND ๔.๐)

การจัดทำแผนพัฒนาท้องถิ่นต้องมีความสัมพันธ์กับไทยแลนด์ ๔.๐ โดยให้ความสำคัญกับการพัฒนาด้านเทคโนโลยีกลุ่มอาหาร เกษตร และเทคโนโลยีชีวภาพ กลุ่มสาธารณสุข สุขภาพ และเทคโนโลยีทางการแพทย์ กลุ่มเครื่องมือ อุปกรณ์อัจฉริยะ หุ่นยนต์ และระบบเครื่องกลที่ใช้ระบบ อิเล็กทรอนิกส์ควบคุม กลุ่มดิจิทัล เทคโนโลยีอินเทอร์เน็ตที่เชื่อมต่อและบังคับอุปกรณ์ต่าง ๆ ปัญญาประดิษฐ์และเทคโนโลยีสมองกลฝังตัว กลุ่มอุตสาหกรรมสร้างสรรค์ วัฒนธรรม และบริการที่มีมูลค่าสูง โดยรายละเอียดไทยแลนด์ ๔.๐ มีดังนี้



ประเทศไทย ๔.๐ ถือเป็นการพัฒนา เครื่องยนต์เพื่อขับเคลื่อนการเติบโตทางเศรษฐกิจ ชุมใหม่ (New Engines of Growth) ด้วยการเปลี่ยนแปลง ความได้เปรียบเชิงเปรียบเทียบ ของประเทศ ที่มีอยู่ ๒ ด้าน คือ ความหลากหลายเชิงชีวภาพ และความหลากหลายเชิงวัฒนธรรม ให้เป็นความ ได้เปรียบในเชิงแข่งขัน โดยการเติมเต็มด้วยวิทยาการ ความคิดสร้างสรรค์ นวัตกรรม วิทยาศาสตร์ เทคโนโลยี การวิจัยและพัฒนา แล้วต่อยอดความได้เปรียบเชิงเปรียบเทียบเป็น ๕ กลุ่มเทคโนโลยีและ อุตสาหกรรมเป้าหมาย ประกอบด้วย

๑. กลุ่มอาหาร เกษตร และเทคโนโลยีชีวภาพ (Food, Agriculture & Bio-Tech) อาทิ เทคโนโลยีการเกษตร (Agritech) เทคโนโลยีอาหาร (Foodtech) เป็นต้น

๒. กลุ่มสาธารณสุข สุขภาพ และเทคโนโลยีทางการแพทย์ (Health, Wellness & Bio-Med) อาทิ เทคโนโลยีสุขภาพ (Healthtech) เทคโนโลยีการแพทย์ (Medtech) สปา (Spa) เป็นต้น

๓. กลุ่มเครื่องมือ อุปกรณ์อัจฉริยะ หุ่นยนต์ และระบบเครื่องกลที่ใช้ระบบอิเล็กทรอนิกส์ ควบคุม (Smart Devices, Robotics & Mechatronics) อาทิ เทคโนโลยีหุ่นยนต์ (Robotech) เป็นต้น

๔. กลุ่มดิจิทัล เทคโนโลยีอินเทอร์เน็ตที่เชื่อมต่อและบังคับอุปกรณ์ต่าง ๆ ปัญญาประดิษฐ์ และเทคโนโลยีสมองกลฝังตัว (Digital, IOT, Artificial intelligence & Embedded Technology) อาทิ เทคโนโลยีการเงิน (Fintech) อุปกรณ์เชื่อมต่อออนไลน์โดยไม่ต้องใช้คน (IoT) เทคโนโลยี การศึกษา (Edtech) อี-มาร์เก็ตเพลส (E-Market place) อี-คอมเมิร์ซ (E-Commerce) เป็นต้น

๕. กลุ่มอุตสาหกรรมสร้างสรรค์ วัฒนธรรม และบริการที่มีมูลค่าสูง (Creative, Culture & High Value Services) อาทิ เทคโนโลยีการออกแบบ (Designtech) ธุรกิจไลฟ์สไตล์ (Lifestyle Business) เทคโนโลยีการท่องเที่ยว (Traveltech) การเพิ่มประสิทธิภาพการบริการ (Service Enhancing) เป็นต้น

## ๒. ยุทธศาสตร์ขององค์กรปกครองส่วนท้องถิ่น

### ๒.๑ วิสัยทัศน์

องค์การบริหารส่วนตำบลสามแยก ได้กำหนดวิสัยทัศน์ (Vision) เพื่อแสดงสถานการณ์ ในอุดมคติ ซึ่งเป็นจุดมุ่งหมายความคาดหวังที่ต้องการให้เกิดขึ้นในอนาคตข้างหน้า ซึ่งจะสามารถสะท้อน ถึงสภาพการณ์ของท้องถิ่นในอนาคตอย่างรอบด้าน ภายใต้การเปลี่ยนแปลงของสภาพแวดล้อมด้านต่าง ๆ จึงได้กำหนดวิสัยทัศน์ คาดหวังที่จะให้เกิดขึ้นในอนาคต ดังนี้

“สามแยกนำอยู่ ควบคู่เศรษฐกิจดี มีการศึกษาเป็นเลิศ เขตชุมชนธรรม เน้นนำด้าน สุขภาพ”

### ๒.๒ ยุทธศาสตร์

คณะกรรมการพัฒนาองค์การบริหารส่วนตำบลร่วมกับประชาคมท้องถิ่น ส่วนราชการ รัฐวิสาหกิจ รวมทั้งองค์กรต่างๆ ที่เกี่ยวข้อง ได้กำหนดยุทธศาสตร์ขององค์การบริหารส่วนตำบล ๖ ด้าน ดังนี้

- ยุทธศาสตร์ที่ ๑ ยุทธศาสตร์การพัฒนาโครงสร้างพื้นฐาน
- ยุทธศาสตร์ที่ ๒ ยุทธศาสตร์การพัฒนาด้านเศรษฐกิจและการเกษตร
- ยุทธศาสตร์ที่ ๓ ยุทธศาสตร์การพัฒนาด้านการท่องเที่ยว
- ยุทธศาสตร์ที่ ๔ ยุทธศาสตร์การพัฒนาด้านธรรมชาติและสิ่งแวดล้อม

**ยุทธศาสตร์ที่ ๕** ยุทธศาสตร์การส่งเสริมการศึกษา ศาสนา วัฒนธรรม ประเพณี การกีฬาและคุณภาพชีวิต

**ยุทธศาสตร์ที่ ๖** ยุทธศาสตร์การเมืองและการบริหารจัดการบ้านเมืองที่ดี

### ๒.๓ เป้าประสงค์

- (๑) ขุดลอก คูคลองและจัดสร้างแหล่งน้ำ สงวนและเก็บกักน้ำเพื่อการเกษตร
- (๒) พัฒนาชุมชนและสังคมตามแนวทางปรัชญาเศรษฐกิจพอเพียง
- (๓) ส่งเสริมและพัฒนาระบบการศึกษาในสังกัด อปท.
- (๔) พัฒนาและเตรียมบุคลากรด้านการศึกษา
- (๕) สนับสนุนให้มีการนาระบบเทคโนโลยีสารสนเทศมาใช้เป็นเครื่องมือและประกอบการศึกษา
- (๖) ส่งเสริมการศึกษาในระบบ นอกระบบ และการศึกษาตามอัธยาศัย
- (๗) ประชาชนได้ใช้เส้นทางคมนาคมที่มีมาตรฐานปลอดภัยใช้งานได้ดี
- (๘) ลดต้นทุนการผลิตและเพิ่มมูลค่าผลผลิต
- (๙) สนับสนุนการทำเกษตรทางเลือก
- (๑๐) ส่งเสริมประชาชนในท้องถิ่นให้มีการเลี้ยงสัตว์เศรษฐกิจ
- (๑๑) ส่งเสริมพัฒนาบทบาทและคุณภาพชีวิตของเด็ก เยาวชนสตรี ผู้สูงอายุ ผู้พิการ และด้อยโอกาส
- (๑๒) สนับสนุนและประสานรัฐบาล องค์กรปกครองส่วนท้องถิ่นทุกระดับเพื่อป้องกันและให้มีการปราบปรามและแก้ไขปัญหาการเสพติด
- (๑๓) สนับสนุนการจัดตั้งกองทุน และเพิ่มสวัสดิการ
- (๑๔) ส่งเสริมและสนับสนุนให้การรักษาพยาบาลประชาชนในระดับตำบล หมู่บ้าน และชุมชนที่มีคุณภาพและมาตรฐาน
- (๑๕) ส่งเสริมสุขภาพและอนามัยของประชาชนในระดับหมู่บ้านและชุมชน ให้มีสุขภาพแข็งแรง
- (๑๖) ส่งเสริมสนับสนุนการวางระบบการพัฒนาด้านโครงสร้างคุณภาพชีวิตพื้นฐาน
- (๑๗) ก่อสร้าง ปรับปรุงเส้นทางคมนาคมอย่างทั่วถึง
- (๑๘) ประสาน สนับสนุน ร่วมมือกับส่วนราชการ และองค์กรปกครองส่วนท้องถิ่นอื่นๆ
- (๑๙) พัฒนาฟื้นฟูและส่งเสริมกิจกรรมด้านศาสนา ศิลปวัฒนธรรมและประเพณีของชุมชนท้องถิ่นโคราช
- (๒๐) ส่งเสริมและสนับสนุนกิจกรรมลานกีฬาชุมชน และจัดการแข่งขันกีฬาประเภทต่าง ๆ ที่เกี่ยวข้อง
- (๒๑) ส่งเสริมให้ประชาชนมีส่วนร่วมการบริหารงาน
- (๒๒) ส่งเสริมให้เกิดการบริหารจัดการที่มีประสิทธิภาพ ตอบสนองความต้องการของประชาชนตามหลักการบริหารกิจการบ้านเมืองที่ดี
- (๒๓) ส่งเสริมสนับสนุนบุคลากรในหน่วยงานให้ ศึกษา/อบรม หลักสูตรต่างๆ เพื่อให้การปฏิบัติงานมีประสิทธิภาพยิ่งขึ้น



- (๒๔) ส่งเสริมและสนับสนุนการติดตั้งระบบเตือนภัยธรรมชาติ และภัยพิบัติต่างๆ
- (๒๕) ส่งเสริมและสนับสนุน และร่วมมือกับส่วนราชการ หน่วยงาน มูลนิธิ การกุศลและองค์กรที่เกี่ยวข้อง ในการเตรียมความพร้อมในการป้องกันภัย และการช่วยเหลือผู้ประสบภัย
- (๒๖) ส่งเสริมสนับสนุน และร่วมมือกับส่วนราชการ องค์กรปกครองส่วนท้องถิ่น ภาคเอกชน ในการพัฒนาฟื้นฟูและอนุรักษ์แหล่งน้ำ กลุ่มน้ำลำคลอง และป่าไม้ให้มีความอุดมสมบูรณ์
- (๒๗) ส่งเสริมสนับสนุนและร่วมมือกับส่วนราชการ องค์กรปกครองส่วนท้องถิ่น และภาคเอกชนในการรณรงค์สร้างจิตสำนึก เพื่อป้องกันและแก้ไขปัญหาลพิษและปัญหาสิ่งแวดล้อมของชุมชนท้องถิ่นทุกระดับ
- (๒๘) ส่งเสริมสนับสนุนและสร้างความร่วมมือกับส่วนราชการที่เกี่ยวข้อง องค์กรปกครองส่วนท้องถิ่นในการจัดทำระบบกำจัดขยะรวม

## ๒.๔ ตัวชี้วัด

- (๑) ประชาชนมีแหล่งกักเก็บน้ำใช้สำหรับอุปโภค บริโภคและการเกษตรอย่างพอเพียง
- (๒) ประชาชนในตำบลวังโพธิ์มีรายได้เพิ่มขึ้น
- (๓) โรงเรียน สพฐ. ๓ แห่ง ได้รับการสนับสนุนอาหารกลางวัน อาหารเสริมนม
- (๔) ศพด. ๒ แห่ง ได้รับการสนับสนุนอาหารกลางวัน อาหารเสริมนม รวมทั้งพัฒนาอาคารสถานที่และ ระบบบริหารจัดการ
- (๕) เด็กและเยาวชนได้ร่วมกิจกรรม
- (๖) ผู้ดูแลเด็กเล็กได้รับการพัฒนาประสิทธิภาพในการปฏิบัติงาน
- (๗) เด็กเล็กได้มีความรู้ และมีทักษะเพิ่มขึ้น
- (๘) มีวัสดุ อุปกรณ์ การเรียนการสอนอย่างทั่วถึงและเพียงพอ
- (๙) อาสาสมัครในการช่วยเหลือชุมชนและประสานงานในชุมชน
- (๑๐) ประชาชนมีรายได้เพิ่มขึ้น ๕%
- (๑๑) ส่งเสริมสวัสดิการสังคม สงเคราะห์ ผู้พิการ ผู้ด้อยโอกาส ผู้สูงอายุ ๑๐ หมู่บ้าน
- (๑๒) กลุ่มสตรี อสม. ได้ทำกิจกรรม ร่วมกัน และสร้างความสามัคคี
- (๑๓) ประชาชนได้รับการบริการสาธารณสุขอย่างทั่วถึง ๑๐ หมู่บ้าน
- (๑๔) จัดวางผังเมืองขององค์กรปกครองส่วนท้องถิ่นให้เป็นไปตามมาตรฐาน
- (๑๕) ก่อสร้าง ปรับปรุงเส้นทางคมนาคมอย่างทั่วถึง ๑๐ หมู่บ้าน
- (๑๖) ประสาน สนับสนุน ร่วมมือกับส่วนราชการ และองค์กรปกครองส่วนท้องถิ่นอื่น ๆ
- (๑๗) ส่งเสริมขนบธรรมเนียม จารีตประเพณี ศิลปวัฒนธรรมอันดีงามของท้องถิ่น ๑๐ หมู่บ้าน
- (๑๘) ส่งเสริมและสนับสนุนกิจกรรมลานกีฬาชุมชนและจัดการแข่งขันกีฬาประเภทต่าง ๆ ทั้ง ๑๐ หมู่บ้าน
- (๑๙) ส่งเสริมการเลือกตั้งตามระบบการปกครองแบบประชาธิปไตยและตามกฎหมายที่เกี่ยวข้อง ทั้ง ๑๐ หมู่บ้าน



(๒๐) การจัดระเบียบโครงสร้างการบริหารจัดการภายในองค์กรให้สามารถปฏิบัติหน้าที่ให้เกิดประสิทธิภาพและประสิทธิผลยิ่งขึ้น ๑๐ หมู่บ้าน

(๒๑) ส่งเสริมให้ประชาชนมีส่วนร่วมการบริหารงาน

(๒๒) ส่งเสริมให้เกิดการบริหารจัดการที่มีประสิทธิภาพ ตอบสนองความต้องการของประชาชนตามหลักการบริหารกิจการบ้านเมืองที่ดี ๑๐ หมู่บ้าน

(๒๓) ส่งเสริมและสนับสนุนการติดตั้งระบบเตือนภัยธรรมชาติและภัยพิบัติต่างๆ ๑๐ หมู่บ้าน

(๒๔) ส่งเสริมการฝึกอบรมอาสาสมัครป้องกันภัยและบรรเทาสาธารณภัยประจำหมู่บ้าน/ตำบลและทีมกู้ชีพกู้ภัยตำบล ๑๐ หมู่บ้าน

(๒๕) สนับสนุนให้มีวัสดุอุปกรณ์เกี่ยวกับการป้องกันและการช่วยเหลือเมื่อเกิดภัยพิบัติ

(๒๖) เพื่อทัศนียภาพที่สวยงามประชาชนเห็นประโยชน์ของการปลูกป่า

(๒๗) ส่งเสริมสนับสนุนและร่วมมือกับส่วนราชการ องค์กรปกครองส่วนท้องถิ่น และภาคเอกชนในการรณรงค์สร้างจิตสำนึก เพื่อป้องกันและแก้ไขปัญหาหมอกพิษและปัญหาสิ่งแวดล้อมของ ๑๐ หมู่บ้าน

(๒๘) การกำจัดขยะ สิ่งปฏิกูลอย่างถูกวิธี ๑๐ หมู่บ้าน

## ๒.๕ ค่าเป้าหมาย

- (๑) มีแหล่งน้ำพอเพียงต่อการอุปโภคบริโภคและทำการเกษตร
- (๒) การศึกษาที่มีคุณภาพและมาตรฐาน และเกิดการเรียนรู้ต่อเนื่อง
- (๓) ประชาชนมีทักษะในการประกอบอาชีพด้านเกษตร
- (๔) ประชาชนมีคุณภาพชีวิตที่ดีขึ้น
- (๕) ประชาชนเข้าถึงบริการสาธารณสุข มีสุขภาพแข็งแรง
- (๖) ประชาชนได้ใช้เส้นทางคมนาคมที่มีมาตรฐาน ปลอดภัย
- (๗) ประชาชนได้ร่วมกิจกรรมส่งเสริมประเพณี วัฒนธรรม การท่องเที่ยว กีฬา และนันทนาการของท้องถิ่น
- (๘) องค์กรปกครองส่วนท้องถิ่นมาตรฐานสากลดีขึ้น
- (๙) ประชาชนมีความปลอดภัยในชีวิตและทรัพย์สิน
- (๑๐) สิ่งแวดล้อมและทรัพยากรธรรมชาติได้รับการฟื้นฟูและอนุรักษ์

## ๒.๖ กลยุทธ์

- ยุทธศาสตร์ที่ ๑ การบริหารราชการให้มีประสิทธิภาพคุณภาพตามหลักธรรมาภิบาล
- แนวทางที่ ๑ การส่งเสริมการเพิ่มศักยภาพของบุคลากรและองค์กรให้มีความสามารถในการพัฒนา
- แนวทางที่ ๒ ส่งเสริมการมีส่วนร่วมของทุกภาคส่วนตามหลักการบริหารบ้านเมืองที่ดี



## ยุทธศาสตร์ที่ ๒ ลดความเหลื่อมล้ำทางสังคมและพัฒนาคุณภาพชีวิตประชาชน

แนวทางที่ ๑ ส่งเสริมสนับสนุนพัฒนาคุณภาพชีวิตด้านการศึกษา

แนวทางที่ ๒ ส่งเสริมสนับสนุนพัฒนาด้านสาธารณสุข

แนวทางที่ ๓ การป้องกันและบรรเทาสาธารณภัยความมั่นคงปลอดภัยในชีวิต

และทรัพย์สิน/ลด อุบัติเหตุจลาจลทางบก

แนวทางที่ ๔ ส่งเสริมสนับสนุนและจัดกิจกรรมงานทางด้านศาสนา

ศิลปวัฒนธรรม ประเพณี วันสำคัญของชาติ

แนวทางที่ ๕ ส่งเสริมสนับสนุนและจัดให้มีการเล่นกีฬานันทนาการ

การพักผ่อนหย่อนใจและจัดให้มีสถานที่ ที่เหมาะสมอย่างพอเพียง

แนวทางที่ ๖ ส่งเสริมสนับสนุนสวัสดิการสังคม

## ยุทธศาสตร์ที่ ๓ การพัฒนาด้านการเกษตร เศรษฐกิจ อุตสาหกรรม

แนวทางที่ ๑ ส่งเสริมสนับสนุนการพัฒนาอาชีพ

แนวทางที่ ๒ ส่งเสริมพัฒนาเส้นทางคมนาคมขนส่ง/ไฟฟ้า/น้ำประปา/แหล่งน้ำ

เพื่ออุปโภค บริโภค

## ยุทธศาสตร์ที่ ๔ ทรัพยากรและสิ่งแวดล้อม

แนวทางที่ ๑ ส่งเสริมฟื้นฟูทรัพยากรธรรมชาติและสิ่งแวดล้อม

### ๒.๗ จุดยืนทางยุทธศาสตร์

(๑) การพัฒนาชุมชนให้น่าอยู่มีความเข้มแข็ง โดยได้รับบริการสาธารณะด้านโครงสร้างพื้นฐานที่จำเป็นเพื่อรองรับการขยายตัวของชุมชนและเศรษฐกิจ

(๒) การพัฒนาระบบการศึกษาและส่งเสริมศิลปวัฒนธรรมท้องถิ่น

(๓) ส่งเสริมและพัฒนาศักยภาพคนและความเข้มแข็งของชุมชนในการพึ่งตนเอง

(๔) การกำจัดขยะมูลฝอย สิ่งปฏิกูลและมลภาวะสิ่งแวดล้อมที่มีอย่างยั่งยืน

(๕) การพัฒนาระบบการบริหารจัดการภาครัฐที่ดีและมีส่วนร่วมจากทุกภาคส่วน

### ๒.๘ ความเชื่อมโยงของยุทธศาสตร์ในภาพรวม

ในการจัดทำแผนพัฒนาท้องถิ่น (พ.ศ. ๒๕๖๑ – ๒๕๖๕) ขององค์การบริหารส่วนตำบลสามแยก มีความสอดคล้องกับ ยุทธศาสตร์การพัฒนาขององค์กรปกครองส่วนท้องถิ่นจังหวัด ยุทธศาสตร์จังหวัด ยุทธศาสตร์การพัฒนากลุ่มจังหวัด ยุทธศาสตร์การพัฒนาภาค แผนพัฒนาเศรษฐกิจและสังคมแห่งชาติ ฉบับที่ ๑๒ และ ยุทธศาสตร์ชาติ ๒๐ ปี

### ๓. การวิเคราะห์เพื่อพัฒนาท้องถิ่น

#### ๓.๑ การวิเคราะห์กรอบการจัดทำยุทธศาสตร์ขององค์กรปกครองส่วน

##### ท้องถิ่น

ในการจัดทำแผนพัฒนาท้องถิ่นสี่ปีขององค์การบริหารส่วนตำบลได้ใช้การวิเคราะห์ SWOT Analysis/Demand (Demand Analysis)/Global Demand และTrend ปัจจัยและสถานการณ์ การเปลี่ยนแปลงที่มีผลต่อการพัฒนา อย่างน้อยต้องประกอบด้วย การวิเคราะห์ศักยภาพด้านเศรษฐกิจ ด้านสังคม ด้านทรัพยากรธรรมชาติและสิ่งแวดล้อม ซึ่งมีรายละเอียดดังนี้

##### จุดแข็ง (S : Strength-s)

- ประชาชนมีความพร้อม จะมีส่วนร่วมในกระบวนการพัฒนาท้องถิ่น
- การจัดโครงสร้างภายในมีความเหมาะสมสอดคล้องกับภารกิจ
- เมืองค์การบริหารส่วนตำบลที่พร้อมจะให้บริการสาธารณะและแก้ไขปัญหาความเดือดร้อนของประชาชน
- มีการประสานร่วมมือกันระหว่างองค์การบริหารส่วนตำบลกับส่วนราชการต่าง ๆ
- ผู้นำชุมชนมีความเข้มแข็ง และมีศักยภาพในการพัฒนา
- ส่งเสริมการมีส่วนร่วมของประชาชนในรูปแบบประชาคม การประชุมวางแผนเตรียมงาน

##### จุดอ่อน (W : Weakness)

- กฎหมาย ระเบียบ ข้อบังคับที่เกี่ยวข้องกับการปฏิบัติงาน มีการแก้ไขเปลี่ยนแปลงอยู่ตลอดเวลาทำให้เจ้าหน้าที่ผู้ปฏิบัติสับสนขาดความชัดเจน
- องค์การบริหารส่วนตำบล มีงบประมาณจำกัด ทำให้การพัฒนาไม่เป็นไปตามแผนที่วางไว้
- การใช้ทรัพยากรธรรมชาติ และการทำลายสิ่งแวดล้อมเพิ่มขึ้น ก่อให้เกิดปัญหาภัยธรรมชาติ

##### โอกาส (O : Opportunity)

- จังหวัดนครราชสีมา หรือหน่วยงานที่เกี่ยวข้องสนับสนุนงบประมาณให้องค์การบริหารส่วนตำบล ดำเนินการตามแผนงานโครงการตามแนวทางยุทธศาสตร์การพัฒนาจังหวัด และแผนพัฒนาองค์การบริหารส่วนตำบล
- มีเส้นทางคมนาคมเชื่อมระหว่างจังหวัด สามารถรองรับการขยายตัวทางด้านเศรษฐกิจ
- นโยบายของรัฐบาลในการส่งเสริมการกระจายอำนาจการปกครองท้องถิ่น โดยการสร้างดุลยภาพระหว่างการทำกับดูแล และความเป็นอิสระของท้องถิ่นในการบริหารจัดการงบประมาณและบุคลากรของท้องถิ่น

##### อุปสรรค (T : Threat)

- ประชาชนขาดความรู้ ความเข้าใจ บทบาทหน้าที่ของตนเองกับงานของท้องถิ่น
- นโยบายรัฐบาลไม่สามารถถ่ายโอนงบประมาณมายัง องค์กรปกครองส่วนท้องถิ่นตามพระราชบัญญัติกำหนดแผนและขั้นตอนการกระจายอำนาจให้แก่องค์กรปกครองส่วนท้องถิ่น พ.ศ.๒๕๕๒ ทำให้การพัฒนาท้องถิ่นบางเรื่องต้องชะงัก
- กฎหมาย ระเบียบ ข้อบังคับขาดความยืดหยุ่น หรือไม่เหมาะสมสอดคล้องกับภารกิจห้วงระยะเวลาในการจัดสรรและการเบิกจ่ายงบประมาณของรัฐบาลมีความไม่แน่นอน
- การดำเนินงานตามนโยบายต่าง ๆ ของรัฐบาลมีจำนวนเพิ่มมากขึ้น ความรับผิดชอบเพิ่มมากขึ้น ประกอบกับปัญหาในพื้นที่และความต้องการประชาชนมีมาก แต่ไม่สามารถปฏิบัติได้ครบถ้วน เนื่องจากจำกัดด้วยอำนาจหน้าที่และจำนวนงบประมาณที่มีจำกัด



### ๓.๒ การประเมินสถานการณ์สภาพแวดล้อมภายนอกที่เกี่ยวข้อง

เป็นการประเมินโดยการวิเคราะห์ถึงโอกาส และภาวะคุกคามหรือข้อจำกัด อันเป็นสภาวะแวดล้อมภายนอกที่มีผลต่อการพัฒนาในด้านต่าง ๆ ขององค์การบริหารส่วนตำบล รวมทั้งการวิเคราะห์จุดแข็ง จุดอ่อน อันเป็นสภาวะแวดล้อมภายในองค์การบริหารส่วนตำบล ซึ่งเป็นการประเมินสถานการณ์ของ องค์การบริหารส่วนตำบล ในปัจจุบันให้ทราบว่าสถานการณ์การพัฒนาอยู่ ณ จุดไหน สำหรับใช้เป็นประโยชน์ในการกำหนดแนวทางในการพัฒนาองค์การบริหารส่วนตำบล

#### วิเคราะห์จุดอ่อน จุดแข็ง โอกาสและอุปสรรคในการพัฒนา องค์การบริหารส่วนตำบลสามแยก

แนวทางการพัฒนา	จุดแข็ง / โอกาส	จุดอ่อน/อุปสรรค
ด้านโครงสร้างพื้นฐาน	<p><b>จุดแข็ง</b></p> <ul style="list-style-type: none"> <li>- มีโครงข่ายการคมนาคมที่สามารถติดต่อได้ตลอดทั้งท้องถิ่น อำเภอ และจังหวัด</li> </ul> <p><b>โอกาส</b></p> <ul style="list-style-type: none"> <li>- พ.ร.บ.การกระจายอำนาจแก่องค์กรปกครองส่วนท้องถิ่นพ.ศ.๒๕๔๒ ได้ทำให้ อบต.มีรายได้เพิ่มขึ้นในการนำไปพัฒนาโครงสร้างพื้นฐาน รวมทั้งด้านอื่น ๆ</li> </ul>	<p><b>จุดอ่อน</b></p> <ul style="list-style-type: none"> <li>- การพัฒนาด้านโครงสร้างพื้นฐานเป็นไปอย่างล่าช้า เพราะมีงบประมาณจำกัดในการนำไปพัฒนา</li> <li>- ขาดแคลนแหล่งน้ำขนาดใหญ่สำหรับนำไปผลิตน้ำประปา</li> </ul> <p><b>อุปสรรค</b></p> <ul style="list-style-type: none"> <li>- สภาพภูมิประเทศ ความเปลี่ยนแปลงจากสภาวะโลกร้อน การเกิดภัยธรรมชาติที่รุนแรงมากขึ้นส่งผลกระทบต่อระบบโครงสร้างพื้นฐาน ทำให้ถนนชำรุดเสื่อมโทรมเร็วกว่าปกติ</li> </ul>
ด้านเศรษฐกิจ	<p><b>จุดแข็ง</b></p> <ul style="list-style-type: none"> <li>- การเกษตรที่เป็นฐานหลักที่สามารถรองรับวิกฤตเศรษฐกิจได้ เป็นแหล่งผลิตอาหารที่สำคัญ</li> <li>- มีภูมิประเทศและภูมิอากาศรวมทั้งสภาวะแวดล้อมที่เหมาะสมแก่การทำ การเกษตร</li> </ul>	<p><b>จุดอ่อน</b></p> <ul style="list-style-type: none"> <li>- ขาดการจัดการด้านทรัพยากรธรรมชาติ</li> <li>- ขาดการรวมกลุ่มที่เข้มแข็งเพื่อร่วมกันเป็นกลุ่มผู้ผลิต</li> <li>- ปัญหาหนี้สินของเกษตรกร</li> <li>- แหล่งท่องเที่ยวมีน้อย</li> </ul>
	<ul style="list-style-type: none"> <li>- มีโครงสร้างการคมนาคมขนส่งสามารถติดต่อได้ตลอดพื้นที่ทั้งจังหวัด มีถนนสายหลักตัดผ่าน</li> <li>- มีสินค้าพื้นเมืองของตำบลและพื้นที่ใกล้เคียง เช่น หมอนอิงโบราณ พัดใบพ้อ ดอกไม้บายางพารา ผลิตภัณฑ์ลูกปัด ข้าวเกรียบพืชผัก และแกงคั่วกลิ้ง เป็นต้น</li> </ul>	<p><b>อุปสรรค</b></p> <ul style="list-style-type: none"> <li>- สภาพการณ์ทางเศรษฐกิจในระดับประเทศ ภูมิภาคส่งผลกระทบต่อพัฒนาท้องถิ่น</li> </ul>



แนวทางการพัฒนา	จุดแข็ง / โอกาส	จุดอ่อน/อุปสรรค
	<p><b>โอกาส</b></p> <ul style="list-style-type: none"> <li>- รัฐบาลมีนโยบายส่งเสริมสนับสนุนการปลูกพืชทดแทนพลังงาน เช่น ปาล์มน้ำมัน</li> <li>- ภาวะวิกฤตด้านอาหารโลกทำให้รัฐบาลให้ความสนใจและสนับสนุนส่งเสริมการปลูกพืชที่เป็นอาหารเพิ่มมากขึ้น</li> </ul>	
ด้านสังคม	<p><b>จุดแข็ง</b></p> <ul style="list-style-type: none"> <li>- มีองค์กรชุมชน เช่น กรรมการหมู่บ้าน กลุ่มสตรี อสม./กองทุนหมู่บ้าน/ อปพร. ฯลฯ</li> <li>- มีโรงพยาบาลส่งเสริมสุขภาพตำบลและอาสาสมัครสาธารณสุขที่มีศักยภาพสามารถให้บริการด้านสาธารณสุขแก่ประชาชนได้ดีในระดับหนึ่ง</li> <li>- มีหน่วยปฏิบัติการกู้ชีพกู้ภัยของ อบต. ที่มีศักยภาพในการให้บริการประชาชน</li> <li>- มีวัฒนธรรม ประเพณีท้องถิ่น</li> <li>- ประชาชนมีส่วนร่วมในการสืบสานวัฒนธรรมประเพณีท้องถิ่น</li> <li>- มีศาสนาเป็นศูนย์รวมจิตใจ ประชาชนมีจิตใจโอบอ้อมอารี เอื้อเฟื้อเผื่อแผ่</li> </ul>	<p><b>จุดอ่อน</b></p> <ul style="list-style-type: none"> <li>- ปัญหาความไม่ปลอดภัยในชีวิตและทรัพย์สิน</li> <li>- กลุ่มองค์กรต่างๆ ไม่เข้มแข็ง</li> <li>- การแพร่ระบาดของยาเสพติดในหมู่บ้าน</li> <li>- ประชาชนบางกลุ่มไม่ใส่ใจสุขภาพอนามัยและอนามัยสิ่งแวดล้อม</li> <li>- ค่านิยมยึดติดกับวัตถุสิ่งของและบริโภคฟุ่มเฟือยแพร่กระจายเพิ่มมากขึ้น</li> </ul>
	<ul style="list-style-type: none"> <li>- มีสถานศึกษาในระดับประถมศึกษาและมัธยมศึกษาในตำบลที่มีความพร้อมมีศักยภาพในการจัดการศึกษา</li> <li>- มีวัดเป็นสถานที่ที่สามารถพัฒนาและเสริมสร้างความพร้อมให้เป็นแหล่งวัฒนธรรม</li> <li>- มีปราชญ์และภูมิปัญญาท้องถิ่นจำนวนมากที่มีศักยภาพในการพัฒนา</li> </ul>	

แนวทางการพัฒนา	จุดแข็ง / โอกาส	จุดอ่อน/อุปสรรค
	<p><b>โอกาส</b></p> <ul style="list-style-type: none"> <li>- พ.ร.บ.กระจายอำนาจองค์กรปกครองส่วนท้องถิ่น พ.ศ.๒๕๔๒ ได้ให้อำนาจหน้าที่ อบต. ในการจัดบริการสาธารณะทางด้านสวัสดิการสังคมและพัฒนาชุมชน กว้างขวางมากขึ้น</li> <li>- นโยบายรัฐบาลในการป้องกันและแก้ไขปัญหาเสพติดอย่างจริงจัง ซึ่งถือเป็นวาระแห่งชาติ</li> </ul>	<p><b>อุปสรรค</b></p> <ul style="list-style-type: none"> <li>- สื่อต่างๆ เช่น โทรศัพท์ อินเทอร์เน็ต เข้ามีอิทธิพลต่อเด็กและเยาวชน ทำให้กระแสบริโภคนิยมและวัตถุนิยมรุนแรงมากขึ้น ทำลายวิถีชีวิตดั้งเดิมของประชาชน</li> <li>- พ.ร.บ.กระจายอำนาจองค์กรปกครองส่วนท้องถิ่น พ.ศ. ๒๕๔๒ ให้ออบต. มีอำนาจหน้าที่จัดการศึกษา แต่ยังไม่มีการถ่ายโอนสถานศึกษา</li> </ul>
	<ul style="list-style-type: none"> <li>- ประชาชนสามารถเข้ารับการรักษาพยาบาลในโรงพยาบาลได้ง่าย เนื่องจากเป็นพื้นที่ไม่ห่างไกล</li> <li>- พ.ร.บ.การศึกษาแห่งชาติจะทำให้ภายในจังหวัดมีการจัดการศึกษาที่สอดคล้องกับความต้องการของท้องถิ่นต่างๆในเขตจังหวัด</li> <li>- รัฐบาลสนับสนุนให้แต่ละท้องถิ่นมีบทบาทในการอนุรักษ์ ฟื้นฟู เผยแพร่ถ่ายทอดวัฒนธรรม ประเพณี และภูมิปัญญาท้องถิ่นมากขึ้น</li> </ul>	<p>(โรงเรียน) ให้แก่ อบต. ทำให้ไม่สามารถดำเนินการด้านการจัดการศึกษาได้</p>
<p><b>ด้านพัฒนาการเมืองและการบริหารจัดการ</b></p>	<p><b>จุดแข็ง</b></p> <ul style="list-style-type: none"> <li>- ประชาชนมีความตื่นตัวและมีส่วนร่วมในกระบวนการพัฒนาท้องถิ่น มีการรวมกลุ่มในชุมชน</li> <li>- ประชาชนมีความตื่นตัวทางการเมือง</li> </ul>	<p><b>จุดอ่อน</b></p> <ul style="list-style-type: none"> <li>- ประชาชนยังขาดความรู้กฎหมายที่เกี่ยวข้องกับประชาชน</li> <li>- ขาดบุคลากรผู้ปฏิบัติงานที่มีความรู้ความสามารถในบางสาขาของงาน</li> </ul>
	<ul style="list-style-type: none"> <li>- มีการนำเทคโนโลยีสมัยใหม่มาให้บริการอย่างรวดเร็ว ถูกต้องและเป็นธรรม</li> <li>- ผู้นำมีความรู้ความสามารถ มีภาวะความเป็นผู้นำ มีศักยภาพในการบริหารงาน</li> <li>- ประชาชนมีความจริงจังในการทำงาน มีความเป็นตัวของตัวเองสูง</li> </ul>	

แนวทางการพัฒนา	จุดแข็ง / โอกาส	จุดอ่อน/อุปสรรค
	<p><u>โอกาส</u></p> <ul style="list-style-type: none"> <li>- รัฐบาลเน้นการให้สิทธิเสรีภาพแก่ประชาชน ส่งเสริมการกระจายอำนาจสู่ท้องถิ่นและเปิดโอกาสการมีส่วนร่วมของประชาชน</li> </ul>	
<p><b>ด้าน</b> <b>ทรัพยากรธรรมชาติและสิ่งแวดล้อม</b></p>	<p><u>จุดแข็ง</u></p> <ul style="list-style-type: none"> <li>- สภาพแวดล้อมยังมีสภาพที่ดี เนื่องจากยังไม่มีโรงงานอุตสาหกรรมที่หนาแน่นและชุมชนเป็นแบบเกษตรกรรม</li> </ul> <p><u>โอกาส</u></p> <ul style="list-style-type: none"> <li>- รัฐบาลมีนโยบายและให้ความสำคัญกับการอนุรักษ์ทรัพยากรธรรมชาติ รวมถึงการป้องกัน และแก้ไขปัญหาสิ่งแวดล้อม</li> </ul>	<p><u>จุดอ่อน</u></p> <ul style="list-style-type: none"> <li>- ประชาชนขาดจิตสำนึกในการรักษาทรัพยากรธรรมชาติและสิ่งแวดล้อม</li> <li>- การใช้ทรัพยากรไม่คุ้มค่า ฟุ่มเฟือย</li> <li>- การบุกรุกป่าสงวนเพื่อปลูกพืชเศรษฐกิจ</li> </ul>

## ส่วนที่ ๓ การนำแผนพัฒนาท้องถิ่นไปสู่การปฏิบัติ

## ๑. ยุทธศาสตร์การพัฒนาและแผนงาน

ที่	ยุทธศาสตร์	ด้าน	แผนงาน	หน่วยงาน รับผิดชอบหลัก	หน่วยงาน สนับสนุน
๑	ยุทธศาสตร์การพัฒนา โครงสร้างพื้นฐาน	ด้านบริการชุมชน และสังคม	แผนงาน อุตสาหกรรมและ การโยธา งาน ก่อสร้างพื้นฐาน ด้านคมนาคม	กองช่าง	อบต. สามแยก
		ด้านบริการชุมชน และสังคม	แผนงาน อุตสาหกรรม และการโยธา งาน โครงสร้างพื้นฐาน ด้านแหล่งน้ำ	กองช่าง	
		ด้านบริการชุมชน และสังคม	แผนงาน อุตสาหกรรมและ การโยธา งานด้าน ไฟฟ้าและ สาธารณูปโภค	กองช่าง	
๒	ยุทธศาสตร์การพัฒนา ด้านเศรษฐกิจและ การเกษตร	ด้านบริการชุมชน และสังคม	แผนงานเสริมสร้าง ความเข้มแข็งให้กับ ชุมชน งาน ส่งเสริมกลุ่มอาชีพ และพัฒนาอาชีพ	สำนักงานปลัด	
๓	ยุทธศาสตร์การพัฒนา ด้านการท่องเที่ยว	ด้านบริการชุมชน และสังคม	แผนงานส่งเสริม การท่องเที่ยว	สำนักงานปลัด	
๔	ยุทธศาสตร์การพัฒนา ด้านการท่องเที่ยว ยุทธศาสตร์การพัฒนา ด้านธรรมชาติและ สิ่งแวดล้อม	ด้านบริการชุมชน และสังคม	แผนงานด้าน ธรรมชาติและ สิ่งแวดล้อม	สำนักงานปลัด	
๕	ยุทธศาสตร์การส่งเสริม การศึกษา ศาสนา วัฒนธรรม ประเพณี การกีฬาและคุณภาพ ชีวิต	ด้านบริการชุมชน และสังคม	แผนงานศาสนา วัฒนธรรมและ นันทนาการ, งาน สร้างความเข้มแข็ง ของชุมชน	สำนักงานปลัด	
		ด้านบริการชุมชน และสังคม	แผนงานการพัฒนา ด้านสงเคราะห์ คนชรา คนพิการ ผู้ด้อยโอกาส	สำนักงานปลัด	



ที่	ยุทธศาสตร์	ด้าน	แผนงาน	หน่วยงาน รับผิดชอบหลัก	หน่วยงาน สนับสนุน
๕	ยุทธศาสตร์การพัฒนา ด้านธรรมชาติและ สิ่งแวดล้อม ยุทธศาสตร์การส่งเสริม การศึกษา ศาสนา วัฒนธรรม ประเพณี การกีฬาและคุณภาพ ชีวิต	ด้านบริการชุมชน และสังคม	แผนงานการพัฒนา ด้านการศึกษา	สำนักงานปลัด	อบต. สามแยก
		ด้านบริการชุมชน และสังคม	แผนงานการพัฒนา ด้านส่งเสริมศาสนา วัฒนธรรม และ นันทนาการ	สำนักงานปลัด	
		ด้านบริการชุมชน และสังคม	แผนงานการพัฒนา ด้านสาธารณสุข	สำนักงานปลัด	
๖	ยุทธศาสตร์การเมือง และการบริหารจัดการ บ้านเมืองที่ดี	ด้านบริการชุมชน และสังคม	แผนงานการพัฒนา ด้านการสื่อสาร	สำนักงานปลัด	
		ด้านบริการชุมชน และสังคม	แผนงานการพัฒนา ด้านความปลอดภัย ในชีวิตและ ทรัพย์สิน	สำนักงานปลัด	
		ด้านบริการชุมชน และสังคม	แผนงานการพัฒนา ด้านการเมืองและ บริหารจัดการ	สำนักงานปลัด	
รวม	๖ ยุทธศาสตร์	๑ ด้าน	๑๔ แผนงาน	๒ สำนัก/กอง	