

ส่วนที่ ๒

ยุทธศาสตร์การพัฒนาระบบโครงสร้างส่วนท้องถิ่น

๑. ความสัมพันธ์ระหว่างแผนพัฒนาระดับมหภาค

๑.๑ แผนยุทธศาสตร์ชาติ ๒๐ ปี

โดยที่รัฐธรรมนูญแห่งราชอาณาจักรไทย มาตรา ๖๕ กำหนดให้รัฐพึงจัดให้มียุทธศาสตร์ชาติเป็นเป้าหมายการพัฒนาประเทศอย่างยั่งยืน ตามหลักธรรมาภิบาลเพื่อใช้เป็นกรอบในการจัดทำแผนต่างๆให้สอดคล้องและบูรณาการกันเพื่อให้เกิดเป็นพลังผลักดันร่วมกันไปสู่เป้าหมายดังกล่าว โดยให้เป็นไปตามที่กำหนดในกฎหมายว่าด้วยการจัดทำยุทธศาสตร์ชาติ และต่อมาได้มีการตราพระราชบัญญัติการจัดทำยุทธศาสตร์ชาติ พ.ศ. ๒๕๖๐ มีผลบังคับใช้เมื่อวันที่ ๑ สิงหาคม ๒๕๖๐ โดยกำหนดให้มีการแต่งตั้งคณะกรรมการยุทธศาสตร์ชาติ เพื่อรับผิดชอบในการจัดทำร่างยุทธศาสตร์ชาติ กำหนดวิธีการการมีส่วนร่วมของประชาชนในการจัดทำร่างยุทธศาสตร์ชาติ ในการติดตาม การตรวจสอบ และการประเมินผล รวมทั้งกำหนดมาตรการส่งเสริมและสนับสนุนให้ประชาชนทุกภาคส่วนดำเนินการให้สอดคล้องกับยุทธศาสตร์ชาติ

เพื่อให้เป็นไปตามที่กำหนดในพระราชบัญญัติการจัดทำยุทธศาสตร์ชาติ พ.ศ. ๒๕๖๐ คณะกรรมการยุทธศาสตร์ชาติได้แต่งตั้งคณะกรรมการจัดทำยุทธศาสตร์ชาติด้านต่างๆ รวม ๖ คณะ อันประกอบด้วย คณะกรรมการจัดทำยุทธศาสตร์ชาติด้านความมั่นคง คณะกรรมการจัดทำยุทธศาสตร์ชาติด้านการสร้างความสามารถในการแข่งขัน คณะกรรมการจัดทำยุทธศาสตร์ชาติด้านการพัฒนาและเสริมสร้างศักยภาพทรัพยากรมนุษย์ คณะกรรมการจัดทำยุทธศาสตร์ชาติด้านการสร้างโอกาสและความเสมอภาคทางสังคม คณะกรรมการจัดทำยุทธศาสตร์ชาติด้านการสร้างการเติบโตบนคุณภาพชีวิตที่เป็นมิตรต่อสิ่งแวดล้อม และคณะกรรมการจัดทำยุทธศาสตร์ชาติด้านการปรับสมดุลและพัฒนาระบบการบริหารจัดการภาครัฐ เพื่อรับผิดชอบในการดำเนินการจัดทำร่างยุทธศาสตร์ชาติให้เป็นไปตามหลักเกณฑ์วิธีการ และเงื่อนไขที่กำหนด ตลอดจนได้จัดให้มีการรับฟังความคิดเห็นของประชาชนและหน่วยงานของรัฐที่เกี่ยวข้องอย่างกว้างขวางเพื่อประกอบการพิจารณาจัดทำร่างยุทธศาสตร์ชาติตามที่กฎหมายกำหนดแล้ว

ยุทธศาสตร์ชาติ ๒๐ ปี (พ.ศ. ๒๕๖๑ - ๒๕๘๐) เป็นยุทธศาสตร์ชาติฉบับแรกของประเทศไทยตามรัฐธรรมนูญแห่งราชอาณาจักรไทย ซึ่งจะต้องนำไปสู่การปฏิบัติเพื่อให้ประเทศไทยบรรลุวิสัยทัศน์ “ประเทศไทยมีความมั่นคง มั่งคั่ง ยั่งยืน เป็นประเทศพัฒนาแล้ว ด้วยการพัฒนาตามหลักปรัชญาของเศรษฐกิจพอเพียง” ภายในช่วงเวลาดังกล่าว เพื่อความสุขของคนไทยทุกคน

ประเทศไทยมีความมั่นคง มั่งคั่ง ยั่งยืน เป็นประเทศพัฒนาแล้ว ด้วยการพัฒนาตามปรัชญาเศรษฐกิจพอเพียงการจัดทำแผนพัฒนาท้องถิ่นขององค์การบริหารส่วนตำบลมีความสัมพันธ์กับแผนยุทธศาสตร์ชาติ ๒๐ ปี โดยมุ่งเน้นเพื่อขับเคลื่อนการพัฒนาประเทศไปสู่ความมั่นคง มั่งคั่ง และยั่งยืน โดยแผนยุทธศาสตร์ชาติ ๒๐ ปี ของประเทศไทยกำลังอยู่ระหว่างการการเสนอร่างกรอบยุทธศาสตร์ชาติ ต่อที่ประชุมคณะกรรมการจัดทำยุทธศาสตร์ชาติ ซึ่งขณะนี้อยู่ระหว่างการดำเนินการปรับปรุงร่างกรอบยุทธศาสตร์ชาติตามมติที่ประชุมคณะกรรมการจัดทำร่างยุทธศาสตร์ชาติ โดยร่างกรอบยุทธศาสตร์ชาติ ๒๐ ปี (พ.ศ. ๒๕๖๐ - ๒๕๗๙) สรุบบ่อยได้ ดังนี้

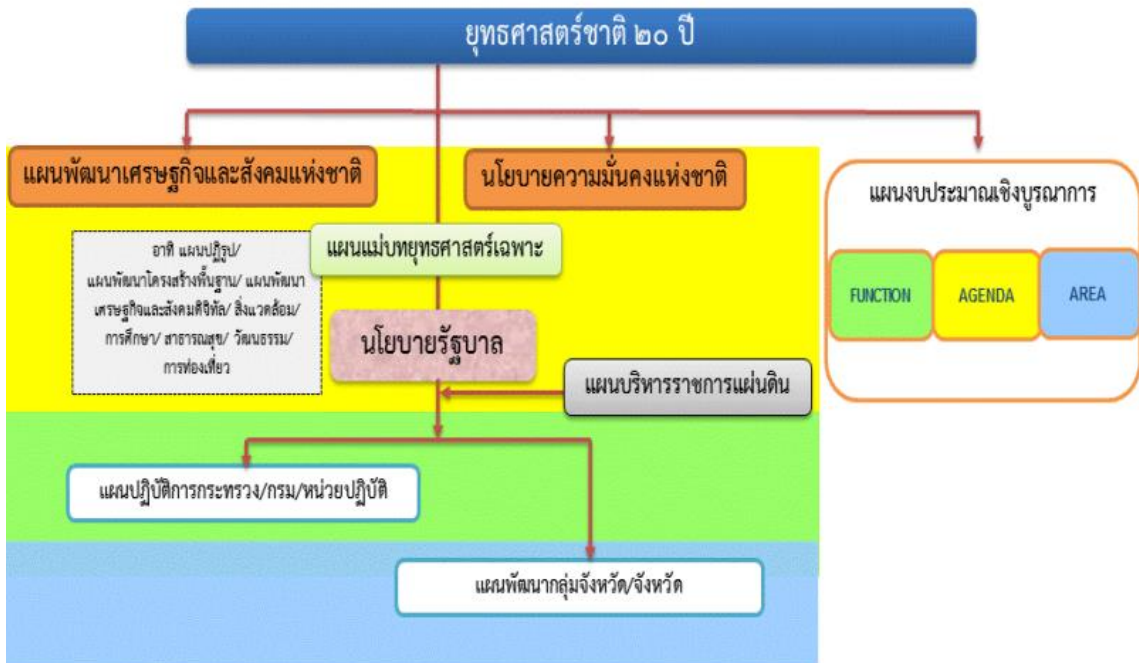


ยุทธศาสตร์ชาติ : กรอบการพัฒนาระยะยาว

เพื่อให้บรรลุวิสัยทัศน์
 “ประเทศไทยมีความมั่นคง มั่งคั่ง ยั่งยืน เป็นประเทศพัฒนาแล้ว
 ด้วยการพัฒนาตามปรัชญาของเศรษฐกิจพอเพียง”
 นำไปสู่การพัฒนาให้คนไทยมีความสุข
 และตอบสนองต่อการบรรลุ
 ซึ่งผลประโยชน์แห่งชาติ ในการที่จะพัฒนาคุณภาพชีวิต
 สร้างรายได้ระดับสูงเป็นประเทศพัฒนาแล้ว และสร้าง
 ความสุขของคนไทย **สังคมมีความมั่นคง เสมอภาคและ
 เป็นธรรม ประเทศสามารถแข่งขันได้ในระบบเศรษฐกิจ**



ความเชื่อมโยงของยุทธศาสตร์ชาติกับแผนในระดับต่างๆ



สถานการณ์ แนวโน้ม วิสัยทัศน์ และเป้าหมายในการพัฒนาประเทศ

๑. บทนำ

การพัฒนาประเทศไทยนับตั้งแต่แผนพัฒนาเศรษฐกิจและสังคมแห่งชาติ ฉบับที่ ๑ เป็นต้นมาได้ส่งผลให้ประเทศมีการพัฒนาในทุกมิติ ทั้งในด้านเศรษฐกิจที่ประเทศไทยได้รับการยกย่องว่าเป็นประเทศในกลุ่มบนของกลุ่มประเทศระดับรายได้ปานกลาง ในด้านสังคมที่มีการพัฒนาคุณภาพชีวิตของประชาชนส่งผลให้ประเทศไทยหลุดพ้นจากการเป็นประเทศยากจน และในด้านสิ่งแวดล้อมที่ประเทศไทยมีข้อได้เปรียบในความหลากหลายเชิงนิเวศ อย่างไรก็ตาม ประเทศไทยยังมีความท้าทายต่อการพัฒนาที่สำคัญ อาทิ อัตราการขยายตัวทางเศรษฐกิจในปี ๒๕๖๐ ที่ร้อยละ ๓.๙ ถือว่าอยู่ในระดับต่ำกว่าศักยภาพ เมื่อเทียบกับร้อยละ ๖.๐ ต่อปีในช่วงเวลาเกือบ ๖ ทศวรรษที่ผ่านมา โดยมีสาเหตุหลักจากการชะลอตัวของการลงทุนภายในประเทศและสถานการณ์เศรษฐกิจโลกที่ยังไม่ฟื้นตัวได้เต็มที่โครงสร้างเศรษฐกิจไทยที่ยังไม่สามารถขับเคลื่อนด้วยนวัตกรรมได้อย่างเต็มประสิทธิภาพภาคบริการและภาคเกษตรมีผลิตภาพการผลิตในระดับต่ำ ขาดการนำเทคโนโลยีเข้ามาเพิ่มประสิทธิภาพในการผลิต ประกอบกับแรงงานไทยยังมีปัญหาเรื่องคุณภาพและสมรรถนะที่ไม่สอดคล้องกับความต้องการในการขับเคลื่อนการพัฒนาของประเทศ

นอกจากนั้น ศักยภาพและคุณภาพของประชากรไทยทุกช่วงวัยยังคงเป็นปัจจัยท้าทายสำคัญต่อการพัฒนาประเทศ แม้ว่าการเข้าถึงระบบบริการสาธารณะ การศึกษา บริการสาธารณสุข โครงสร้างพื้นฐานต่างๆ และการคุ้มครองทางสังคมอื่น ๆ ของคนไทยมีความครอบคลุมเพิ่มมากขึ้น แต่ยังคงมีปัญหาเรื่องคุณภาพการให้บริการที่มีมาตรฐานแตกต่างกันระหว่างพื้นที่ ซึ่งเป็นหนึ่งในสาเหตุหลักที่ทำให้ประเทศไทยยังคงมีปัญหาความเหลื่อมล้ำในหลายมิติ ขณะที่ปัญหาด้านความยากจนยังคงเป็นประเด็นท้าทายในการยกระดับการพัฒนาประเทศให้ประชาชนมีรายได้สูงขึ้นและแก้ปัญหาความเหลื่อมล้ำอย่างยั่งยืน ขณะเดียวกันการวางกลยุทธ์ระยะยาวในการฟื้นฟู การใช้ และการรักษาทรัพยากรอย่างบูรณาการเพื่อการพัฒนาประเทศที่ผ่านมายังขาดความชัดเจน ส่งผลให้ทรัพยากรธรรมชาติและสิ่งแวดล้อมของประเทศยังมีปัญหาการใช้อย่างสิ้นเปลืองและเสื่อมโทรมลงอย่างรวดเร็ว

ทั้งนี้ ปัญหาดังกล่าวข้างต้นมีสาเหตุส่วนหนึ่งมาจากประสิทธิภาพการบริหารจัดการภาครัฐ การพัฒนาประเทศขาดความต่อเนื่องและความยืดหยุ่นในการตอบสนองต่อความต้องการและปัญหาของประชาชน ขณะที่ความมั่นคงภายในประเทศยังมีหลายประเด็นที่ต้องเสริมสร้างให้เกิดความเข้มแข็ง ลดความขัดแย้งทางความคิดและอุดมการณ์ที่มีรากฐานมาจากความเหลื่อมล้ำ ความไม่เสมอภาค การขาดความเชื่อมั่นในกระบวนการยุติธรรม และปัญหาการขาดเสถียรภาพทางการเมืองตลอดจนส่งเสริมคนในชาติให้ยึดมั่นสถาบันหลักเป็นศูนย์รวมจิตใจให้เกิดความรักและความสามัคคี

ในขณะเดียวกัน การเปลี่ยนแปลงโครงสร้างประชากรที่มีสัดส่วนประชากรวัยแรงงานและวัยเด็กที่ลดลงและประชากรสูงอายุที่เพิ่มขึ้นอย่างต่อเนื่อง จะเป็นปัจจัยเสี่ยงสำคัญที่จะทำให้การพัฒนาประเทศในมิติต่าง ๆ มีความท้าทายมากขึ้น ทั้งในส่วนของเสถียรภาพทางการเงินการคลังของประเทศในการจัดสวัสดิการเพื่อดูแลผู้สูงอายุที่เพิ่มสูงขึ้น การลงทุนและการออม การเจริญเติบโตทางเศรษฐกิจของประเทศ ความมั่นคงทางสังคม การบริหารจัดการทรัพยากรธรรมชาติอย่างยั่งยืนซึ่งจะเป็นประเด็นท้าทายต่อการขับเคลื่อนประเทศไปสู่การเป็นประเทศพัฒนาแล้ว



๒. ปัจจัยและแนวโน้มที่คาดว่าจะส่งผลกระทบต่อการพัฒนาประเทศ

แม้ว่าประเทศไทยจะมีตำแหน่งที่ตั้งที่สามารถเป็นศูนย์กลางในการเชื่อมโยงในภูมิภาคและเป็นประตูสู่เอเชีย แต่การที่มีอาณาเขตติดกับประเทศเพื่อนบ้านหลายประเทศ ทำให้ปัญหาด้านเขตแดนกับประเทศเพื่อนบ้านยังคงเป็นความท้าทายด้านความมั่นคงในอนาคต นอกจากนี้ ประเทศไทยยังคงต้องให้ความสำคัญกับปัญหาด้านความมั่นคงอื่น ๆ ที่มีความซับซ้อน ละเอียดอ่อน และมีความเชื่อมโยงกันหลายมิติ ที่อาจเป็นประเด็นท้าทายต่อการสร้างบรรยากาศความไว้วางใจระหว่างรัฐกับประชาชนและระหว่างประชาชนกับประชาชน ซึ่งรวมถึงการสร้างสามัคคีของคนในชาติที่จะนำไปสู่การแก้ปัญหาความขัดแย้งระหว่างกลุ่มประชากรไทยที่มีแนวคิดและความเชื่อที่แตกต่างกันอย่างยั่งยืน นอกจากนี้ การขยายอิทธิพลและการเพิ่มบทบาทของประเทศมหาอำนาจ ที่อาจก่อให้เกิดการเปลี่ยนแปลงไปสู่ระบบหลายขั้วอำนาจ หรือเกิดการย้ายขั้วอำนาจทางเศรษฐกิจ ซึ่งอาจส่งผลกระทบต่อเสถียรภาพทางเศรษฐกิจของประเทศในอนาคต ขณะที่องค์กรที่ไม่ใช่รัฐ อาทิ องค์กรระหว่างประเทศ และบริษัทข้ามชาติ จะมีบทบาทมากขึ้นในการกำหนดกฎ ระเบียบ ทิศทางความสัมพันธ์และมาตรฐานสากลต่างๆ ทั้งในด้านความมั่นคง และเศรษฐกิจ รวมทั้งการรวมกลุ่มเศรษฐกิจและการเปิดเสรีในภูมิภาคที่นำไปสู่ความเชื่อมโยงในทุกระบบ อาจก่อให้เกิดความเสี่ยงด้านอาชญากรรมข้ามชาติและเศรษฐกิจนอกระบบ รวมทั้งปัญหาเสพติด การค้ำมนุษย์ และการลักลอบเข้าเมือง

ในทางกลับกัน ความเปลี่ยนแปลงจากโลกาภิวัตน์และความก้าวหน้าทางวิทยาศาสตร์และเทคโนโลยีที่ได้รับการพัฒนาอย่างก้าวกระโดดจะก่อให้เกิดนวัตกรรมอย่างพลิกผัน อาทิ เทคโนโลยีปัญญาประดิษฐ์ อินเทอร์เน็ตในทุกสิ่ง การวิเคราะห์ข้อมูลขนาดใหญ่ หุ่นยนต์และโดรน เทคโนโลยีพันธุกรรมสมัยใหม่ และเทคโนโลยีทางการเงิน ซึ่งตัวอย่างแนวโน้มการพัฒนาเทคโนโลยีอย่างก้าวกระโดดเหล่านี้ คาดว่าจะเป็นปัจจัยสนับสนุนหลักที่ช่วยทำให้เศรษฐกิจโลกและเศรษฐกิจไทยมีแนวโน้มที่จะกลับมาขยายตัวได้เข้มแข็งขึ้น แนวโน้มสำคัญที่จำเป็นต้องมีการติดตามอย่างใกล้ชิด อาทิ การรวมกลุ่มทางการค้าและการลงทุนที่จะมีความหลากหลายเพิ่มมากขึ้น การแข่งขันที่คาดว่าจะรุนแรงขึ้นในการเพิ่มผลิตภาพและสร้างความหลากหลายของสินค้าและบริการที่ตอบโจทย์รูปแบบชีวิตใหม่ๆ

นอกจากนั้น ประเทศไทยคาดว่าจะเข้าสู่การเป็นสังคมสูงวัยระดับสุดยอดในปี ๒๕๗๔ จะก่อให้เกิดโอกาสใหม่ ๆ ในการตอบสนองความต้องการของกลุ่มผู้บริโภคนสูงวัยที่จะมีสัดส่วนเพิ่มขึ้นอย่างต่อเนื่อง รวมทั้งการคาดการณ์ว่าครอบครัวไทยจะมีขนาดเล็กลงและมีรูปแบบที่หลากหลายมากขึ้น ประชากรในประเทศไทยจะมีช่วงอายุที่แตกต่างกันและจะมีกลุ่มคนช่วงอายุใหม่ ๆ เพิ่มขึ้น ซึ่งจะส่งผลกระทบต่อทัศนคติและพฤติกรรมที่แตกต่างกัน ดังนั้น การเตรียมความพร้อมของประชากรให้มีคุณภาพและการนำเทคโนโลยีที่เหมาะสมมาใช้ในการผลิตและการบริการของประเทศจะเป็นความท้าทายสำคัญในระยะต่อไป

ในขณะเดียวกัน โครงสร้างประชากรที่เข้าสู่สังคมสูงวัย อาจทำให้เกิดความต้องการแรงงานต่างชาตินี้ออกมาเพิ่มขึ้นเพื่อทดแทนจำนวนแรงงานไทยที่ลดลง ซึ่งปัจจัยด้านการเปิดเสรีในภูมิภาคและความก้าวหน้าของการพัฒนาระบบคมนาคมขนส่งในภูมิภาคจะทำให้การเคลื่อนย้ายแรงงานและการย้ายถิ่นมีความสะดวกมากขึ้น และเป็นปัจจัยสำคัญที่จะทำให้เกิดการเคลื่อนย้ายประชากรเข้าออกประเทศเพิ่มมากขึ้น โดยเฉพาะในกลุ่มประชากรที่มีศักยภาพซึ่งมีแนวโน้มในการเคลื่อนย้ายไปเรียนหรือทำงานในทั่วทุกมุมโลกสูงขึ้น ทั้งนี้ การย้ายถิ่นส่วนใหญ่มีวัตถุประสงค์เพื่อแสวงหาโอกาสทางเศรษฐกิจที่ดีขึ้น จึงอาจจะเป็นไปได้ที่ประเทศไทยจะยังคงเป็นประเทศผู้รับของประชากรจากประเทศเพื่อนบ้านขณะที่ประชากรไทยโดยเฉพาะแรงงานทักษะอาจมีแรงจูงใจในการย้ายถิ่นไปยังประเทศที่มีระดับการพัฒนาที่ดีกว่า อาจทำให้การแย่งชิงแรงงานมีความรุนแรงมากขึ้น ซึ่งจะยิ่งทำให้เกิดความเสี่ยงต่อการเจริญเติบโตทางเศรษฐกิจและการเปลี่ยนแปลงของบริบทสังคมไทย



นอกจากนี้ ผลกระทบจากการเปลี่ยนแปลงสภาพภูมิอากาศคาดว่าจะมีความรุนแรงมากขึ้นทั้งในเชิงความผันผวน ความถี่ และขอบเขตที่กว้างขวางมากขึ้น ซึ่งจะสร้างความเสียหายต่อชีวิตและทรัพย์สิน ระบบโครงสร้างพื้นฐานที่จำเป็น ตลอดจนระบบผลิตทางการเกษตรที่สัมพันธ์ต่อเนื่องกับความมั่นคงด้านอาหารและน้ำ ขณะที่ระบบนิเวศต่าง ๆ มีแนวโน้มเสื่อมโทรมลง และมีความเป็นไปได้ค่อนข้างสูงในการสูญเสียความสามารถในการรองรับความต้องการของมนุษย์ได้อย่างมีประสิทธิภาพอย่างไรก็ดี ระดับความรุนแรงของผลกระทบอันเกิดจากการเปลี่ยนแปลงภูมิอากาศโลกและความเสื่อมโทรมของระบบนิเวศต่าง ๆ ดังกล่าวที่แต่ละประเทศจะต้องเผชิญจะมีความแตกต่างกัน ทำให้การเป็นสังคมสีเขียว การรักษาและบริหารจัดการทรัพยากรธรรมชาติและสิ่งแวดล้อมอย่างบูรณาการจะได้รับความสำคัญและความสนใจจากนานาประเทศรวมทั้งประเทศไทยเพิ่มมากขึ้น พลังงานทดแทนและพลังงานทางเลือกรวมถึงการสร้างสมดุลความมั่นคงด้านพลังงานและอาหารมีแนวโน้มที่จะมีความสำคัญเพิ่มมากขึ้น กฎระเบียบและข้อตกลงด้านสิ่งแวดล้อมจะมีความเข้มข้นและเข้มงวดขึ้น โดยกรอบการพัฒนาตามข้อตกลงระหว่างประเทศต่างๆ ที่สำคัญ เช่น เป้าหมายการพัฒนาที่ยั่งยืน และบันทึกความตกลงปารีสจะได้รับการนำไปปฏิบัติอย่างจริงจังมากยิ่งขึ้น

แนวโน้มเหล่านี้จะก่อให้เกิดความท้าทายต่อการพัฒนาประเทศในหลายมิติ ทั้งในส่วนของการทำงานและอาชีพ สาขาการผลิตและบริการใหม่ๆ ความมั่นคงของประเทศอันเกิดจากภัยคุกคามและความเสี่ยงด้านอื่น ๆ ที่ซับซ้อนขึ้น อาชญากรรมไซเบอร์ รูปแบบการก่อสงครามที่ใช้เทคโนโลยีเป็นเครื่องมือ การเคลื่อนย้ายอย่างเสรีและรวดเร็วของคน เงินทุน ข้อมูลข่าวสาร องค์กรความรู้ เทคโนโลยีและสินค้าและบริการ การปรับตัวต่อการเปลี่ยนแปลงสภาพภูมิอากาศที่รวดเร็วและคาดการณ์ได้ยาก การเกิดขึ้นของโรคระบาด และโรคอุบัติใหม่ที่จะส่งผลให้การเฝ้าระวังด้านสาธารณสุขในประเทศมีความสำคัญมากขึ้น อาจนำไปสู่ปัญหาความเหลื่อมล้ำที่ทวีความรุนแรงมากขึ้นได้ หากไม่มีมาตรการที่มีประสิทธิภาพในการป้องกันและรองรับผลกระทบต่าง ๆ ที่คาดว่าจะเกิดขึ้น ซึ่งรวมถึงการเตรียมความพร้อมเพื่อรองรับการเปลี่ยนแปลงทางเทคโนโลยีและนวัตกรรมแบบพลิกผันที่จะเกิดขึ้นอย่างรวดเร็วโดยเฉพาะอย่างยิ่งหากการเข้าถึงเทคโนโลยี โครงสร้างพื้นฐาน และองค์ความรู้สมัยใหม่มีระดับความแตกต่างกันระหว่างกลุ่มประชากรต่าง ๆ โดยการเปลี่ยนแปลงทางเทคโนโลยีและนวัตกรรมดังกล่าวจะส่งผลกระทบต่อทั้งการทำงานและอาชีพที่จะมีรูปแบบและลักษณะงานที่เปลี่ยนไป มีความต้องการแรงงานที่มีสมรรถนะสูงเพิ่มมากขึ้น หลายอาชีพอาจหายไปจากตลาดงานในปัจจุบันและบางอาชีพจะถูกทดแทนด้วยระบบอัตโนมัติโดยเฉพาะอาชีพที่ต้องการทักษะระดับต่ำ ก่อให้เกิดความเสี่ยงต่อความมั่นคงและคุณภาพชีวิตของประชาชนที่ปรับตัวไม่ทันหรือขาดความรู้และทักษะที่ทันกับยุคสมัยที่เปลี่ยนแปลงไป กระแสโลกาภิวัตน์ที่จะทำให้เกิดการพัฒนาขยายความเป็นเมือง วิถีชีวิตที่เปลี่ยนไปอย่างรวดเร็ว รวมทั้งการเปลี่ยนแปลงทางสภาพภูมิอากาศที่อาจจะมีผลกระทบรุนแรงมากยิ่งขึ้น ซึ่งปัจจัยทั้งหมดดังกล่าวจะส่งผลกระทบต่อปัญหาความยากจนและความเหลื่อมล้ำของประเทศมีความซับซ้อนมากยิ่งขึ้น

จากปัจจัยและแนวโน้มที่คาดว่าจะส่งผลกระทบต่อการพัฒนาประเทศในมิติต่างๆ ข้างต้น เห็นได้ว่าบริบทและสภาพแวดล้อมทั้งภายในและภายนอกประเทศมีแนวโน้มที่จะเปลี่ยนแปลงอย่างรวดเร็ว มีพลวัตสูง และมีความซับซ้อนหลากหลายมิติ ซึ่งจะส่งผลกระทบต่ออนาคตการพัฒนาประเทศอย่างมาก ดังนั้น การพัฒนาประเทศจึงจำเป็นต้องมียุทธศาสตร์การพัฒนาที่ครอบคลุมทุกมิติและทุกด้าน การพัฒนาที่เกี่ยวข้อง มีความร่วมมือในลักษณะประชารัฐจากภาคส่วนต่าง ๆ ในรูปแบบของหุ้นส่วนการพัฒนาที่เป็นการดำเนินงานอย่างบูรณาการ เนื่องจากทุกมิติการพัฒนามีความเกี่ยวข้องซึ่งกันและกัน โดยประเทศไทยจำเป็นต้องมีทรัพยากรมนุษย์ที่มีคุณภาพ มีความรู้ สมรรถนะ และทักษะที่สอดคล้องกับการเปลี่ยนแปลงต่าง ๆ สามารถรู้เท่าทันและปรับตัวให้สามารถดำเนินชีวิตได้อย่างมีความสุข มีอาชีพที่มั่นคง สร้างรายได้ ท่ามกลางความเปลี่ยนแปลงภูมิทัศน์และกติกาใหม่ ๆ และมาตรฐานที่สูงขึ้น



โดยเฉพาะในโลกที่มีการเปลี่ยนแปลงอย่างรวดเร็วซึ่งจำเป็นต้องมีการพัฒนาระบบและปัจจัยส่งเสริมต่าง ๆ ที่เกี่ยวข้องไปพร้อมกัน ทั้งในส่วนของระบบการเรียนการสอน และการพัฒนาทักษะฝีมือที่สอดคล้องกัน กับการพัฒนาของคนในแต่ละช่วงวัย ระบบบริการสาธารณะ โครงสร้างพื้นฐาน รวมทั้งการให้ความสำคัญกับการส่งเสริมเทคโนโลยีและนวัตกรรม เพื่อให้ประเทศไทยสามารถยกระดับเป็นเจ้าของเทคโนโลยีและนวัตกรรมก้าวทันโลก จากการต่อยอดการพัฒนาบนพื้นฐานนโยบายไทยแลนด์ ๔.๐ ส่งผลให้เกิดการสร้างห่วงโซ่มูลค่าทางเศรษฐกิจในทั้งภาคอุตสาหกรรม ภาคเกษตรและภาคบริการ กระจายผลประโยชน์จากการพัฒนา ลดปัญหาความเหลื่อมล้ำ และนำไปสู่การเสริมสร้างคุณภาพชีวิตของประชาชนทุกภาคส่วน

นอกจากนี้ ประเทศไทยต้องให้ความสำคัญกับการสร้างสมดุลความมั่นคงด้านพลังงาน และอาหาร การรักษาไว้ซึ่งความหลากหลายเชิงนิเวศ การส่งเสริมการค้าเสรีและธุรกิจ และการพัฒนาและขยายความเป็นเมืองที่เติบโตอย่างต่อเนื่องที่เป็นมิตรต่อสิ่งแวดล้อม พร้อมกับการมีข้อกำหนดของรูปแบบและกฎเกณฑ์ที่เกี่ยวข้องกับลักษณะการใช้พื้นที่ที่ชัดเจน ขณะที่การพัฒนาโครงสร้างพื้นฐานและระบบโลจิสติกส์ กฎหมาย ระบบภาษีต้องมีกลยุทธ์การพัฒนาที่สามารถอำนวยความสะดวกและส่งเสริมให้ประเทศมีศักยภาพการแข่งขันที่สูงขึ้น และสามารถจับจุดแข็งในเรื่องตำแหน่งที่ตั้งทางภูมิศาสตร์ของประเทศให้เกิดประโยชน์ต่อการพัฒนาประเทศมากขึ้น รวมทั้งให้ความสำคัญของการรวมกลุ่มความร่วมมือกับนานาประเทศในระดับภูมิภาคและระดับโลก เพื่อกระชับและสร้างสัมพันธ์ไมตรี เสริมสร้างความสัมพันธ์ทางการทูต ซึ่งจะก่อให้เกิดการสร้างพลังทางเศรษฐกิจและรักษาความมั่นคงของประเทศ โดยจำเป็นต้องสร้างความพร้อมในการที่จะยกระดับมาตรฐานและมีการปฏิบัติให้เป็นไปตามระเบียบกติกาสากลในด้านต่าง ๆ ขณะเดียวกันประเทศไทยจำเป็นต้องเร่งให้มีการปฏิรูประบบราชการและการเมืองเพื่อให้เกิดการบริหารราชการที่ดีและมีเสถียรภาพทางการเมือง มีการส่งเสริมคนในชาติให้ยึดมั่นสถาบันหลักเป็นศูนย์รวมจิตใจเพื่อให้เกิดความรักความสามัคคี และลดความขัดแย้งภายในประเทศ โดยที่นโยบายการพัฒนาต่าง ๆ จำเป็นต้องคำนึงถึงความสอดคล้องกับโครงสร้างและลักษณะพฤติกรรมของประชากรที่อาจจะมีความแตกต่างจากปัจจุบันมากขึ้น

ดังนั้น ภายใต้เงื่อนไขโครงสร้างประชากร โครงสร้างเศรษฐกิจ สภาพสังคม สภาพภูมิอากาศสิ่งแวดล้อม และปัจจัยการพัฒนาต่าง ๆ ที่เกี่ยวข้อง ส่งผลให้ประเทศไทยจำเป็นต้องมีการวางแผนการพัฒนาที่รอบคอบและครอบคลุม อย่างไรก็ตาม หลายประเด็นพัฒนาเป็นเรื่องที่ต้องใช้ระยะเวลาในการดำเนินงานเพื่อให้เกิดการปรับตัวซึ่งจะต้องหยั่งรากลึกกลงไปถึงการเปลี่ยนแปลงในเชิงโครงสร้างการขับเคลื่อนการพัฒนาให้ประเทศเจริญก้าวหน้าไปในอนาคตจึงจำเป็นต้องกำหนดวิสัยทัศน์ในระยะยาวที่ต้องบรรลุ พร้อมทั้งแนวยุทธศาสตร์หลักในด้านต่าง ๆ เพื่อเป็นกรอบในการขับเคลื่อนการพัฒนาอย่างบูรณาการบนพื้นฐานประชารัฐเพื่อยกระดับจุดแข็งและจุดเด่นของประเทศ และปรับปรุงแก้ไขจุดอ่อนและจุดด้อยต่าง ๆ อย่างเป็นระบบ โดยยุทธศาสตร์ชาติจะเป็นเป้าหมายใหญ่ในการขับเคลื่อนประเทศ และถ่ายทอดไปสู่แผนในระดับอื่น ๆ เพื่อนำไปสู่การปฏิบัติทั้งในระดับยุทธศาสตร์ ภารกิจและพื้นที่ ซึ่งรวมถึงพื้นที่พิเศษต่าง ๆ อาทิ เขตเศรษฐกิจพิเศษชายแดน เขตพัฒนาพิเศษภาคตะวันออก เพื่อให้การพัฒนาประเทศสามารถดำเนินการได้อย่างมั่นคง มั่งคั่ง และยั่งยืน



๓. วิสัยทัศน์ประเทศไทย

“ประเทศไทยมีความมั่นคง มั่งคั่ง ยั่งยืน เป็นประเทศพัฒนาแล้ว ด้วยการพัฒนาตามหลักปรัชญาของเศรษฐกิจพอเพียง” หรือเป็นคติพจน์ประจำชาติว่า “มั่นคง มั่งคั่ง ยั่งยืน” เพื่อสนองต่อผลประโยชน์แห่งชาติ อันได้แก่ การมีเอกราชอธิปไตย การดำรงอยู่อย่างมั่นคง และยั่งยืนของสถาบันหลักของชาติและประชาชนจากภัยคุกคามทุกรูปแบบ การอยู่ร่วมกันในชาติอย่างสันติสุขเป็นปึกแผ่น มีความมั่นคงทางสังคมท่ามกลางพหุสังคมและการมีเกียรติและศักดิ์ศรีของความเป็นมนุษย์ความเจริญเติบโตของชาติ ความเป็นธรรมและความอยู่ดีมีสุขของประชาชน ความยั่งยืนของฐานทรัพยากรธรรมชาติสิ่งแวดล้อม ความมั่นคงทางพลังงานและอาหาร ความสามารถในการรักษาผลประโยชน์ของชาติภายใต้การเปลี่ยนแปลงของสภาวะแวดล้อมระหว่างประเทศ และการอยู่ร่วมกันอย่างสันติประสานสอดคล้องกันด้านความมั่นคงในประชาคมอาเซียนและประชาคมโลกอย่างมีเกียรติและศักดิ์ศรี

ความมั่นคง หมายถึง การมีความมั่นคงปลอดภัยจากภัยและการเปลี่ยนแปลงทั้งภายในประเทศและภายนอกประเทศในทุกระดับ ทั้งระดับประเทศ สังคม ชุมชน ครัวเรือน และปัจเจกบุคคล และมีความมั่นคงในทุกมิติ ทั้งมิติทางการทหาร เศรษฐกิจ สังคม สิ่งแวดล้อม และการเมือง เช่น ประเทศมีความมั่นคงในเอกราชและอธิปไตย มีการปกครองระบอบประชาธิปไตยที่มีพระมหากษัตริย์ทรงเป็นประมุข สถาบันชาติ ศาสนา พระมหากษัตริย์มีความเข้มแข็งเป็นศูนย์กลางและเป็นที่ยึดเหนี่ยวจิตใจของประชาชน มีระบบการเมืองที่มั่นคงเป็นกลไกที่นำไปสู่การบริหารประเทศที่ต่อเนื่องและโปร่งใส ตามหลักธรรมาภิบาล สังคมมีความปรองดองและความสามัคคี สามารถผนึกกำลังเพื่อพัฒนาประเทศ ชุมชนมีความเข้มแข็ง ครอบครัวมีความอบอุ่น ประชาชนมีความมั่นคงในชีวิต มีงานและรายได้ที่มั่นคงพอเพียงกับการดำรงชีวิต มีการออมสำหรับวัยเกษียณ ความมั่นคงของอาหาร พลังงาน และน้ำ มีที่อยู่อาศัยและความปลอดภัยในชีวิตทรัพย์สิน

ความมั่งคั่ง หมายถึง ประเทศไทยมีการขยายตัวของเศรษฐกิจอย่างต่อเนื่องและมีความยั่งยืนจนเข้าสู่กลุ่มประเทศรายได้สูง ความเหลื่อมล้ำของการพัฒนาลดลง ประชากรมีความอยู่ดีมีสุขได้รับผลประโยชน์จากการพัฒนาอย่างเท่าเทียมกันมากขึ้น และมีการพัฒนาอย่างทั่วถึงทุกภาคส่วนมีคุณภาพชีวิตตามมาตรฐานขององค์การสหประชาชาติ ไม่มีประชาชนที่อยู่ในภาวะความยากจนเศรษฐกิจในประเทศมีความเข้มแข็ง ขณะเดียวกันต้องมีความสามารถในการแข่งขันกับประเทศต่างๆทั้งในตลาดโลก และตลาดภายในประเทศเพื่อให้สามารถสร้างรายได้ทั้งจากภายในและภายนอกประเทศตลอดจนมีการสร้างฐานเศรษฐกิจและสังคมแห่งอนาคตเพื่อให้สอดคล้องกับบริบทการพัฒนาที่เปลี่ยนแปลงไป และประเทศไทยมีบทบาทที่สำคัญในเวทีโลก และมีความสัมพันธ์ทางเศรษฐกิจและการค้าอย่างแน่นแฟ้นกับประเทศในภูมิภาคเอเชีย เป็นจุดสำคัญของการเชื่อมโยงในภูมิภาค ทั้งการคมนาคมขนส่ง การผลิต การค้า การลงทุน และการทำธุรกิจ เพื่อให้เป็นพลังในการพัฒนา นอกจากนี้ยังมีความสมบูรณ์ในทุนที่จะสามารถสร้างการพัฒนาต่อเนื่องไปได้ ได้แก่ ทุนมนุษย์ ทุนทางปัญญาทุนทางการเงิน ทุนที่เป็นเครื่องมือเครื่องจักร ทุนทางสังคม และทุนทรัพยากรธรรมชาติและสิ่งแวดล้อม

ความยั่งยืน หมายถึง การพัฒนาที่สามารถสร้างความเจริญ รายได้ และคุณภาพชีวิตของประชาชนให้เพิ่มขึ้นอย่างต่อเนื่อง ซึ่งเป็นการเจริญเติบโตของเศรษฐกิจที่อยู่บนหลักการใช้ การรักษา และการฟื้นฟูฐานทรัพยากรธรรมชาติอย่างยั่งยืน ไม่ใช้ทรัพยากรธรรมชาติจนเกินพอดี ไม่สร้างมลภาวะต่อสิ่งแวดล้อมจนเกินความสามารถในการรองรับและเยียวยาของระบบนิเวศ การผลิตและการบริโภคเป็นมิตรกับสิ่งแวดล้อม และสอดคล้องกับเป้าหมายการพัฒนาที่ยั่งยืน ทรัพยากรธรรมชาติมีความอุดมสมบูรณ์มากขึ้นและสิ่งแวดล้อมมีคุณภาพดีขึ้น คนมีความรับผิดชอบต่อสังคม มีความเอื้ออาทร เสียสละเพื่อผลประโยชน์ส่วนรวม รัฐบาลมีนโยบายที่มุ่งประโยชน์ส่วนรวมอย่างยั่งยืนและให้ความสำคัญกับการมี



ส่วนร่วมของประชาชน และทุกภาคส่วนในสังคมยึดถือและปฏิบัติตามหลักปรัชญาของเศรษฐกิจพอเพียง เพื่อการพัฒนาอย่างสมดุล มีเสถียรภาพ และยั่งยืน

โดยมีเป้าหมายการพัฒนาประเทศ คือ “ประเทศชาติมั่นคง ประชาชนมีความสุข เศรษฐกิจพัฒนาอย่างต่อเนื่อง สังคมเป็นธรรม ฐานทรัพยากรธรรมชาติยั่งยืน” โดยยกระดับศักยภาพของประเทศในหลากหลายมิติ พัฒนาคมนในทุกมิติและในทุกช่วงวัยให้เป็นคนดี เก่ง และมีคุณภาพ สร้างโอกาสและความเสมอภาคทางสังคม สร้างการเติบโตบนคุณภาพชีวิตที่เป็นมิตรกับสิ่งแวดล้อม และมีภาครัฐของประชาชนเพื่อประชาชนและประโยชน์ส่วนรวม โดยการประเมินผลการพัฒนาตาม ยุทธศาสตร์ชาติ ประกอบด้วย

- ๑) ความอยู่ดีมีสุขของคนไทยและสังคมไทย
- ๒) ขีดความสามารถในการแข่งขัน การพัฒนาเศรษฐกิจ และการกระจายรายได้
- ๓) การพัฒนาทรัพยากรมนุษย์ของประเทศ
- ๔) ความเท่าเทียมและความเสมอภาคของสังคม
- ๕) ความหลากหลายทางชีวภาพ คุณภาพสิ่งแวดล้อม และความยั่งยืนของ ทรัพยากรธรรมชาติ

- ๖) ประสิทธิภาพการบริหารจัดการและการเข้าถึงการให้บริการของภาครัฐ

๔. ประเด็นยุทธศาสตร์ชาติ

๔.๑ ยุทธศาสตร์ชาติด้านความมั่นคง

- (๑) การรักษาความสงบภายในประเทศ
- (๒) การป้องกันและแก้ไขปัญหาที่มีผลกระทบต่อความมั่นคง
- (๓) การพัฒนาศักยภาพของประเทศให้พร้อมเผชิญภัยคุกคามที่กระทบต่อความมั่นคงของชาติ
- (๔) การบูรณาการความร่วมมือด้านความมั่นคงกับอาเซียนและนานาชาติ รวมถึงองค์กรภาครัฐและที่มีใช้ภาครัฐ
- (๕) การพัฒนากลไกการบริหารจัดการความมั่นคงแบบองค์รวม

๔.๒ ยุทธศาสตร์ชาติด้านการสร้างความสามารถในการแข่งขัน

- (๑) การเกษตรสร้างมูลค่า
- (๒) อุตสาหกรรมและบริการแห่งอนาคต
- (๓) สร้างความหลากหลายด้านการท่องเที่ยว
- (๔) โครงสร้างพื้นฐาน เชื่อมไทย เชื่อมโลก
- (๕) พัฒนาเศรษฐกิจบนพื้นฐานผู้ประกอบการยุคใหม่

๔.๓ ยุทธศาสตร์ชาติด้านการพัฒนาและเสริมสร้างศักยภาพทรัพยากรมนุษย์

- (๑) การปรับเปลี่ยนค่านิยมและวัฒนธรรม
- (๒) การพัฒนาศักยภาพคนตลอดช่วงชีวิต
- (๓) ปฏิรูปกระบวนการเรียนรู้ที่ตอบสนองต่อการเปลี่ยนแปลงในศตวรรษที่ ๒๑
- (๔) การตระหนักถึงพหุปัญญาของมนุษย์ที่หลากหลาย
- (๕) การเสริมสร้างให้คนไทยมีสุขภาวะที่ดี



- ทรัพยากรมนุษย์
- (๖) การสร้างสภาพแวดล้อมที่เอื้อต่อการพัฒนาและเสริมสร้างศักยภาพ
- ประเทศ
- (๗) การเสริมสร้างศักยภาพการกีฬาในการสร้างคุณค่าทางสังคมและพัฒนา

๔.๔ ยุทธศาสตร์ชาติด้านการสร้างโอกาสและความเสมอภาคทางสังคม

- (๑) การลดความเหลื่อมล้ำ สร้างความเป็นธรรมในทุกมิติ
- (๒) การกระจายศูนย์กลางความเจริญทางเศรษฐกิจ สังคม และเทคโนโลยี
- (๓) การเสริมสร้างพลังทางสังคม
- (๔) การเพิ่มขีดความสามารถของชุมชนท้องถิ่นในการพัฒนา การพึ่งตนเองและ
- การจัดการตนเอง

๔.๕ ยุทธศาสตร์ชาติด้านการสร้างการเติบโตบนคุณภาพชีวิตที่เป็นมิตรกับสิ่งแวดล้อม

- (๑) สร้างการเติบโตอย่างยั่งยืนบนสังคมเศรษฐกิจสีเขียว
- (๒) สร้างการเติบโตอย่างยั่งยืนบนสังคมเศรษฐกิจภาคทะเล
- (๓) สร้างการเติบโตอย่างยั่งยืนบนสังคมที่เป็นมิตรต่อสภาพภูมิอากาศ
- (๔) พัฒนาพื้นที่เมือง ชนบท เกษตรกรรมและอุตสาหกรรมเชิงนิเวศ มุ่งเน้น
- ความเป็นเมืองที่เติบโตอย่างต่อเนื่อง
- (๕) พัฒนาความมั่นคงน้ำ พลังงาน และเกษตรที่เป็นมิตรต่อสิ่งแวดล้อม
- (๖) ยกระดับกระบวนการทัศน์เพื่อกำหนดอนาคตประเทศ

๔.๖ ยุทธศาสตร์ชาติด้านการปรับสมดุลและพัฒนาระบบการบริหารจัดการภาครัฐ

- (๑) ภาครัฐที่ยึดประชาชนเป็นศูนย์กลาง ตอบสนองความต้องการ และ
- ให้บริการอย่างสะดวกรวดเร็ว โปร่งใส
- (๒) ภาครัฐบริหารงานแบบบูรณาการโดยมียุทธศาสตร์ชาติเป็นเป้าหมายและ
- เชื่อมโยงการพัฒนาในทุกระดับ ทุกประเด็น ทุกภารกิจ และทุกพื้นที่
- (๓) ภาครัฐมีขนาดเล็ก กลม เหมาะสมกับภารกิจ ส่งเสริมให้ประชาชนและทุก
- ภาคส่วนมีส่วนร่วมในการพัฒนาประเทศ
- (๔) ภาครัฐมีความทันสมัย
- (๕) บุคลากรภาครัฐเป็นคนดีและเก่ง ยึดหลักคุณธรรม จริยธรรม มีจิตสำนึกมี
- ความสามารถสูง มุ่งมั่น และเป็นมืออาชีพ
- (๖) ภาครัฐมีความโปร่งใส ปลอดการทุจริตและประพฤติมิชอบ
- (๗) กฎหมายมีความสอดคล้องเหมาะสมกับบริบทต่าง ๆ และมีเท่าที่จำเป็น
- (๘) กระบวนการยุติธรรมเคารพสิทธิมนุษยชนและปฏิบัติต่อประชาชนโดย
- เสมอภาค



๑.๒ แผนพัฒนาเศรษฐกิจและสังคมแห่งชาติ ฉบับที่ ๑๒

แผนพัฒนาเศรษฐกิจและสังคมแห่งชาติ ฉบับที่ ๑๒ (พ.ศ. ๒๕๖๐ – ๒๕๖๔) ได้จัดทำขึ้นในช่วงเวลาของการปฏิรูปประเทศและสถานการณ์โลกที่เปลี่ยนแปลงอย่างรวดเร็วและเชื่อมโยงกันใกล้ชิดกันมากขึ้น โดยได้น้อมนำหลัก “ปรัชญาของเศรษฐกิจพอเพียง” มาเป็นปรัชญานาทางในการพัฒนาประเทศต่อเนื่องจากแผนพัฒนาฯ ฉบับที่ ๙ – ๑๑ เพื่อเสริมสร้างภูมิคุ้มกันและช่วยให้สังคมไทยสามารถยืนหยัดอยู่ได้อย่างมั่นคง เกิดภูมิคุ้มกัน และมีการบริหารจัดการความเสี่ยงอย่างเหมาะสม ส่งผลให้การพัฒนาประเทศสู่ความสมดุลและยั่งยืน

ในการจัดทำแผนพัฒนาฯ ฉบับที่ ๑๒ ครั้งนี้ สำนักงานคณะกรรมการพัฒนาการเศรษฐกิจและสังคมแห่งชาติ (สศช.) ได้จัดทำบนพื้นฐานของกรอบยุทธศาสตร์ชาติ ๒๐ ปี (พ.ศ. ๒๕๖๐ – ๒๕๗๙) ซึ่งเป็นแผนหลักของการพัฒนาประเทศ และเป้าหมายการพัฒนาที่ยั่งยืน (Sustainable Development Goals: SDGs) รวมทั้งการปรับโครงสร้างประเทศไทยไปสู่ประเทศไทย ๔.๐ ตลอดจนประเด็นการปฏิรูปประเทศ นอกจากนี้ ได้ให้ความสำคัญกับการมีส่วนร่วมของภาคีการพัฒนาทุกภาคส่วน ทั้งในระดับกลุ่มอาชีพ ระดับภาค และระดับประเทศในทุกขั้นตอนของแผนฯ อย่างกว้างขวางและต่อเนื่อง เพื่อร่วมกันกำหนดวิสัยทัศน์และ ทิศทางการพัฒนาประเทศ รวมทั้งร่วมจัดทำรายละเอียดยุทธศาสตร์ของแผนฯ เพื่อมุ่งสู่ “ความมั่นคง มั่งคั่ง และยั่งยืน”

การพัฒนาประเทศในระยะแผนพัฒนาฯ ฉบับที่ ๑๒ จึงเป็นจุดเปลี่ยนที่สำคัญในการเชื่อมต่อกับยุทธศาสตร์ชาติ ๒๐ ปี ในลักษณะการแปลงยุทธศาสตร์ระยะยาวสู่การปฏิบัติ โดยในแต่ละยุทธศาสตร์ของแผนพัฒนาฯ ฉบับที่ ๑๒ ได้กำหนดประเด็นการพัฒนา พร้อมทั้งแผนงาน/โครงการสำคัญที่ต้องดำเนินการให้เห็นผลเป็นรูปธรรมในช่วง ๕ ปีแรกของการขับเคลื่อนยุทธศาสตร์ชาติ เพื่อเตรียมความพร้อมคน สังคม และระบบเศรษฐกิจของประเทศให้สามารถปรับตัวรองรับผลกระทบจากการเปลี่ยนแปลงได้อย่างเหมาะสม ขณะเดียวกัน ยังได้กำหนดแนวคิดและกลไกการขับเคลื่อนและติดตามประเมินผลที่ชัดเจน เพื่อกำกับให้การพัฒนาเป็นไปอย่างมีทิศทางและเกิดประสิทธิภาพ นำไปสู่การพัฒนาเพื่อประโยชน์สุขที่ยั่งยืนของสังคมไทย

๑. ภาพรวมการพัฒนาในช่วงแผนพัฒนาฯ ฉบับที่ ๑๒

๑.๑ หลักการ

๑.๒ จุดเปลี่ยนสำคัญในแผนพัฒนาเศรษฐกิจและสังคมฉบับที่ ๑๒

๑.๓ ประเด็นการพัฒนาหลักที่สำคัญในช่วงแผนพัฒนาฯ ฉบับที่ ๑๒

๒. การประเมินสภาพแวดล้อมการพัฒนาประเทศ

๒.๑ สถานการณ์และแนวโน้มภายนอก

๒.๒ สถานการณ์และแนวโน้มภายใน

๓. วัตถุประสงค์และเป้าหมายการพัฒนาในช่วงแผนพัฒนาฯ ฉบับที่ ๑๒

๓.๑. วัตถุประสงค์

๓.๒. เป้าหมายรวม

๔. ยุทธศาสตร์การพัฒนาประเทศ

ยุทธศาสตร์ในแผนพัฒนาฯ ฉบับที่ ๑๒ มีทั้งหมด ๑๐ ยุทธศาสตร์ โดยมี ๖ ยุทธศาสตร์ตามกรอบยุทธศาสตร์ชาติ ๒๐ ปี และอีก ๔ ยุทธศาสตร์ที่เป็นปัจจัยสนับสนุน ดังนี้

๔.๑ ยุทธศาสตร์การเสริมสร้างและพัฒนาศักยภาพทุนมนุษย์

๔.๒ ยุทธศาสตร์การสร้างความเป็นธรรมและลดความเหลื่อมล้ำในสังคม

๔.๓ ยุทธศาสตร์การสร้างความเข้มแข็งทางเศรษฐกิจและแข่งขันได้อย่างยั่งยืน



- ๔.๔ ยุทธศาสตร์การเติบโตที่เป็นมิตรกับสิ่งแวดล้อมเพื่อการพัฒนาที่ยั่งยืน
- ๔.๕ ยุทธศาสตร์การเสริมสร้างความมั่นคงแห่งชาติเพื่อการพัฒนาประเทศสู่ความมั่งคั่ง และยั่งยืน
- ๔.๖ ยุทธศาสตร์การบริหารจัดการในภาครัฐ การป้องกันการทุจริต ประพฤติมิชอบ และธรรมาภิบาลในสังคมไทย
- ๔.๗ ยุทธศาสตร์การพัฒนาโครงสร้างพื้นฐานและระบบโลจิสติกส์
- ๔.๘ ยุทธศาสตร์การพัฒนาวิทยาศาสตร์ เทคโนโลยี วิจัย และนวัตกรรม
- ๔.๙ ยุทธศาสตร์การพัฒนาภาค เมือง และพื้นที่เศรษฐกิจ
- ๔.๑๐ ยุทธศาสตร์ความร่วมมือระหว่างประเทศเพื่อการพัฒนา
- ๕. การขับเคลื่อนแผนพัฒนาฯ ฉบับที่ ๑๒ สู่การปฏิบัติ**
- ๕.๑ หลักการ
- ๕.๒ แนวทางขับเคลื่อนแผนพัฒนาฯ ฉบับที่ ๑๒
- ๕.๓ การติดตามประเมินผลแผนพัฒนาฯ ฉบับที่ ๑๒

๑.๓ แผนพัฒนาเศรษฐกิจและสังคมแห่งชาติ ฉบับที่ ๑๓ (พ.ศ. ๒๕๖๖ - ๒๕๗๐)

พลิกโฉมประเทศไทยสู่เศรษฐกิจสร้างคุณค่า สังคมเดินหน้าอย่างยั่งยืนโดย มุ่งพัฒนา ๔ ด้าน ๑๓ หมุดหมาย

ด้านที่ ๑ เศรษฐกิจมูลค่าสูงที่เป็นมิตรต่อสิ่งแวดล้อม

- หมุดหมายที่ ๑ เกษตรและเกษตรแปรรูปมูลค่าสูง
- หมุดหมายที่ ๒ การท่องเที่ยวเน้นคุณค่า
- หมุดหมายที่ ๓ ฐานการผลิตยานยนต์ไฟฟ้า
- หมุดหมายที่ ๔ การแพทย์และสุขภาพครบวงจร
- หมุดหมายที่ ๕ ประสิทธิภาพการลงทุนและโลจิสติกส์ของภูมิภาค
- หมุดหมายที่ ๖ อิเล็กทรอนิกส์อัจฉริยะและบริการดิจิทัล

ด้านที่ ๒ สังคมแห่งโอกาสและความเสมอภาค

- หมุดหมายที่ ๗ SMEs วิสาหกิจชุมชนและวิสาหกิจเพื่อสังคมเติบโตอย่างต่อเนื่องยั่งยืน
- หมุดหมายที่ ๘ พื้นที่และเมืองมีความเจริญ ทันสมัย และน่าอยู่
- หมุดหมายที่ ๙ ความยากจนข้ามรุ่นลดลงและได้รับความคุ้มครองทางสังคมเพียงพอเหมาะสม

ด้านที่ ๓ วิถีชีวิตที่ยั่งยืน

- หมุดหมายที่ ๑๐ เศรษฐกิจหมุนเวียนและสังคมคาร์บอนต่ำ
- หมุดหมายที่ ๑๑ การลดความเสี่ยงจากภัยธรรมชาติและการเปลี่ยนแปลงสภาพภูมิอากาศ

ด้านที่ ๔ ปัจจัยสนับสนุนการพัฒนาประเทศไทย

- หมุดหมายที่ ๑๒ กำลังคนมีสมรรถนะสูง ตอบโจทย์การพัฒนาแห่งอนาคต
- หมุดหมายที่ ๑๓ ภาครัฐที่มีสมรรถนะสูง



13 หมายเหตุหมาย เพื่อพลิกโฉมประเทศ

แบ่งตาม 4 มิติการพัฒนา



13 หมายเหตุหมายขับเคลื่อน 5 เป้าหมายหลัก



5 เป้าหมายหลัก 5 ตัวชี้วัด



๑๓ หมุดหมายขับเคลื่อน ครอบคลุม ๔ มิติการพัฒนาประเทศ มีดังนี้

นอกจากนี้ได้กำหนดหมุดหมายการพัฒนาไว้ จำนวน ๑๓ หมุดหมาย เพื่อเป็นปัจจัยในการขับเคลื่อน มีเป้าหมายและทิศทางที่ช่วยในการสนับสนุนการพลิกโฉมประเทศ ที่ครอบคลุม ๔ มิติการพัฒนา ได้แก่

๑. มิติภาคการผลิตและบริการเป้าหมาย

หมุดหมายที่ ๑ ไทยเป็นประเทศชั้นนำด้านสินค้าเกษตร และเกษตรแปรรูปมูลค่าสูง มุ่งเน้นการสร้าง มูลค่าของสินค้าเกษตรและเกษตรแปรรูป โดยอาศัยเทคโนโลยีและนวัตกรรม การเพิ่มประสิทธิภาพของโครงสร้างพื้นฐานของภาคเกษตร และการสนับสนุนบทบาทของผู้ประกอบการเกษตร

หมุดหมายที่ ๒ ไทยเป็นจุดหมายของการท่องเที่ยวที่เน้นคุณภาพและความยั่งยืน โดยยกระดับการท่องเที่ยวให้เป็นการท่องเที่ยวคุณภาพสูง เพิ่มการพึ่งพานักท่องเที่ยวในประเทศและกระจายรายได้สู่พื้นที่ และบริหารจัดการการท่องเที่ยวอย่างยั่งยืนในทุกมิติ

หมุดหมายที่ ๓ ไทยเป็นฐานการผลิตยานยนต์ไฟฟ้าที่สำคัญของโลก โดยสนับสนุนให้ผู้ประกอบการ เดิมในอุตสาหกรรมยานยนต์สามารถปรับตัวไปสู่การผลิตยานยนต์ไฟฟ้า พร้อมกับการลงทุนเพิ่มเติมเพื่อพัฒนาเทคโนโลยียานยนต์ไฟฟ้า รวมถึงการสร้างปัจจัยสนับสนุนเพื่อให้ผู้ใช้รถยนต์เปลี่ยนมาใช้ยานยนต์ไฟฟ้า

หมุดหมายที่ ๔ ไทยเป็นศูนย์กลางทางการแพทย์และสุขภาพมูลค่าสูง มุ่งเน้นการสร้างมูลค่าจากสินค้าและบริการสุขภาพซึ่งไทยมีความได้เปรียบ รวมถึงการสร้างเสริมขีดความสามารถด้านการวิจัยเทคโนโลยีทางการแพทย์ และสร้างความเป็นธรรมในการเข้าถึงบริการสุขภาพของคนในประเทศ

หมุดหมายที่ ๕ ไทยเป็นประตูการค้าการลงทุนและยุทธศาสตร์ทางโลจิสติกส์ที่สำคัญของภูมิภาคเป็นการยกระดับบทบาทของไทยในห่วงโซ่อุปทานของภูมิภาค โดยให้ความสำคัญกับการเป็นศูนย์กลางคมนาคมและโลจิสติกส์ และการดึงดูดการลงทุนจากต่างประเทศ

หมุดหมายที่ ๖ ไทยเป็นศูนย์กลางด้านดิจิทัล และอุตสาหกรรมอิเล็กทรอนิกส์อัจฉริยะของอาเซียน มุ่งเน้นการผลักดันการเติบโตเศรษฐกิจดิจิทัล โดยการสร้างระบบนิเวศที่เหมาะสม ทั้งในด้านโครงสร้างพื้นฐาน และกฎหมายกฎระเบียบ รวมถึงการสนับสนุนให้อุตสาหกรรมอิเล็กทรอนิกส์เดิมสามารถปรับเปลี่ยนไปสู่อิเล็กทรอนิกส์อัจฉริยะที่มีผนวกเทคโนโลยี Internet of Things (IoT) เพื่อให้อุปกรณ์อิเล็กทรอนิกส์ต่าง ๆ สามารถเชื่อมโยงหรือส่งข้อมูลถึงกันได้

๒. มิติโอกาสและความเสมอภาคทางเศรษฐกิจและสังคม

หมุดหมายที่ ๗ ไทยมีวิสาหกิจขนาดกลางและขนาดย่อมที่เข้มแข็ง มีศักยภาพสูง และสามารถแข่งขันได้ โดยผลักดันการพัฒนาศักยภาพของ SMEs ผู้การเป็นผู้ประกอบการยุคดิจิทัล สามารถเชื่อมโยงกับห่วงโซ่ มูลค่าโลก และปรับเปลี่ยนการแข่งขันทางการค้าให้เป็นธรรมสำหรับ SMEs

หมุดหมายที่ ๘ ไทยมีพื้นที่และเมืองอัจฉริยะที่น่าอยู่ ปลอดภัย เติบโตได้อย่างยั่งยืน ให้ความสำคัญกับส่งเสริมการเติบโตทางเศรษฐกิจในระดับภูมิภาคเพื่อลดความเหลื่อมล้ำในเชิงพื้นที่ โดยการสร้างความเข้มแข็งของเศรษฐกิจฐานราก การสร้างความพร้อมด้านโครงสร้างพื้นฐานโลจิสติกส์และดิจิทัล

หมุดหมายที่ ๙ ไทยมีความยากจนข้ามรุ่นลดลง และคนไทยทุกคนมีความคุ้มครองทางสังคมที่เพียงพอ เหมาะสม โดยการแก้ไขปัญหาความยากจนข้ามรุ่นแบบมุ่งเป้าที่สอดคล้องกับสภาพปัญหาและความต้องการของครัวเรือนยากจน ทั้งในด้านการสร้างโอกาสในการประกอบอาชีพ และการช่วยเหลือให้เด็กจากครัวเรือนยากจนได้รับการศึกษาอย่างเต็มศักยภาพรวมทั้งให้ความสำคัญกับการจัดความคุ้มครองทางสังคมที่ เพียงพอต่อการดำรงชีวิตแก่คนไทยทุกช่วงวัย



๓. มิติความยั่งยืนของทรัพยากรธรรมชาติและสิ่งแวดล้อม

หมวดหมู่ที่ ๑๐ ไทยมีเศรษฐกิจหมุนเวียนและสังคมคาร์บอนต่ำ ให้ความสำคัญกับการเพิ่ม ประสิทธิภาพในการใช้ทรัพยากรโดยการใช้บ่อย ใช้ซ้ำ นำกลับมาใช้ใหม่ พร้อมทั้งการนำขยะหรือวัสดุเหลือใช้ กลับมาสร้างมูลค่า รวมถึงการเร่งลดก๊าซเรือนกระจก โดยเฉพาะในภาคพลังงานและอุตสาหกรรม ซึ่งเป็นภาคเศรษฐกิจที่ปล่อยก๊าซเรือนกระจกสูง

หมวดหมู่ที่ ๑๑ ไทยสามารถลดความเสี่ยงและผลกระทบจากภัยธรรมชาติ และการเปลี่ยนแปลงสภาพภูมิอากาศ ได้แก่ การสร้างความสามารถในการรับมือกับภัยธรรมชาติ โดยมุ่งเน้นการป้องกันภัยโดยใช้ แนวทางธรรมชาติ เช่น การฟื้นฟูป่าต้นน้ำ และการสร้างแหล่งเก็บกักน้ำขนาดเล็ก รวมถึงการพัฒนาประสิทธิภาพในการคาดการณ์และเตือนภัย

๔. มิติปัจจัยผลักดันการพลิกโฉมประเทศ

หมวดหมู่ที่ ๑๒ ไทยมีกำลังคนสมรรถนะสูง มุ่งเรียนรู้อย่างต่อเนื่อง ตอบโจทย์การพัฒนาแห่งอนาคต โดยสนับสนุนให้คนทุกช่วงวัยมีโอกาสพัฒนาทักษะอย่างเต็มศักยภาพ มีการเรียนรู้ตลอดชีวิต และมีสมรรถนะที่สอดคล้องกับบริบทของโลกยุคใหม่ อาทิ ทักษะดิจิทัล รวมถึงการผลิตกำลังคนให้ตรงความต้องการของภาคการผลิตเป้าหมาย

หมวดหมู่ที่ ๑๓ ไทยมีภาครัฐที่ทันสมัยและมีประสิทธิภาพ และตอบโจทย์ประชาชน โดยยกระดับภาครัฐให้มีสมรรถนะสูงและคล่องตัว สามารถก้าวสู่การเป็นภาครัฐดิจิทัลอย่างเต็มรูปแบบ รวมถึงการยกเลิกกฎหมายที่ไม่จำเป็นและเป็นอุปสรรคต่อการพัฒนาประเทศ

ทั้งนี้ กระบวนการยกร่างแผนพัฒนาฯ ฉบับที่ ๑๓ สศช. ได้ยกร่างกรอบแผนพัฒนาฯ จากการศึกษาวิเคราะห์และหารือกับผู้เชี่ยวชาญและหน่วยงานที่เกี่ยวข้อง ซึ่งได้เริ่มดำเนินการมาตั้งแต่ช่วงต้นปี ๒๕๖๓ ซึ่งหลังจากผ่านกระบวนการยกร่างกรอบแผนพัฒนาฯ ข้างต้นเสร็จสิ้น สศช.ได้แต่งตั้งคณะกรรมการ ผู้ทรงคุณวุฒิจากภาคส่วนต่าง ๆ ๑๓ คณะ (ตาม ๑๓ หมวดหมู่) เพื่อดำเนินการยกร่างรายละเอียด และภายหลังจากการประชุมในวันนี้ (๒๒ กันยายน ๒๕๖๔) สศช. จะจัดให้มีการรับฟังและระดมความคิดเห็นต่อ (ร่าง) แผนพัฒนาฯ ฉบับที่ ๑๓ อีกครั้งในช่วงธันวาคม ๒๕๖๔ - มกราคม ๒๕๖๕

พร้อมทั้งปรับปรุงแผนพัฒนาฯ จากความเห็นที่ได้รับอีกครั้งก่อนนำเสนอต่อคณะกรรมการยุทธศาสตร์ชาติ คณะรัฐมนตรี และรัฐสภา ตามลำดับ ก่อนจะเสนอให้นายกรัฐมนตรีพิจารณา และทูลเกล้าฯ เพื่อประกาศใช้ในเดือนตุลาคม ๒๕๖๕ ต่อไป

๑.๔ แผนพัฒนาภาค/แผนพัฒนากลุ่มจังหวัด/แผนพัฒนาจังหวัด

แผนพัฒนาภาคเหนือ (พ.ศ. ๒๕๖๖ - ๒๕๗๐)

กรอบทิศทางการพัฒนาภาค

บริบทของภาค

ภาคเหนือมีทุนทางวัฒนธรรมและภูมิปัญญาท้องถิ่นที่มีอัตลักษณ์ มีฐานทรัพยากรธรรมชาติ และแหล่งทรัพยากรชีวภาพที่หลากหลาย เป็นแหล่งวัตถุดิบที่สำคัญ รวมทั้งมีทำเลที่ตั้งที่มีศักยภาพเหมาะสมกับการเชื่อมโยงทั้งในประเทศและอนุภูมิภาค รวมทั้งพฤติกรรมของผู้บริโภคที่ให้ความสำคัญกับสุขภาพ และการบริโภคสินค้าที่เป็นมิตรกับสิ่งแวดล้อมมากขึ้น ดังนั้น การพัฒนาภาคเหนือจะต้องนำศักยภาพต่าง ๆ ของพื้นที่มาใช้ในการต่อยอดการผลิตสินค้าและบริการที่มีศักยภาพและโอกาส เพื่อสร้างมูลค่าสูงตามแนวทางเศรษฐกิจ สร้างสรรค์ รวมทั้งการใช้ประโยชน์จากการเชื่อมโยงกับประเทศเพื่อนบ้านในการเสริมสร้างขีดความสามารถของธุรกิจท้องถิ่นเพื่อขยายฐานเศรษฐกิจของภาค



ทิศทางการพัฒนา

มุ่งสู่การพัฒนาเป็นฐานเศรษฐกิจสร้างสรรค์ของประเทศ เชื่อมโยงกับอนุภูมิภาคและเติบโตอย่างยั่งยืน ตามแนวคิด “เศรษฐกิจสร้างสรรค์ สานสัมพันธ์ระหว่างพื้นที่ สุขภาวะดีวิถีชีวิตยั่งยืน โดยให้ความสำคัญกับการพัฒนา 4C ได้แก่ Creative พัฒนาเศรษฐกิจสร้างสรรค์มูลค่าสูง โดยการสร้างระบบนิเวศ เมือง และพื้นที่สร้างสรรค์ตลอดจนสามารถพัฒนาสู่การเป็นสินค้าและบริการสร้างสรรค์ Connect สร้าง โอกาสในการเชื่อมโยงเศรษฐกิจภายในประเทศและกับอนุภูมิภาค ทั้งในส่วนของ ระเบียบ เศรษฐกิจพิเศษ เขตเศรษฐกิจพิเศษชายแดน เมืองสร้างสรรค์ และกลุ่มผู้คนสร้างสรรค์ Clean พัฒนา ตามแนววิถีใหม่ (New Normal) บนฐานการเติบโตอย่างยั่งยืนของการอนุรักษ์สิ่งแวดล้อม การดูแลความสะอาด ของเมือง และการใช้พลังงานสะอาด โดยคำนึงถึง Care ที่ให้ความสำคัญอย่างต่อเนื่องกับการดูแล ผู้สูงอายุ และผู้ด้อยโอกาสในสังคมและพัฒนาศักยภาพแรงงาน

เป้าหมายรวม

๑. อัตราการเจริญเติบโตทางเศรษฐกิจของภาคเหนือขยายตัวเพิ่มขึ้น
๒. สัมประสิทธิ์ความไม่เสมอภาค (Gini Coefficient) ในการกระจายรายได้ของภาคเหนือลดลง

แนวทางการพัฒนา

๑. พัฒนาสู่การเป็นระเบียบเศรษฐกิจพิเศษภาคเหนือ Creative LANNA ในพื้นที่จังหวัดเชียงใหม่ เชียงราย ลำพูน ลำปาง
๒. พัฒนาการผลิตตามระบบเกษตรกรรมยั่งยืน เชื่อมโยงสู่อุตสาหกรรมแปรรูปมูลค่าสูง
๓. พัฒนาการท่องเที่ยวและบริการบนฐานภูมิปัญญาและวัฒนธรรมเน้นกลุ่มท่องเที่ยวที่มีศักยภาพ ได้แก่ (๑) กลุ่มท่องเที่ยวเชิงวัฒนธรรมและวิถีชีวิต (๒) กลุ่มท่องเที่ยวเชิงธรรมชาติ (๓) กลุ่มท่องเที่ยวเชิงธุรกิจ (MICE) และ (๔) กลุ่มธุรกิจบริการสุขภาพ
๔. เสริมศักยภาพของเมืองและพื้นที่เขตเศรษฐกิจพิเศษชายแดนเพื่อรองรับการขยายตัวทางเศรษฐกิจ และเอื้อต่อการอยู่อาศัย
๕. พัฒนาและยกระดับคุณภาพชีวิต เพื่อแก้ไขปัญหาความยากจน พัฒนาผู้สูงอายุสู่การเป็นผู้สูงอายุที่มีศักยภาพ (Active Aging) และพัฒนาทักษะฝีมือแรงงาน
๖. อนุรักษ์และฟื้นฟูป่าต้นน้ำ พัฒนาระบบบริหารจัดการน้ำที่มีความสมดุลป้องกันและแก้ไขปัญหาหมอกควัน ปัญหาสิ่งแวดล้อมเมือง

แผนพัฒนากลุ่มจังหวัดภาคเหนือตอนล่าง ๑

กลุ่มจังหวัดภาคเหนือตอนล่าง ประกอบด้วย ๕ จังหวัด คือ พิษณุโลก เพชรบูรณ์ อุตรดิตถ์ สุโขทัย และตาก มีเนื้อที่ประมาณ ๕๔,๓๒๕.๖๐๔ ตารางกิโลเมตร หรือประมาณ ๓๓,๙๓๕,๗๓๗ ไร่ ตั้งอยู่ในเขตภาคเหนือ ตอนล่างของประเทศไทย มีอาณาเขตติดต่อกับจังหวัดและประเทศใกล้เคียง ดังนี้

| จังหวัด | พื้นที่จังหวัด (ตร.กม.) | อาณาเขต | | | |
|----------|-------------------------|------------------|---------------|---|----------------|
| | | เหนือ | ใต้ | ตะวันออก | ตะวันตก |
| พิษณุโลก | ๑๐,๘๑๕.๘๕ | จังหวัดอุตรดิตถ์ | จังหวัดพิจิตร | จังหวัดเพชรบูรณ์, จังหวัดเลย และ สาธารณรัฐประชาธิปไตยประชาชนลาว | จังหวัดสุโขทัย |



| จังหวัด | พื้นที่จังหวัด (ตร.กม.) | อาณาเขต | | | |
|-----------|----------------------------|--|---|---|--|
| | | เหนือ | ใต้ | ตะวันออก | ตะวันตก |
| เพชรบูรณ์ | ๑๒,๖๖๘.๔๑ | จังหวัดเลย | จังหวัดลพบุรี | จังหวัดขอนแก่น และจังหวัดชัยภูมิ | จังหวัดพิษณุโลก, จังหวัดนครสวรรค์ ,จังหวัดพิจิตร |
| อุตรดิตถ์ | ๗,๓๘๓.๕๕ | จังหวัดแพร่และ จังหวัดน่าน | จังหวัดพิษณุโลก | จังหวัดพิษณุโลก และสาธารณรัฐ ประชาธิปไตย | จังหวัดสุโขทัย |
| สุโขทัย | ๖,๕๙๖.๐๙ | จังหวัดแพร่และ จังหวัดอุตรดิตถ์ | จังหวัด กำแพงเพชรและ จังหวัดพิษณุโลก | จังหวัดพิษณุโลก และจังหวัด อุตรดิตถ์ | จังหวัดตากและ จังหวัดลำปาง |
| ตาก | ๑๖,๔๐๖.๖๕ | จังหวัด แม่ฮ่องสอน, จังหวัดเชียงใหม่, จังหวัดลำพูน และจังหวัด ลำปาง | จังหวัดอุทัยธานี และจังหวัด กาญจนบุรี | จังหวัดสุโขทัย, จังหวัด กำแพงเพชร, จังหวัดนครสวรรค์ และจังหวัด อุทัยธานี | ประเทศ สาธารณรัฐแห่ง สหภาพเมียนมาร์ |



แผนที่แสดงอาณาเขตของกลุ่มจังหวัดภาคเหนือตอนล่าง 1



กรอบทิศทางการพัฒนาภาคเหนือตอนล่าง ๑

บทบาทของกลุ่มจังหวัด

กลุ่มจังหวัดภาคเหนือตอนล่าง ๑ มีลักษณะพิเศษเป็นจุดตัดของระเบียงเศรษฐกิจเหนือ - ใต้ (NSEC) กับระเบียงเศรษฐกิจตะวันออก - ตะวันตก (EWEC) และมีระเบียงเศรษฐกิจ LIMEC ที่สามารถเชื่อมโยงความร่วมมือภายในประเทศและประเทศในกลุ่มอนุภูมิภาคแม่น้ำโขง กลุ่มประเทศ BIMSTEC และประเทศที่มีศักยภาพในด้านการค้าการลงทุน การศึกษา การสาธารณสุข การเกษตร และการท่องเที่ยว การประชุม และการจัดนิทรรศการด้วยการคมนาคมที่สะดวกมีถนนเชื่อมโยงไปยังภาคเหนือตอนบนและภาคกลาง ภาคตะวันตกและตะวันออก เชื่อมโยงไปยังประเทศในกลุ่มอนุภูมิภาคแม่น้ำโขง มีรถไฟเชื่อมโยงกรุงเทพมหานครไปยังภาคเหนือตอนบน มีศูนย์รวบรวมตู้สินค้า (Container Yard) ที่สถานีรถไฟศิลาอาสน์ ซึ่งในอนาคตอาจจะมีการก่อสร้างท่าเรือบก (Dry Port) ในพื้นที่กลุ่มจังหวัดภาคเหนือตอนล่าง ๑ เพื่อใช้เป็นศูนย์กลางโลจิสติกส์รองรับการขนส่งสินค้าระหว่างประเทศและเขตพัฒนาเศรษฐกิจพิเศษตาก ในระบบตู้สินค้า สำหรับรองรับการก่อสร้างรถไฟความเร็วสูงกรุงเทพ - เชียงใหม่ ระยะทาง ๖๖๙ กิโลเมตร โดยแบ่งเป็น ๒ ช่วง คือ กรุงเทพ - พิษณุโลก และพิษณุโลก - เชียงใหม่ และระบบรางคู่ที่จะผ่านพื้นที่กลุ่มจังหวัดภาคเหนือตอนล่าง ๑ ทำให้การเชื่อมโยงการขนส่งระหว่างถนนและระบบรางจะเป็นประโยชน์ยิ่งขึ้น และยังมีสนามบินรองรับการเดินทางและการพาณิชย์ ๕ แห่ง โดยจะมีการพัฒนาท่าอากาศยานพิษณุโลกและพัฒนาตลาดธุรกิจการบินเพื่อยกระดับสู่การให้บริการการบินระหว่างประเทศซึ่งจะเป็นประโยชน์ต่อกลุ่มจังหวัดภาคเหนือตอนล่าง ๑ ในการเชื่อมโยงการเดินทางและการขนส่งระหว่างถนน ระบบรางกับทางอากาศ ทั้งภายในและระหว่าง ประเทศ นอกจากนี้จะทำการเป็น MICE City เป็นศูนย์กลางด้านการประชุมความร่วมมือ ระหว่างกลุ่มจังหวัดภาคเหนือตอนล่าง ๑ กับจังหวัดกลุ่มจังหวัดประเทศที่เกี่ยวข้องด้วย ดังนั้น กลุ่มจังหวัด ภาคเหนือตอนล่าง ๑ ได้นำศักยภาพและโอกาสของพื้นที่มาใช้ในการส่งเสริมการค้าการลงทุน โครงข่ายคมนาคม ระบบโลจิสติกส์ พัฒนาการท่องเที่ยวที่ได้มาตรฐาน เพิ่มประสิทธิภาพการผลิตและสร้างมูลค่าเพิ่มให้สินค้าเกษตร เป็นการสร้างมูลค่าทางเศรษฐกิจให้กลุ่มจังหวัดการพัฒนาทรัพยากรมนุษย์และสุขภาพครบวงจร และการบริหารจัดการทรัพยากรธรรมชาติและสิ่งแวดล้อม เพื่อสร้างสังคมให้น่าอยู่

ทิศทางการพัฒนากลุ่มจังหวัด

กลุ่มจังหวัดภาคเหนือตอนล่าง ๑ มุ่งสู่การพัฒนาเพื่อเป็นการเชื่อมโยงและความร่วมมือในการพัฒนาของจังหวัด กลุ่มจังหวัด ประเทศในกลุ่มอนุภูมิภาคแม่น้ำโขงที่ใช้ระเบียงเศรษฐกิจเหนือ - ใต้ (NSEC) กับระเบียงเศรษฐกิจตะวันออก - ตะวันตก (EWEC) และระเบียงเศรษฐกิจ LIMEC กลุ่มประเทศ BIMSTEC และประเทศที่มีศักยภาพในด้านการค้าการลงทุน การศึกษา การสาธารณสุข การเกษตร และการท่องเที่ยว การประชุมและการจัดนิทรรศการ โดยมุ่งเน้นการนำนวัตกรรมและเทคโนโลยีที่มีอยู่และพัฒนาใหม่มาใช้ประโยชน์

เป้าหมายการพัฒนาภาคเหนือตอนล่าง ๑

“เป็นศูนย์กลางเชื่อมโยงระเบียงเศรษฐกิจเหนือ - ใต้ (NSEC) กับ ระเบียงเศรษฐกิจตะวันออก - ตะวันตก (EWEC) ที่เข้มแข็ง”

พันธกิจ

ประสาน ส่งเสริม สนับสนุนการดำเนินงานของจังหวัด กลุ่มจังหวัดประเทศที่ใช้เส้นทางระเบียง เศรษฐกิจเหนือ - ใต้ และเส้นทางระเบียงเศรษฐกิจตะวันออก - ตะวันตก ให้ประสบผลสำเร็จ



ประเด็นการพัฒนาของกลุ่มจังหวัดภาคเหนือตอนล่าง ๑

๑. ส่งเสริมการค้า การลงทุน โครงข่ายคมนาคมและสิ่งอำนวยความสะดวกเพื่อรองรับการพัฒนา
๒. การพัฒนาการท่องเที่ยวที่ได้มาตรฐานและยั่งยืน เป็นศูนย์กลางการประชุมและจัดนิทรรศการ
๓. การเพิ่มประสิทธิภาพการผลิตและสร้างมูลค่าเพิ่มให้สินค้าเกษตรสอดคล้องกับการตลาดด้วย นวัตกรรมและเทคโนโลยี
๔. การพัฒนาทรัพยากรมนุษย์และสุขภาพครบวงจร
๕. การบริหารจัดการทรัพยากรธรรมชาติและสิ่งแวดล้อมอย่างยั่งยืน

จุดยืนทางยุทธศาสตร์ของกลุ่มจังหวัดภาคเหนือตอนล่าง ๑

๑. การค้าและบริการเชื่อมโยงนานาชาติ
๒. การท่องเที่ยวที่หลากหลาย
๓. การเกษตรและเกษตรแปรรูป
๔. ศูนย์กลางด้านการศึกษาและสาธารณสุข

เป้าประสงค์ของกลุ่มจังหวัดภาคเหนือตอนล่าง ๑

“พัฒนากลุ่มจังหวัดเพื่อความผาสุกของประชาชน”

แนวทางการพัฒนากลุ่มจังหวัด

๑. เสริมสร้างความร่วมมือด้านการค้าและบริการกับจังหวัด กลุ่มจังหวัดระเทศในอนุภูมิภาค ผลักดันให้กลุ่มจังหวัดเป็นศูนย์กลางโลจิสติกส์และการคมนาคมในพื้นที่ และจัดตั้งศูนย์ประสานงานเพื่อรองรับการค้าและบริการ
๒. ยกระดับการท่องเที่ยวกลุ่มจังหวัดให้ได้มาตรฐานและยั่งยืน สู่ระดับนานาชาติ จัดทำจุดประชาสัมพันธ์ การท่องเที่ยวและจุดเช็คอินสถานที่ท่องเที่ยวที่สำคัญ เป็นศูนย์กลางการประชุมและจัดนิทรรศการ
๓. ยกระดับการพัฒนาการเกษตรให้เป็นระบบตั้งแต่การผลิตที่มีคุณภาพ การแปรรูปที่เพิ่มมูลค่า และการตลาดที่ครบวงจร สนับสนุนการนำนวัตกรรม เทคโนโลยี เข้ามาใช้ประโยชน์ขยายพื้นที่ระบบชลประทาน
๔. พัฒนาศักยภาพทรัพยากรมนุษย์ให้สามารถรองรับการพัฒนาในทุกด้านของกลุ่มจังหวัด ผลักดันให้เป็นศูนย์กลางการศึกษาและการแพทย์
๕. ปรับปรุงระบบบริหารจัดการน้ำ ป่าไม้ และสิ่งแวดล้อม พัฒนาระบบบริหารจัดการเตรียมความพร้อมในภาวะวิกฤต

แผนพัฒนาจังหวัดเพชรบูรณ์

ภายใต้แผนพัฒนาจังหวัดเพชรบูรณ์ ๕ ปี (พ.ศ. ๒๕๖๖ - ๒๕๗๐) ประจำปีงบประมาณ พ.ศ. ๒๕๖๖ เป้าหมายการพัฒนา “ดินแดนแห่งความสุขของคนอยู่และผู้มาเยือน” “จังหวัดเพชรบูรณ์มุ่งส่งเสริมการเกษตรและสินค้าปลอดภัย พัฒนาและยกระดับการท่องเที่ยวเพื่อสร้างสรรคมูลค่าเพิ่ม พร้อมยกระดับคุณภาพชีวิตและเสริมสร้างมั่นคงของสังคม รวมทั้งรักษาทรัพยากรธรรมชาติและสิ่งแวดล้อมให้มีความยั่งยืน เพื่อให้ไปสู่การเป็นเมืองแห่งเมืองแห่งความสุขของคนอยู่ และผู้มาเยือน”



ตำแหน่งทางยุทธศาสตร์

๑. เกษตรกร : การพัฒนาเกษตรกรปลอดภัย และเกษตรกรมูลค่าสูง
๒. ท้องเที่ยว : ท้องเที่ยวธรรมชาติ ประวัติศาสตร์ วัฒนธรรม และธรณีวิทยา
๓. สังคม/คุณภาพชีวิต : ประชาชนชาวเพชรบูรณ์มีคุณภาพชีวิตที่ดี
๔. การค้า การลงทุน ศูนย์กลางเชื่อมโยงผ่ายแนว : EWEC และ LIMEC
๕. อุตสาหกรรม : อุตสาหกรรมการเกษตร และอุตสาหกรรมสีเขียว

ประเด็นยุทธศาสตร์

- ประเด็นการพัฒนาที่ ๑ :** การส่งเสริมเกษตรกรปลอดภัยและเกษตรกรอินทรีย์อย่างครบวงจร
- ประเด็นการพัฒนาที่ ๒ :** การส่งเสริมและพัฒนากองเที่ยวเพื่อสร้างสรรค์มูลค่าเพิ่ม
- ประเด็นการพัฒนาที่ ๓ :** ยกระดับคุณภาพชีวิตและเสริมสร้างความมั่นคงอย่างเท่าเทียม
- ประเด็นการพัฒนาที่ ๔ :** การบริหารจัดการทรัพยากรธรรมชาติและสิ่งแวดล้อมอย่างยั่งยืน
- ประเด็นการพัฒนาที่ ๕ :** ยกระดับขีดความสามารถทางการแข่งขันทางเศรษฐกิจ

๑.๕ ยุทธศาสตร์การพัฒนาขององค์การบริหารส่วนจังหวัดเพชรบูรณ์

วิสัยทัศน์ “ท้องถิ่นก้าวหน้า การศึกษาก้าวไกล ใส่ใจคุณภาพชีวิต เศรษฐกิจมั่นคง ส่งเสริมการท่องเที่ยวอย่างยั่งยืน”

องค์การบริหารส่วนจังหวัดเพชรบูรณ์ ได้กำหนดยุทธศาสตร์และแนวทางการพัฒนาจากแผนยุทธศาสตร์การพัฒนาไว้ทั้งหมด ๕ ด้าน ดังนี้

๑. ยุทธศาสตร์การพัฒนาโครงสร้างพื้นฐาน โดยมีแนวทางการพัฒนา ดังนี้

- ๑.๑ สนับสนุนก่อสร้าง และปรับปรุงถนน สะพาน
- ๑.๒ สนับสนุนก่อสร้างและปรับปรุงแหล่งน้ำเพื่ออุปโภค – บริโภค และการเกษตร
- ๑.๓ สนับสนุนก่อสร้างและปรับปรุงไฟฟ้า ประปา และโทรศัพท์

๒. ยุทธศาสตร์พัฒนาการส่งเสริมการศึกษา ศาสนา วัฒนธรรม ประเพณี การกีฬา และคุณภาพชีวิต โดยมีแนวทางการพัฒนา ดังนี้

- ๒.๑ การส่งเสริม สนับสนุนการพัฒนาคุณภาพการศึกษาและสื่อการเรียนการสอน
- ๒.๒ การส่งเสริม และสนับสนุนศาสนา ประเพณี อนุรักษ์วัฒนธรรมและภูมิปัญญา

ท้องถิ่น

๒.๓ ส่งเสริมสนับสนุนด้านการกีฬาและการต่อต้านยาเสพติด

๒.๔ ส่งเสริมสนับสนุนการพัฒนาด้านสาธารณสุข

๒.๕ สนับสนุนและให้ความช่วยเหลือสงเคราะห์ ผู้ด้อยโอกาส ผู้พิการ เด็กและ

คนชรา

๓. ยุทธศาสตร์การพัฒนาเศรษฐกิจและการท่องเที่ยว โดยมีแนวทางการพัฒนา ดังนี้

- ๓.๑ การส่งเสริมการเกษตร การพัฒนาผลผลิต เพิ่มคุณภาพผลิตผลทางการเกษตร
- ๓.๒ สนับสนุนกิจกรรมอบรมให้ความรู้ในการประกอบอาชีพ
- ๓.๓ สนับสนุนวัสดุอุปกรณ์ในการประกอบอาชีพ
- ๓.๔ ส่งเสริมการท่องเที่ยวอย่างยั่งยืน

พัฒนา ดังนี้

๔. ยุทธศาสตร์การอนุรักษ์ฟื้นฟูทรัพยากรธรรมชาติและสิ่งแวดล้อม โดยมีแนวทางการ

- ๔.๑ สนับสนุนการอนุรักษ์ฟื้นฟูทรัพยากรธรรมชาติและสิ่งแวดล้อม
- ๔.๒ สนับสนุนกิจกรรมด้านสร้างจิตสำนึกในการรักษาสิ่งแวดล้อม



- ๔.๓ สนับสนุนการมีส่วนร่วมในการรักษาสิ่งแวดล้อม
- ๕. ยุทธศาสตร์การพัฒนาการเมืองและการบริหาร โดยมีแนวทางการพัฒนา ดังนี้
 - ๕.๑ ส่งเสริมให้ประชาชนมีส่วนร่วมในการพัฒนาเพื่อความมั่นคงและความปลอดภัยในท้องถิ่น
 - ๕.๒ พัฒนาขีดความสามารถในการให้บริการประชาชน และการปฏิบัติงานของเจ้าหน้าที่
 - ๕.๓ การสนับสนุนกิจกรรมผังเมืองรวม

๑.๖ ไทยแลนด์ ๔.๐ (THAILAND ๔.๐)

การจัดทำแผนพัฒนาท้องถิ่นต้องมีความสัมพันธ์กับไทยแลนด์ ๔.๐ โดยให้ความสำคัญกับการพัฒนาด้านเทคโนโลยีกลุ่มอาหาร เกษตร และเทคโนโลยีชีวภาพ กลุ่มสาธารณสุข สุขภาพ และเทคโนโลยีทางการแพทย์ กลุ่มเครื่องมือ อุปกรณ์อัจฉริยะ หุ่นยนต์ และระบบเครื่องกลที่ใช้ระบบอิเล็กทรอนิกส์ควบคุม กลุ่มดิจิทัล เทคโนโลยีอินเทอร์เน็ตที่เชื่อมต่อและบังคับอุปกรณ์ต่าง ๆ ปัญญาประดิษฐ์และเทคโนโลยีสมองกลฝังตัว กลุ่มอุตสาหกรรมสร้างสรรค์ วัฒนธรรม และบริการที่มีมูลค่าสูง โดยรายละเอียดไทยแลนด์ ๔.๐ มีดังนี้



ประเทศไทย ๔.๐

ขับเคลื่อนการเติบโตทางเศรษฐกิจ

ชุดใหม่ (New Engines of Growth) ด้วยการเปลี่ยนแปลง ความได้เปรียบเชิงเปรียบเทียบ ของประเทศ ที่มีอยู่ ๒ ด้าน คือ ความหลากหลายเชิงชีวภาพ และความหลากหลายเชิงวัฒนธรรม ให้เป็นความ ได้เปรียบในเชิงแข่งขัน โดยการเติมเต็มด้วยวิทยาการ ความคิดสร้างสรรค์ นวัตกรรม วิทยาศาสตร์ เทคโนโลยี การวิจัยและพัฒนา แล้วต่อยอดความได้เปรียบเชิงเปรียบเทียบเป็น ๕ กลุ่มเทคโนโลยีและ อุตสาหกรรมเป้าหมาย ประกอบด้วย

๑. กลุ่มอาหาร เกษตร และเทคโนโลยีชีวภาพ (Food, Agriculture & Bio-Tech) อาทิ เทคโนโลยีการเกษตร (Agritech) เทคโนโลยีอาหาร (Foodtech) เป็นต้น

๒. กลุ่มสาธารณสุข สุขภาพ และเทคโนโลยีทางการแพทย์ (Health, Wellness & Bio-Med) อาทิ เทคโนโลยีสุขภาพ (Healthtech) เทคโนโลยีการแพทย์ (Medtech) สปา (Spa) เป็นต้น

๓. กลุ่มเครื่องมือ อุปกรณ์อัจฉริยะ หุ่นยนต์ และระบบเครื่องกลที่ใช้ระบบอิเล็กทรอนิกส์ ควบคุม (Smart Devices, Robotics & Mechatronics) อาทิ เทคโนโลยีหุ่นยนต์ (Robotech) เป็นต้น

๔. กลุ่มดิจิทัล เทคโนโลยีอินเทอร์เน็ตที่เชื่อมต่อและบังคับอุปกรณ์ต่าง ๆ ปัญญาประดิษฐ์ และเทคโนโลยีสมองกลฝังตัว (Digital, IOT, Artificial intelligence & Embedded Technology)



อาทิ เทคโนโลยีการเงิน (Fintech) อุปกรณ์เชื่อมต่อออนไลน์โดยไม่ต้องใช้คน (IoT) เทคโนโลยีการศึกษา (Edtech) อี-มาร์เก็ตเพลส (E-Market place) อี-คอมเมิร์ซ (E-Commerce) เป็นต้น

๕. กลุ่มอุตสาหกรรมสร้างสรรค์ วัฒนธรรม และบริการที่มีมูลค่าสูง (Creative, Culture & High Value Services) อาทิ เทคโนโลยีการออกแบบ (Designtech) ธุรกิจไลฟ์สไตล์ (Lifestyle Business) เทคโนโลยีการท่องเที่ยว (Traveltech) การเพิ่มประสิทธิภาพการบริการ (Service Enhancing) เป็นต้น

๒. ยุทธศาสตร์ขององค์การบริหารส่วนตำบลสามแยก

๒.๑ วิสัยทัศน์

องค์การบริหารส่วนตำบลสามแยก ได้กำหนดวิสัยทัศน์ (Vision) เพื่อแสดงสถานการณ์ในอนาคต ซึ่งเป็นจุดมุ่งหมายความคาดหวังที่ต้องการให้เกิดขึ้นในอนาคตข้างหน้า ซึ่งจะสามารถสะท้อนถึงสภาพการณ์ของท้องถิ่นในอนาคตอย่างรอบด้าน ภายใต้การเปลี่ยนแปลงของสภาพแวดล้อมด้านต่าง ๆ จึงได้กำหนดวิสัยทัศน์ ความหวังที่จะให้เกิดขึ้นในอนาคต ดังนี้

“สามแยกน่าอยู่ ควบคู่เศรษฐกิจดี มีการศึกษาเป็นเลิศ เขตชุมชนธรรม เน้นนำด้านสุขภาพ”

๒.๒ ยุทธศาสตร์การพัฒนาขององค์การบริหารส่วนตำบลสามแยก

คณะกรรมการพัฒนาองค์การบริหารส่วนตำบลร่วมกับประชาคมท้องถิ่น ส่วนราชการ รัฐวิสาหกิจ รวมทั้งองค์กรต่างๆ ที่เกี่ยวข้อง ได้กำหนดยุทธศาสตร์ขององค์การบริหารส่วนตำบล ๖ ด้าน ดังนี้

ยุทธศาสตร์ที่ ๑ ยุทธศาสตร์การพัฒนาโครงสร้างพื้นฐาน

ยุทธศาสตร์ที่ ๒ ยุทธศาสตร์การพัฒนาด้านเศรษฐกิจและการเกษตร

ยุทธศาสตร์ที่ ๓ ยุทธศาสตร์การพัฒนาด้านการท่องเที่ยว

ยุทธศาสตร์ที่ ๔ ยุทธศาสตร์การพัฒนาด้านธรรมชาติและสิ่งแวดล้อม

ยุทธศาสตร์ที่ ๕ ยุทธศาสตร์การส่งเสริมการศึกษา ศาสนา วัฒนธรรม ประเพณี การกีฬาและคุณภาพชีวิต

ยุทธศาสตร์ที่ ๖ ยุทธศาสตร์การเมืองและการบริหารจัดการบ้านเมืองที่ดี

๒.๓ เป้าประสงค์

(๑) ขุดลอก คูคลองและจัดสร้างแหล่งน้ำ สงวนและเก็บกักน้ำเพื่อการเกษตร

(๒) พัฒนาชุมชนและสังคมตามแนวทางปรัชญาเศรษฐกิจพอเพียง

(๓) ส่งเสริมและพัฒนากระบวนการศึกษาในสังกัด อปท.

(๔) พัฒนาและเตรียมบุคลากรด้านการศึกษา

(๕) สนับสนุนให้มีการนำระบบเทคโนโลยีสารสนเทศมาใช้เป็นเครื่องมือและประกอบการศึกษา

(๖) ส่งเสริมการศึกษาในระบบ นอกระบบ และการศึกษาตามอัธยาศัย

(๗) ประชาชนได้ใช้เส้นทางคมนาคมที่มีมาตรฐานปลอดภัยใช้งานได้ดี

(๘) ลดต้นทุนการผลิตและเพิ่มมูลค่าผลผลิต

(๙) สนับสนุนการทำเกษตรทางเลือก



- (๑๐) ส่งเสริมประชาชนในท้องถิ่นให้มีการเลี้ยงสัตว์เศรษฐกิจ
- (๑๑) ส่งเสริมพัฒนาบทบาทและคุณภาพชีวิตของเด็ก เยาวชนสตรี ผู้สูงอายุ ผู้พิการ และด้อยโอกาส
- (๑๒) สนับสนุนและประสานรัฐบาล องค์กรปกครองส่วนท้องถิ่นทุกระดับเพื่อป้องกันและให้มีการปราบปรามและแก้ไขปัญหาการเสพ
- (๑๓) สนับสนุนการจัดตั้งกองทุน และเพิ่มสวัสดิการ
- (๑๔) ส่งเสริมและสนับสนุนให้การรักษาพยาบาลประชาชนในระดับตำบล หมู่บ้าน และชุมชนที่มีคุณภาพและมาตรฐาน
- (๑๕) ส่งเสริมสุขภาพและอนามัยของประชาชนในระดับหมู่บ้านและชุมชน ให้มีสุขภาพแข็งแรง
- (๑๖) ส่งเสริมสนับสนุนการวางระบบการพัฒนาด้านโครงสร้างคุณภาพชีวิตพื้นฐาน
- (๑๗) ก่อสร้าง ปรับปรุงเส้นทางคมนาคมอย่างทั่วถึง
- (๑๘) ประสาน สนับสนุน ร่วมมือกับส่วนราชการ และองค์กรปกครองส่วนท้องถิ่นอื่นๆ
- (๑๙) พัฒนาฟื้นฟูและส่งเสริมกิจกรรมด้านศาสนา ศิลปวัฒนธรรม และประเพณีของชุมชนท้องถิ่นโคราช
- (๒๐) ส่งเสริมและสนับสนุนกิจกรรมลานกีฬาชุมชน และจัดการแข่งขันกีฬาประเภทต่าง ๆ ที่เกี่ยวข้อง
- (๒๑) ส่งเสริมให้ประชาชนมีส่วนร่วมการบริหารงาน
- (๒๒) ส่งเสริมให้เกิดการบริหารจัดการที่มีประสิทธิภาพ ตอบสนองความต้องการของประชาชนตามหลักการบริหารกิจการบ้านเมืองที่ดี
- (๒๓) ส่งเสริมสนับสนุนบุคลากรในหน่วยงานให้ ศึกษา/อบรม หลักสูตรต่างๆ เพื่อให้การปฏิบัติงานมีประสิทธิภาพยิ่งขึ้น
- (๒๔) ส่งเสริมและสนับสนุนการติดตั้งระบบเตือนภัยธรรมชาติ และภัยพิบัติต่างๆ
- (๒๕) ส่งเสริมและสนับสนุน และร่วมมือกับส่วนราชการ หน่วยงาน มูลนิธิ การกุศลและองค์กรที่เกี่ยวข้อง ในการเตรียมความพร้อมในการป้องกันภัย และการช่วยเหลือผู้ประสบภัย
- (๒๖) ส่งเสริมสนับสนุน และร่วมมือกับส่วนราชการ องค์กรปกครองส่วนท้องถิ่น ภาคเอกชน ในการพัฒนาฟื้นฟูและอนุรักษ์แหล่งน้ำ ลุ่มน้ำลำคลอง และป่าไม้ให้มีความอุดมสมบูรณ์
- (๒๗) ส่งเสริมสนับสนุนและร่วมมือกับส่วนราชการ องค์กรปกครองส่วนท้องถิ่น และภาคเอกชนในการรณรงค์สร้างจิตสำนึก เพื่อป้องกันและแก้ไขปัญหามลพิษและปัญหาสิ่งแวดล้อมของชุมชนท้องถิ่นทุกระดับ
- (๒๘) ส่งเสริมสนับสนุนและสร้างความร่วมมือกับส่วนราชการที่เกี่ยวข้อง องค์กรปกครองส่วนท้องถิ่นในการจัดทำระบบกำจัดขยะรวม



๒.๔ ตัวชี้วัด

- พอเพียง
- (๑) ประชาชนมีแหล่งกักเก็บน้ำใช้สำหรับอุปโภค บริโภคและการเกษตรอย่าง
- หมู่บ้าน
- (๒) ประชาชนในตำบลสามแยกมีรายได้เพิ่มขึ้น
 - (๓) โรงเรียน สพฐ. ๔ แห่ง ได้รับการสนับสนุนอาหารกลางวัน อาหารเสริมนม
 - (๔) ศพด. ๒ แห่ง ได้รับการสนับสนุนอาหารกลางวัน อาหารเสริมนม รวมทั้งพัฒนาอาคารสถานที่และ ระบบบริหารจัดการ
 - (๕) เด็กและเยาวชนได้ร่วมกิจกรรม
 - (๖) ผู้ดูแลเด็กเล็กได้รับการพัฒนาประสิทธิภาพในการปฏิบัติงาน
 - (๗) เด็กเล็กได้มีความรู้ และมีทักษะเพิ่มขึ้น
 - (๘) มีวัสดุ อุปกรณ์ การเรียนการสอนอย่างทั่วถึงและเพียงพอ
 - (๙) อาสาสมัครในการช่วยเหลือชุมชนและประสานงานในชุมชน
 - (๑๐) ประชาชนมีรายได้เพิ่มขึ้น ๕%
 - (๑๑) ส่งเสริมสวัสดิการสังคม สงเคราะห์ ผู้พิการ ผู้ด้อยโอกาส ผู้สูงอายุ ๑๐
- ท้องถิ่นอื่น ๆ
- (๑๒) กลุ่มสตรี อสม. ได้ทำกิจกรรม ร่วมกัน และสร้างความสามัคคี
 - (๑๓) ประชาชนได้รับการบริการสาธารณสุขอย่างทั่วถึง ๑๐ หมู่บ้าน
 - (๑๔) จัดวางผังเมืองขององค์กรปกครองส่วนท้องถิ่นให้เป็นไปตามมาตรฐาน
 - (๑๕) ก่อสร้าง ปรับปรุงเส้นทางคมนาคมอย่างทั่วถึง ๑๐ หมู่บ้าน
 - (๑๖) ประสาน สนับสนุน ร่วมมือกับส่วนราชการ และองค์กรปกครองส่วน
- ท้องถิ่น ๑๐ หมู่บ้าน
- (๑๗) ส่งเสริมขนบธรรมเนียม จารีตประเพณี ศิลปวัฒนธรรมอันดีงามของ
- ประเภทต่าง ๆ ทั้ง ๑๐ หมู่บ้าน
- (๑๘) ส่งเสริมและสนับสนุนกิจกรรมลานกีฬาชุมชนและจัดการแข่งขันกีฬา
- กฎหมายที่เกี่ยวข้อง ทั้ง ๑๐ หมู่บ้าน
- (๑๙) ส่งเสริมการเลือกตั้งตามระบบการปกครองแบบประชาธิปไตยและตามกฎหมายที่เกี่ยวข้อง ทั้ง ๑๐ หมู่บ้าน
 - (๒๐) การจัดระเบียบโครงสร้างการบริหารจัดการภายในองค์กรให้สามารถปฏิบัติหน้าที่ให้เกิดประสิทธิภาพและประสิทธิผลยิ่งขึ้น ๑๐ หมู่บ้าน
 - (๒๑) ส่งเสริมให้ประชาชนมีส่วนร่วมการบริหารงาน
 - (๒๒) ส่งเสริมให้เกิดการบริหารจัดการที่มีประสิทธิภาพ ตอบสนองความต้องการของประชาชนตามหลักการบริหารกิจการบ้านเมืองที่ดี ๑๐ หมู่บ้าน
 - (๒๓) ส่งเสริมและสนับสนุนการติดตั้งระบบเตือนภัยธรรมชาติ และภัยพิบัติต่างๆ
- ๑๐ หมู่บ้าน
- (๒๔) ส่งเสริมการฝึกอบรมอาสาสมัครป้องกันภัยและบรรเทาสาธารณภัยประจำหมู่บ้าน/ตำบลและทีมกู้ชีพกู้ภัยตำบล ๑๐ หมู่บ้าน
 - (๒๕) สนับสนุนให้มีวัสดุอุปกรณ์เกี่ยวกับการป้องกันและการช่วยเหลือเมื่อเกิดภัยพิบัติ
- ๑๐ หมู่บ้าน
- (๒๖) เพื่อทัศนียภาพที่สวยงามประชาชนเห็นประโยชน์ของการปลูกป่า



(๒๗) ส่งเสริมสนับสนุนและร่วมมือกับส่วนราชการ องค์กรปกครองส่วนท้องถิ่น และภาคเอกชนในการรณรงค์สร้างจิตสำนึก เพื่อป้องกันและแก้ไขปัญหามลพิษและปัญหาสิ่งแวดล้อมของ ๑๐ หมู่บ้าน

(๒๘) การกำจัดขยะ สิ่งปฏิกูลอย่างถูกวิธี ๑๐ หมู่บ้าน

๒.๕ ค่าเป้าหมาย

- (๑) มีแหล่งน้ำพอเพียงต่อการอุปโภคบริโภคและทำการเกษตร
- (๒) การศึกษาที่มีคุณภาพและมาตรฐาน และเกิดการเรียนรู้ต่อเนื่อง
- (๓) ประชาชนมีทักษะในการประกอบอาชีพด้านเกษตร
- (๔) ประชาชนมีคุณภาพชีวิตที่ดีขึ้น
- (๕) ประชาชนเข้าถึงบริการสาธารณสุข มีสุขภาพแข็งแรง
- (๖) ประชาชนได้ใช้เส้นทางคมนาคมที่มีมาตรฐาน ปลอดภัย
- (๗) ประชาชนได้ร่วมกิจกรรมส่งเสริมประเพณี วัฒนธรรม การท่องเที่ยว กีฬา และนันทนาการของท้องถิ่น
- (๘) องค์กรปกครองส่วนท้องถิ่นมาธรรมาภิบาลดีขึ้น
- (๙) ประชาชนมีความปลอดภัยในชีวิตและทรัพย์สิน
- (๑๐) สิ่งแวดล้อมและทรัพยากรธรรมชาติได้รับการฟื้นฟูและอนุรักษ์

๒.๖ กลยุทธ์

ยุทธศาสตร์ที่ ๑ ด้านโครงสร้างพื้นฐาน

กลยุทธ์ ๑ การพัฒนาการก่อสร้าง ปรับปรุง ซ่อมแซม บำรุงรักษา ถนน สะพาน อาคาร

กลยุทธ์ ๒ การพัฒนาการก่อสร้าง ปรับปรุง ซ่อมแซม บำรุงรักษา ทางระบายน้ำ พร้อมบ่อพักน้ำ

กลยุทธ์ ๓ การพัฒนาการก่อสร้าง ปรับปรุง ซ่อมแซม บำรุงรักษา แหล่งเก็บน้ำ คลองส่งน้ำ เหมือง ฝาย ขุดลอกคลอง อ่างเก็บน้ำเพื่อการเกษตร

กลยุทธ์ ๔ การพัฒนาขยายเขตไฟฟ้าสาธารณะและไฟฟ้าแสงสว่าง

กลยุทธ์ ๕ การพัฒนาการก่อสร้างปรับปรุง ซ่อมแซม บำรุงรักษา ระบบ ประปา

กลยุทธ์ ๖ การพัฒนาการก่อสร้างปรับปรุง ซ่อมแซม ขยายเสียงตามสาย

ยุทธศาสตร์ที่ ๒ การพัฒนาด้านเศรษฐกิจและการเกษตร

กลยุทธ์ ๑ การพัฒนาการส่งเสริมและเพิ่มรายได้ให้แก่ประชาชน

กลยุทธ์ ๒ การพัฒนาการส่งเสริมการเกษตร

ยุทธศาสตร์ที่ ๓ การพัฒนาด้านการท่องเที่ยว

กลยุทธ์ ๑ การพัฒนา ปรับปรุงและประชาสัมพันธ์สถานที่ท่องเที่ยว

ยุทธศาสตร์ที่ ๔ การพัฒนาทรัพยากรธรรมชาติและสิ่งแวดล้อม

กลยุทธ์ ๑ ส่งเสริม อนุรักษ์ ฟื้นฟูทรัพยากรธรรมชาติและสิ่งแวดล้อม

กลยุทธ์ ๒ การพัฒนาระบบกำจัดขยะมูลฝอยและสิ่งปฏิกูล



ยุทธศาสตร์ที่ ๕ การพัฒนาด้านการส่งเสริมการศึกษา ศาสนา วัฒนธรรม ประเพณี การกีฬา และคุณภาพชีวิต

- กลยุทธ์ ๑ การพัฒนาการจัดการและสนับสนุนการศึกษา
- กลยุทธ์ ๒ การพัฒนาส่งเสริมศิลปวัฒนธรรม ประเพณี และภูมิปัญญาท้องถิ่น
- กลยุทธ์ ๓ การพัฒนาด้านนันทนาการและกีฬา
- กลยุทธ์ ๔ ส่งเสริมด้านสุขภาพของประชาชนให้สมบูรณ์แข็งแรงทั้งร่างกายและจิตใจ
- กลยุทธ์ ๕ เสริมสร้างชุมชนให้มีความเข้มแข็ง
- กลยุทธ์ ๖ การสงเคราะห์คุณภาพชีวิตเด็ก สตรี คนชรา ผู้ด้อยโอกาส ผู้พิการ และผู้ป่วยเอดส์
- กลยุทธ์ ๗ ส่งเสริมให้ความรู้ หนุนรงค์การเสริมสร้างคุณภาพชีวิตของประชาชน
- กลยุทธ์ ๘ การรักษาความปลอดภัยในชีวิตและทรัพย์สิน การป้องกันบรรเทาสาธารณภัยและการแก้ไขปัญหาหยาเสพติด

ยุทธศาสตร์ที่ ๖ การพัฒนาด้านการเมือง และการบริหารจัดการบ้านเมืองที่ดี

- กลยุทธ์ ๑ การพัฒนาบุคลากรและส่งเสริมสวัสดิการของบุคลากร
- กลยุทธ์ ๒ การพัฒนา ปรับปรุง เครื่องมือ เครื่องใช้ และสถานที่ปฏิบัติงาน
- กลยุทธ์ ๓ การพัฒนาด้านการส่งเสริมประชาธิปไตย
- กลยุทธ์ ๔ การพัฒนาด้านการเพิ่มประสิทธิภาพการจัดเก็บและพัฒนารายได้

๒.๗ จุดยืนทางยุทธศาสตร์

จากประเด็นความเชื่อมโยงยุทธศาสตร์ ตามแผนยุทธศาสตร์ชาติ ๒๐ ปี แผนพัฒนาเศรษฐกิจและสังคมแห่งชาติ ฉบับที่ ๑๒ แผนพัฒนาภาคเหนือ แผนพัฒนากลุ่มจังหวัด ภาคเหนือตอนล่าง แผนพัฒนาจังหวัดเพชรบูรณ์ และยุทธศาสตร์การพัฒนาขององค์กรปกครองส่วนท้องถิ่นในเขตจังหวัดเพชรบูรณ์ จะเห็นได้ว่ามีความเชื่อมโยงกันอย่างชัดเจนในการนำมาเป็นแนวทางการกำหนดประเด็นยุทธศาสตร์การพัฒนาซึ่งนำไปสู่การพัฒนาเพื่อประโยชน์สุขที่ยั่งยืนของชุมชนตามหลักปรัชญาของเศรษฐกิจพอเพียง องค์กรบริหารส่วนตำบลสามแยก จึงได้กำหนดจุดยืนทางยุทธศาสตร์ คือ "ประชาชนมีคุณภาพชีวิตที่ดีตามวิถีพอเพียง"

- (๑) การพัฒนาชุมชนให้น่าอยู่มีความเข้มแข็ง โดยได้รับบริการสาธารณะด้านโครงสร้างพื้นฐานที่จำเป็นเพื่อรองรับการขยายตัวของชุมชนและเศรษฐกิจ
- (๒) การพัฒนาระบบการศึกษาและส่งเสริมศิลปวัฒนธรรมท้องถิ่น
- (๓) ส่งเสริมและพัฒนาศักยภาพคนและความเข้มแข็งของชุมชนในการพึ่งตนเอง
- (๔) การกำจัดขยะมูลฝอย สิ่งปฏิกูลและมลภาวะสิ่งแวดล้อมที่มีอย่างยั่งยืน
- (๕) การพัฒนาระบบการบริหารจัดการภาครัฐที่ดีและมีส่วนร่วมจากทุกภาคส่วน

๒.๘ ความเชื่อมโยงของยุทธศาสตร์ในภาพรวม

ในการจัดทำแผนพัฒนาท้องถิ่น (พ.ศ. ๒๕๖๖ – ๒๕๗๐) ขององค์กรบริหารส่วนตำบลสามแยก มีความสอดคล้องกับ ยุทธศาสตร์การพัฒนาขององค์กรปกครองส่วนท้องถิ่นจังหวัด ยุทธศาสตร์จังหวัด ยุทธศาสตร์พัฒนากลุ่มจังหวัด ยุทธศาสตร์พัฒนาภาค แผนพัฒนาเศรษฐกิจและสังคมแห่งชาติ ฉบับที่ ๑๒ และ ยุทธศาสตร์ชาติ ๒๐ ปี



๓. การวิเคราะห์เพื่อพัฒนาท้องถิ่น

๓.๑ การวิเคราะห์กรอบการจัดทำยุทธศาสตร์ขององค์กรปกครองส่วน

ท้องถิ่น

ในการจัดทำแผนพัฒนาท้องถิ่นสี่ปีขององค์การบริหารส่วนตำบลได้ใช้การวิเคราะห์ SWOT Analysis/Demand (Demand Analysis)/Global Demand และTrend ปัจจัยและสถานการณ์ การเปลี่ยนแปลงที่มีผลต่อการพัฒนา อย่างน้อยต้องประกอบด้วย การวิเคราะห์ศักยภาพด้านเศรษฐกิจ ด้านสังคม ด้านทรัพยากรธรรมชาติและสิ่งแวดล้อม ซึ่งมีรายละเอียดดังนี้

จุดแข็ง (S : Strength-s)

- ประชาชนมีความพร้อม จะมีส่วนร่วมในกระบวนการพัฒนาท้องถิ่น
- การจัดโครงสร้างภายในมีความเหมาะสมสอดคล้องกับภารกิจ
- เมืองค์การบริหารส่วนตำบลที่พร้อมจะให้บริการสาธารณะและแก้ไขปัญหาความเดือดร้อนของประชาชน
- มีการประสานร่วมมือกันระหว่างองค์การบริหารส่วนตำบลกับส่วนราชการต่าง ๆ
- ผู้นำชุมชนมีความเข้มแข็ง และมีศักยภาพในการพัฒนา
- ส่งเสริมการมีส่วนร่วมของประชาชนในรูปแบบประชาคม การประชุมวางแผนเตรียมงาน

จุดอ่อน (W : Weakness)

- กฎหมาย ระเบียบ ข้อบังคับที่เกี่ยวข้องกับการปฏิบัติงาน มีการแก้ไขเปลี่ยนแปลงอยู่ตลอดเวลาทำให้เจ้าหน้าที่ผู้ปฏิบัติสับสนขาดความชัดเจน
- องค์การบริหารส่วนตำบล มีงบประมาณจำกัด ทำให้การพัฒนาไม่เป็นไปตามแผนที่วางไว้
- การใช้ทรัพยากรธรรมชาติ และการทำลายสิ่งแวดล้อมเพิ่มขึ้น ก่อให้เกิดปัญหาภัยธรรมชาติ

โอกาส (O : Opportunity)

- จังหวัดเพชรบูรณ์ หรือหน่วยงานที่เกี่ยวข้องสนับสนุนงบประมาณให้องค์การบริหารส่วนตำบล ดำเนินการตามแผนงานโครงการตามแนวทางยุทธศาสตร์การพัฒนาจังหวัด และแผนพัฒนาองค์การบริหารส่วนตำบล
- มีเส้นทางคมนาคมเชื่อมระหว่างจังหวัด สามารถรองรับการขยายตัวทางด้านเศรษฐกิจ
- นโยบายของรัฐบาลในการส่งเสริมการกระจายอำนาจการปกครองท้องถิ่น โดยการสร้างดุลยภาพระหว่างการค้ากับดูแล และความเป็นอิสระของท้องถิ่นในการบริหารจัดการงบประมาณและบุคลากรของท้องถิ่น

อุปสรรค (T : Threat)

- ประชาชนขาดความรู้ ความเข้าใจ บทบาทหน้าที่ของตนเองกับงานของท้องถิ่น
- นโยบายรัฐบาลไม่สามารถถ่ายโอนงบประมาณมายัง องค์กรปกครองส่วนท้องถิ่น ตามพระราชบัญญัติกำหนดแผนและขั้นตอนการกระจายอำนาจให้แก่องค์กรปกครองส่วนท้องถิ่น พ.ศ.๒๕๔๒ ทำให้การพัฒนาท้องถิ่นบางเรื่องต้องชะงัก
- กฎหมาย ระเบียบ ข้อบังคับขาดความยืดหยุ่น หรือไม่เหมาะสมสอดคล้องกับภารกิจห้วงระยะเวลาในการจัดสรรและการเบิกจ่ายงบประมาณของรัฐบาลมีความไม่แน่นอน
- การดำเนินงานตามนโยบายต่าง ๆ ของรัฐบาลมีจำนวนเพิ่มมากขึ้น ความรับผิดชอบเพิ่มมากขึ้น ประกอบกับปัญหาในพื้นที่และความต้องการประชาชนมีมาก แต่ไม่สามารถปฏิบัติได้ครบถ้วน เนื่องจากจำกัดด้วยอำนาจหน้าที่และจำนวนงบประมาณที่มีจำกัด



๓.๒ การประเมินสถานการณ์สภาพแวดล้อมภายนอกที่เกี่ยวข้อง

เป็นการประเมินโดยการวิเคราะห์ถึงโอกาส และภาวะคุกคามหรือข้อจำกัด อันเป็นสภาวะแวดล้อมภายนอกที่มีผลต่อการพัฒนาในด้านต่าง ๆ ขององค์การบริหารส่วนตำบล รวมทั้งการวิเคราะห์จุดแข็ง จุดอ่อน อันเป็นสภาวะแวดล้อมภายในองค์การบริหารส่วนตำบล ซึ่งเป็นการประเมินสถานการณ์ของ องค์การบริหารส่วนตำบล ในปัจจุบันให้ทราบว่าสถานการณ์การพัฒนาอยู่ ณ จุดไหน สำหรับใช้เป็นประโยชน์ในการกำหนดแนวทางในการพัฒนาองค์การบริหารส่วนตำบล

วิเคราะห์จุดอ่อน จุดแข็ง โอกาสและอุปสรรคในการพัฒนา องค์การบริหารส่วนตำบลสามแยก

| แนวทางการพัฒนา | จุดแข็ง / โอกาส | จุดอ่อน/อุปสรรค |
|----------------------|---|---|
| ด้านโครงสร้างพื้นฐาน | <p>จุดแข็ง</p> <ul style="list-style-type: none"> - มีโครงข่ายการคมนาคมที่สามารถติดต่อได้ตลอดทั้งท้องถิ่น อำเภอ และจังหวัด <p>โอกาส</p> <ul style="list-style-type: none"> - พ.ร.บ.การกระจายอำนาจแก่องค์กรปกครองส่วนท้องถิ่นพ.ศ.๒๕๔๒ ได้ทำให้ อบต.มีรายได้เพิ่มขึ้นในการนำไปพัฒนาโครงสร้างพื้นฐาน รวมทั้งด้านอื่น ๆ | <p>จุดอ่อน</p> <ul style="list-style-type: none"> - การพัฒนาด้านโครงสร้างพื้นฐานเป็นไปอย่างล่าช้า เพราะมีงบประมาณจำกัดในการนำไปพัฒนา - ขาดแคลนแหล่งน้ำขนาดใหญ่สำหรับนำไปผลิตน้ำประปา <p>อุปสรรค</p> <ul style="list-style-type: none"> - สภาพภูมิประเทศ ความเปลี่ยนแปลงจากสภาวะโลกร้อน การเกิดภัยธรรมชาติที่รุนแรงมากขึ้นส่งผลกระทบต่อระบบโครงสร้างพื้นฐาน ทำให้ถนนชำรุดเสื่อมโทรมเร็วกว่าปกติ |
| ด้านเศรษฐกิจ | <p>จุดแข็ง</p> <ul style="list-style-type: none"> - การเกษตรที่เป็นฐานหลักที่สามารถรองรับวิกฤตเศรษฐกิจได้ เป็นแหล่งผลิตอาหารที่สำคัญ - มีภูมิประเทศและภูมิอากาศรวมทั้งสภาวะแวดล้อมที่เหมาะสมแก่การทำ การเกษตร - มีโครงสร้างการคมนาคมขนส่งสามารถติดต่อได้ตลอดพื้นที่ทั้งจังหวัด มีถนนสายหลักตัดผ่าน - มีสินค้าพื้นเมืองของตำบลและพื้นที่ใกล้เคียง เช่น หมอนอิงโบราณ พัดใบพ้อ ดอกไม้ใบยางพารา ผลิตภัณฑ์ลูกปัด ข้าวเกรียบพิชผัก และแกงคั่วกลิ้ง เป็นต้น <p>โอกาส</p> | <p>จุดอ่อน</p> <ul style="list-style-type: none"> - ขาดการจัดการด้านทรัพยากรธรรมชาติ - ขาดการรวมกลุ่มที่เข้มแข็งเพื่อร่วมกันเป็นกลุ่มผู้ผลิต - ปัญหาหนี้สินของเกษตรกร - แหล่งท่องเที่ยวมีน้อย <p>อุปสรรค</p> |



| แนวทางการพัฒนา | จุดแข็ง / โอกาส | จุดอ่อน/อุปสรรค |
|----------------|--|---|
| | <ul style="list-style-type: none"> - รัฐบาลมีนโยบายส่งเสริมสนับสนุนการปลูกพืชทดแทนพลังงาน เช่น ปาล์มน้ำมัน - ภาวะวิกฤตด้านอาหารโลกทำให้รัฐบาลให้ความสนใจและสนับสนุนส่งเสริมการปลูกพืชที่เป็นอาหารเพิ่มมากขึ้น | <ul style="list-style-type: none"> - สภาวะการณ์ทางเศรษฐกิจในระดับประเทศ ภูมิภาคส่งผลต่อการพัฒนาท้องถิ่น |
| ด้านสังคม | <p>จุดแข็ง</p> <ul style="list-style-type: none"> - มีองค์กรชุมชน เช่น กรรมการหมู่บ้าน กลุ่มสตรี อสม./กองทุนหมู่บ้าน/ อปพร. ฯลฯ - มีโรงพยาบาลส่งเสริมสุขภาพตำบลและอาสาสมัครสาธารณสุขที่มีศักยภาพสามารถให้บริการด้านสาธารณสุขแก่ประชาชนได้ดีในระดับหนึ่ง - มีหน่วยปฏิบัติการกู้ชีพกู้ภัยของ อบต. ที่มีศักยภาพในการให้บริการประชาชน - มีวัฒนธรรม ประเพณีท้องถิ่น - ประชาชนมีส่วนร่วมในการสืบสานวัฒนธรรมประเพณีท้องถิ่น - มีศาสนาเป็นศูนย์รวมจิตใจ ประชาชนมีจิตใจโอบอ้อมอารี เอื้อเฟื้อเผื่อแผ่ - มีสถานศึกษาในระดับประถมศึกษาและมัธยมศึกษาในตำบลที่มีความพร้อมมีศักยภาพในการจัดการศึกษา - มีวัดเป็นสถานที่ที่สามารถพัฒนาและเสริมสร้างความพร้อมให้เป็นแหล่งวัฒนธรรม - มีปราชญ์และภูมิปัญญาท้องถิ่นจำนวนมากที่มีศักยภาพในการพัฒนา <p>โอกาส</p> <ul style="list-style-type: none"> - พ.ร.บ.กระจายอำนาจองค์กรปกครองส่วนท้องถิ่น พ.ศ.๒๕๔๒ | <p>จุดอ่อน</p> <ul style="list-style-type: none"> - ปัญหาความไม่ปลอดภัยในชีวิตและทรัพย์สิน - กลุ่มองค์กรต่างๆ ไม่เข้มแข็ง - การแพร่ระบาดของยาเสพติดในหมู่บ้าน - ประชาชนบางกลุ่มไม่ใส่ใจสุขภาพอนามัยและอนามัยสิ่งแวดล้อม - ค่านิยมยึดติดกับวัตถุสิ่งของและบริโภคฟุ่มเฟือยแพร่กระจายเพิ่มมากขึ้น <p>อุปสรรค</p> <ul style="list-style-type: none"> - สื่อต่างๆ เช่น โทรทัศน์ อินเทอร์เน็ต เข้ามีอิทธิพลต่อเด็กและเยาวชน ทำให้ |



| แนวทางการพัฒนา | จุดแข็ง / โอกาส | จุดอ่อน/อุปสรรค |
|---|---|---|
| | <p>ได้ให้อำนาจหน้าที่ อบต. ในการจัดบริการสาธารณะทางด้านสวัสดิการสังคมและพัฒนาชุมชน กว้างขวางมากขึ้น</p> <ul style="list-style-type: none"> - นโยบายรัฐบาลในการป้องกันและแก้ไขปัญหาเสพติดอย่างจริงจัง ซึ่งถือเป็นวาระแห่งชาติ - ประชาชนสามารถเข้ารับการรักษาพยาบาลในโรงพยาบาลได้ง่าย เนื่องจากเป็นพื้นที่ไม่ห่างไกล - พ.ร.บ.การศึกษาแห่งชาติจะทำให้ภายในจังหวัดมีการจัดการศึกษาที่สอดคล้องกับความต้องการของท้องถิ่นต่างๆในเขตจังหวัด - รัฐบาลสนับสนุนให้แต่ละท้องถิ่นมีบทบาทในการอนุรักษ์ ฟื้นฟู เผยแพร่ถ่ายทอดวัฒนธรรม ประเพณี และภูมิปัญญาท้องถิ่นมากขึ้น | <p>กระแสบริโภคนิยมและวัตถุนิยมรุนแรงมากขึ้น ทำลายวิถีชีวิตดั้งเดิมของประชาชน</p> <ul style="list-style-type: none"> - พ.ร.บ.กระจายอำนาจแก่องค์กรปกครองส่วนท้องถิ่น พ.ศ. ๒๕๔๒ ให้ อบต. มีอำนาจหน้าที่จัดการศึกษา แต่ยังไม่มีการถ่ายโอนสถานศึกษา (โรงเรียน) ให้แก่ อบต. ทำให้ไม่สามารถดำเนินการด้านการจัดการศึกษาได้ |
| <p>ด้านพัฒนา การเมืองและการบริหารจัดการ</p> | <p>จุดแข็ง</p> <ul style="list-style-type: none"> - ประชาชนมีความตื่นตัวและมีส่วนร่วมในกระบวนการพัฒนาท้องถิ่น มีการรวมกลุ่มในชุมชน - ประชาชนมีความตื่นตัวทางการเมือง - มีการนำเทคโนโลยีสมัยใหม่มาให้บริการอย่างรวดเร็ว ถูกต้องและเป็นธรรม - ผู้นำมีความรู้ความสามารถ มีภาวะความเป็นผู้นำ มีศักยภาพในการบริหารงาน - ประชาชนมีความจริงจังในการทำงาน มีความเป็นตัวของตัวเองสูง <p>โอกาส</p> <ul style="list-style-type: none"> - รัฐบาลเน้นการให้สิทธิเสรีภาพแก่ประชาชน ส่งเสริมการกระจายอำนาจสู่ท้องถิ่นและเปิดโอกาสการมีส่วนร่วม | <p>จุดอ่อน</p> <ul style="list-style-type: none"> - ประชาชนยังขาดความรู้กฎหมายที่เกี่ยวข้องกับประชาชน - ขาดบุคลากรผู้ปฏิบัติงานที่มีความรู้ความสามารถในบางสาขาของงาน |



| แนวทางการพัฒนา | จุดแข็ง / โอกาส | จุดอ่อน/อุปสรรค |
|--|--|---|
| | ของประชาชน | |
| ด้าน ทรัพยากรธรรมชาติและสิ่งแวดล้อม | <u>จุดแข็ง</u> - สภาพแวดล้อมยังมีสภาพที่ดี เนื่องจากยังไม่มีโรงงานอุตสาหกรรมที่หนาแน่นและชุมชนเป็นแบบเกษตรกรรม <u>โอกาส</u> - รัฐบาลมีนโยบายและให้ความสำคัญกับการอนุรักษ์ทรัพยากรธรรมชาติ รวมถึงการป้องกัน และแก้ไขปัญหาสิ่งแวดล้อม | <u>จุดอ่อน</u> - ประชาชนขาดจิตสำนึกในการรักษาทรัพยากรธรรมชาติและสิ่งแวดล้อม - การใช้ทรัพยากรไม่คุ้มค่า ฟุ่มเฟือย - การบุกรุกป่าสงวนเพื่อปลูกพืชเศรษฐกิจ |

