

แผนอัตรากำลัง ๓ ปี
ปีงบประมาณ พ.ศ. ๒๕๖๑-๒๕๖๓
(ฉบับปรับปรุงครั้งที่ ๑)
เทศบาลตำบลพระทองคำ อำเภอพระทองคำ จังหวัดนครราชสีมา

๑. หลักการและเหตุผล

๑.๑ คณะกรรมการกลางพนักงานเทศบาล (ก.ท.) ได้มีประกาศคณะกรรมการกลางพนักงานเทศบาล (ก.ท.) เรื่อง มาตรฐานทั่วไปเกี่ยวกับการจัดทำมาตรฐานกำหนดตำแหน่งข้าราชการหรือพนักงานส่วนท้องถิ่น พ.ศ. ๒๕๕๘ และเรื่อง มาตรฐานทั่วไปเกี่ยวกับโครงสร้างส่วนราชการและระดับตำแหน่งขององค์กรปกครองส่วนท้องถิ่น พ.ศ. ๒๕๕๘ จึงต้องมีการปรับปรุงแผนอัตรากำลังในรายการต่างๆที่เกี่ยวข้อง

๑.๒ ประกาศคณะกรรมการกลางพนักงานเทศบาล (ก.ท.) เรื่อง มาตรฐานทั่วไปเกี่ยวกับอัตรากำลัง กำหนดให้คณะกรรมการพนักงานเทศบาลจังหวัด กำหนดตำแหน่งพนักงานเทศบาล ว่าจะมีตำแหน่งใด ระดับใด อยู่ในส่วนราชการใด จำนวนเท่าใด ให้คำนึงถึงภาระหน้าที่ความรับผิดชอบ ลักษณะงานที่ต้องปฏิบัติ ความยาก ปริมาณและคุณภาพของงาน ตลอดจนภาระค่าใช้จ่ายของเทศบาลที่จะต้องจ่ายในด้านบุคคล โดยให้เทศบาลจัดทำแผนอัตรากำลังของเทศบาล เพื่อใช้ในการกำหนดตำแหน่งโดยความเห็นชอบของคณะกรรมการพนักงานเทศบาลจังหวัด ทั้งนี้ ให้เป็นไปตามหลักเกณฑ์ และวิธีการที่คณะกรรมการกลางพนักงานเทศบาลกำหนด

๑.๓ คณะกรรมการกลางพนักงานเทศบาล (ก.ท.) ได้มีมติเห็นชอบประกาศการกำหนดตำแหน่งข้าราชการหรือพนักงานส่วนท้องถิ่น โดยกำหนดแนวทางให้เทศบาลจัดทำแผนอัตรากำลังขององค์กรปกครองส่วนท้องถิ่น เพื่อเป็นกรอบในการกำหนดตำแหน่งและการใช้ตำแหน่งข้าราชการหรือพนักงานส่วนท้องถิ่น โดยเสนอให้คณะกรรมการพนักงานเทศบาลจังหวัดพิจารณาให้ความเห็นชอบ โดยกำหนดให้เทศบาลแต่งตั้งคณะกรรมการจัดทำแผนอัตรากำลัง วิเคราะห์อำนาจหน้าที่และภารกิจของเทศบาล วิเคราะห์ความต้องการกำลังคน วิเคราะห์การวางแผนการใช้กำลังคน จัดทำกรอบอัตรากำลัง และกำหนดหลักเกณฑ์และเงื่อนไขในการกำหนดตำแหน่งข้าราชการหรือพนักงานส่วนท้องถิ่นตามแผนอัตรากำลัง ๓ ปี

๑.๔ จากหลักการและเหตุผลดังกล่าวเทศบาลตำบลพระทองคำ จึงได้จัดปรับปรุงแผนอัตรากำลัง ๓ ปี สำหรับปีงบประมาณ พ.ศ. ๒๕๖๑ - ๒๕๖๓ ขึ้น

๒. วัตถุประสงค์

- ๒.๑ เพื่อให้เทศบาลตำบลพระทองคำ มีโครงสร้างการแบ่งงานและระบบงานที่เหมาะสม ไม่ซ้ำซ้อน
- ๒.๒ เพื่อให้เทศบาลตำบลพระทองคำ มีการกำหนดตำแหน่ง การจัดอัตรากำลัง โครงสร้างให้เหมาะสมกับอำนาจหน้าที่ของเทศบาลตามพระราชบัญญัติเทศบาล พ.ศ.๒๕๔๖ พระราชบัญญัติกำหนดแผนและขั้นตอนการกระจายอำนาจแก่องค์กรปกครองส่วนท้องถิ่น พ.ศ. ๒๕๔๒ และกฎหมายอื่นที่เกี่ยวข้อง
- ๒.๓ เพื่อให้คณะกรรมการพนักงานเทศบาล (ก.ท.จ.) สามารถตรวจสอบการกำหนดตำแหน่งและการใช้ตำแหน่งพนักงานเทศบาลและลูกจ้างว่าถูกต้องเหมาะสมหรือไม่
- ๒.๔ เพื่อเป็นแนวทางในการดำเนินการวางแผนการใช้อัตรากำลัง การพัฒนาบุคลากรของเทศบาลตำบลพระทองคำ
- ๒.๕ เพื่อให้เทศบาลตำบลพระทองคำ สามารถวางแผนอัตรากำลัง ในการบรรจุแต่งตั้งพนักงานเทศบาลเพื่อการบริหารงานของเทศบาลตำบลพระทองคำเกิดประโยชน์ต่อประชาชน เกิดผลสัมฤทธิ์ต่อภารกิจตามอำนาจหน้าที่ มีประสิทธิภาพ มีความคุ้มค่า สามารถลดขั้นตอนการปฏิบัติงาน มีการลดภารกิจและยุบเลิกหน่วยงานที่ไม่จำเป็น การปฏิบัติภารกิจสามารถตอบสนองความต้องการของประชาชนได้เป็นอย่างดี
- ๒.๖ เพื่อให้องค์กรปกครองส่วนท้องถิ่น สามารถควบคุมภาระค่าใช้จ่ายด้านการบริหารงานบุคคลให้เป็นไปตามที่กฎหมายกำหนด

๓. กรอบแนวคิดในการจัดทำแผนอัตรากำลัง ๓ ปี

คณะกรรมการจัดทำแผนอัตรากำลังของเทศบาลตำบลพระทองคำ ซึ่งมีนายกเทศมนตรีตำบลพระทองคำเป็นประธาน ปลัดเทศบาล หัวหน้าสำนักปลัดเทศบาล หัวหน้ากองคลัง หัวหน้ากองช่าง หัวหน้ากองสาธารณสุขและสิ่งแวดล้อม หัวหน้ากองการศึกษา หัวหน้ากองการประปา เป็นกรรมการ และพนักงานเทศบาลสามัญ ๑ คน เป็นกรรมการและเลขานุการ เห็นสมควรให้จัดทำแผนอัตรากำลัง ๓ ปี โดยให้มีขอบเขตเนื้อหาครอบคลุมในเรื่องต่าง ๆ ดังต่อไปนี้

๓.๑ วิเคราะห์ภารกิจ อำนาจหน้าที่ความรับผิดชอบของเทศบาลตำบลพระทองคำ ตามพระราชบัญญัติเทศบาล พ.ศ. ๒๕๔๖ พระราชบัญญัติกำหนดแผนและขั้นตอนการกระจายอำนาจให้แก่องค์กรปกครองส่วนท้องถิ่น พ.ศ. ๒๕๔๒ ตลอดจนกฎหมายอื่น ให้สอดคล้องกับแผนพัฒนาเศรษฐกิจและสังคมแห่งชาติ แผนพัฒนาจังหวัด แผนพัฒนาอำเภอ แผนพัฒนาตำบล นโยบายของรัฐบาล นโยบายผู้บริหาร และสภาพปัญหาของเทศบาลตำบลพระทองคำ

๓.๒ กำหนดโครงสร้างการแบ่งส่วนราชการภายในและการจัดระบบงาน เพื่อรองรับภารกิจตามอำนาจหน้าที่ความรับผิดชอบ ให้สามารถแก้ปัญหาของจังหวัดนครราชสีมา ได้อย่างมีประสิทธิภาพ

๓.๓ กำหนดตำแหน่งในสายงานต่าง ๆ จำนวนตำแหน่ง และระดับตำแหน่ง ให้เหมาะสมกับภาระหน้าที่ความรับผิดชอบ ปริมาณงาน และคุณภาพของงาน รวมทั้งสร้างความก้าวหน้าในสายอาชีพของกลุ่มงานต่าง ๆ

๓.๔ จัดทำกรอบอัตรากำลัง ๓ ปี โดยภาระค่าใช้จ่ายด้านการบริหารงานบุคคลต้องไม่เกินร้อยละ ๔๐ ของงบประมาณรายจ่าย

๓.๕ ให้พนักงานเทศบาลทุกคน ได้รับการพัฒนาความรู้ความสามารถอย่างน้อยปีละ ๑ ครั้ง

๔. สภาพปัญหาของพื้นที่และความต้องการของประชาชน

เทศบาลตำบลพระทองคำ แต่เดิมนั้น ได้จัดตั้งเป็นสุขาภิบาลปะคำ ตามประกาศในราชกิจจานุเบกษา เล่มที่ ๑๐๐ ตอนที่ ๙๒ ลงวันที่ ๗ มิถุนายน ๒๕๒๖ และได้เปลี่ยนแปลงฐานะเป็นเทศบาลตำบลพระทองคำ เมื่อปี พ.ศ. ๒๕๔๒ ประกาศในราชกิจจานุเบกษา ลงวันที่ ๒๔ กุมภาพันธ์ ๒๕๔๒ โดยมีผลบังคับใช้ตั้งแต่วันที่ ๒๕ พฤษภาคม ๒๕๔๒ เป็นต้นมา

ลักษณะที่ตั้ง / อาณาเขตและเขตการปกครอง

เทศบาลตำบลพระทองคำ มีพื้นที่อยู่ในอำเภอพระทองคำ จังหวัดนครราชสีมา มีเนื้อที่ทั้งหมดประมาณ ๗.๕ ตารางกิโลเมตร หรือประมาณ ๔,๖๘๘ ไร่ มีพื้นที่รับผิดชอบทั้งหมด ๓ หมู่บ้าน

หมู่ที่ ๑ บ้านปะคำ

หมู่ที่ ๗ บ้านหนองปล้อง

หมู่ที่ ๑๐ บ้านปะคำใต้

ซึ่งทั้ง ๓ หมู่บ้านมีพื้นที่ในความดูแลและรับผิดชอบของเทศบาลตำบลสระพระด้วย ซึ่งในเขตเทศบาลตำบลพระทองคำ ได้แบ่งออกเป็นจำนวน ๖ ชุมชน

๑. ชุมชนที่ ๑ ชุมชนตะวันออกพัฒนา

๒. ชุมชนที่ ๒ ชุมชนตะวันตกพัฒนา

๓. ชุมชนที่ ๓ ชุมชนสุขสบาย

๔. ชุมชนที่ ๔ ชุมชนปะคำทอง

๕. ชุมชนที่ ๕ ชุมชนหนองปล้องพัฒนา

๖. ชุมชนที่ ๖ ชุมชนทักษิณารายณ์

ประชากร ณ เดือน สิงหาคม ๒๕๕๗ มีจำนวนประชากรประชากรทั้งหมด จำนวน ๔,๑๙๘ คน

แยกเป็น	เป็นเพศชาย	จำนวน	๒,๐๔๐ คน
	เป็นเพศหญิง	จำนวน	๒,๑๕๘ คน
	มีบ้านเรือน	จำนวน	๑,๔๖๔ หลัง

ลักษณะภูมิประเทศ

เป็นที่ราบสูง ไม่มีป่าทึบ สภาพดินเป็นดินปนทราย มีความเค็มของเกลือสินเธาว์โดยทั่วไปกระจายอยู่ทั่วไป ซึ่งไม่เหมาะกับการทำการเกษตรเท่าที่ควร มีพื้นที่ทั้งหมด ประมาณ ๗.๕ ตารางกิโลเมตร

สภาพปัญหา

ภารกิจของเทศบาลตำบลพระทองคำ นับวันยังมีปริมาณเพิ่มมากขึ้น ทำให้การใช้จ่ายงบประมาณที่มีอยู่อย่างจำกัด ต้องเป็นไปด้วยความรอบคอบ งบประมาณที่ได้ดำเนินการไปแล้วต้องเกิดประสิทธิภาพและประสิทธิผลมากที่สุด โดยมีการติดตามและประเมินผลโครงการที่ได้ดำเนินการทุกโครงการ เพื่อเป็นการรับประกันได้ว่า สิ่งทีเทศบาลตำบลพระทองคำได้ดำเนินการไป เกิดประโยชน์กับประชาชนมากน้อยเพียงใด มีความคุ้มค่ากับงบประมาณหรือไม่

การวางแผนพัฒนาสามปีของเทศบาลตำบลพระทองคำ อยู่ภายใต้หลักการวิเคราะห์งบประมาณ วิเคราะห์ศักยภาพขององค์กร เพื่อให้การจัดสรรบริการสาธารณะเป็นไปอย่างทั่วถึง และเป็นธรรม และมีความ เป็นไปได้

การวิเคราะห์ศักยภาพเพื่อประเมินสภาพการพัฒนาในปัจจุบัน และโอกาสในการพัฒนาใน อนาคตของเทศบาลตำบลพระทองคำ เป็นการประเมินถึงโอกาสและภาวะคุกคามหรือข้อจำกัดอันเป็นสภาวะ แวดล้อมภายนอกที่มีผลต่อการพัฒนาท้องถิ่น รวมถึงจุดแข็งและจุดอ่อนของท้องถิ่น อันเป็นสภาวะแวดล้อม ภายในขององค์กรปกครองส่วนท้องถิ่น โดยใช้เทคนิคการ SWOT analysis เพื่อพิจารณาศักยภาพการพัฒนาของ แต่ละยุทธศาสตร์

ด้านโครงสร้างพื้นฐาน

ด้านการคมนาคม

เทศบาลตำบลพระทองคำ มีเส้นทางคมนาคมติดต่อกับชุมชนอื่น ๆ โดยมีเส้นทางหลัก คือ ทางหลวงแผ่นดินหมายเลขที่ ๒๐๕ (ถนนสุนทรารายณ์) เส้นทางสายหนองบัวโคก-นครราชสีมา ถนนสายดังกล่าว ตัดผ่านกลางเทศบาลตำบลพระทองคำ และเป็นต้นสายถนน รพช.น.ม.๑๑๐๐๗ (สายปะคำ-อำเภอบ้านเหลื่อม) และถนน รพช.น.ม.๑๑๐๓๘ของ (สายปะคำ-ด่านขุนทด) ซึ่งทำให้สามารถเดินทางติดต่อกับชุมชนต่าง ๆ ได้ โดยสะดวกและทั่วถึง แต่สภาพถนนภายในเขตเทศบาลมีลักษณะเป็นพื้นที่ลุ่ม ลาดต่ำ ทำให้เกิดน้ำท่วมขังได้ง่าย

การไฟฟ้า

การไฟฟ้าสาธารณะ การขอขยายเขตไฟฟ้าแรงต่ำยังให้บริการไม่ทั่วถึง

การประปา

เทศบาลตำบลพระทองคำมีกิจการประปาเป็นของตนเอง มีแหล่งน้ำดิบใช้ผลิตน้ำประปาจากบึง บ้านบุและแหล่งน้ำดิบสำรองจากบึงท่าบหลวง โดยอาศัยกักเก็บน้ำดิบจากน้ำฝนในฤดูฝน เนื่องจากพื้นที่อำเภอ พระทองคำเป็นพื้นที่แห้งแล้งซ้ำซาก ปีใดฝนทิ้งช่วงหรือปริมาณน้ำฝนขาดแคลนน้ำดิบในการผลิตน้ำประปา ระบบน้ำประปายังไม่ได้มาตรฐานและยังไม่เพียงพอต่อความต้องการของประชาชนบางส่วน

๑. ด้านโครงสร้างพื้นฐาน

จุดแข็ง(Strengths)

๑.ด้านการบริหารจัดการและความต้องการ ประชาชนมีความต้องการ ผู้นำ ผู้บริหาร สนับสนุน แนวคิดและกำหนดนโยบายการพัฒนาในด้านโครงสร้างพื้นฐานอย่างต่อเนื่อง

๒.บุคลากรเทศบาลตำบลพระทองคำ มีบุคลากรและอัตรากำลัง จำนวนและคุณวุฒิ อยู่ในระดับที่ พร้อมที่จะดำเนินการตามนโยบายการบริหารงาน

๓.งบประมาณ ต้นทุนการดำเนินงานด้านโครงสร้างพื้นฐาน โดยเฉลี่ยอยู่ในระดับที่ไม่สูงมาก โดยเฉพาะการก่อสร้างถนนประเภทต่าง ๆ อยู่ในพื้นที่ ส่วนต้นทุนอื่น ๆ ขึ้นอยู่กับการเปลี่ยนแปลงของตลาด

๔.เทคนิคการทำงาน ส่วนมาก เป็นงานที่ไม่ต้องใช้เทคนิคและวิธีการทำงานในระดับสูง

จุดอ่อน(Weakness=W)

๑.โครงการขนาดใหญ่ต้องใช้งบประมาณสูง เทศบาลตำบลพระทองคำไม่สามารถดำเนิน โครงการได้

โอกาส(Opportunity=O)

๑. รัฐธรรมนูญแห่งราชอาณาจักรไทย พ.ศ.๒๕๕๐ ให้การสนับสนุนการดำเนินงานของท้องถิ่น ไม่ว่าจะเป็นด้านเศรษฐกิจท้องถิ่น ระบบสาธารณสุขปึกคอก สาธารณูปการ เป็นต้น

๒. พระราชบัญญัติกำหนดแผนและขั้นตอนการกระจายอำนาจให้แก่องค์กรปกครองส่วนท้องถิ่น มีหน้าที่ในการจัดระบบบริการสาธารณะ เพื่อประโยชน์ของประชาชนในท้องถิ่น โดยที่หน่วยงานส่วนกลางและส่วนภูมิภาค ส่งเสริมและสนับสนุนการถ่ายโอนภารกิจให้แก่เทศบาล

อุปสรรคหรือข้อจำกัด(Threat=T)

๑.โครงการที่ต้องใช้เทคโนโลยีสูง หรือความชำนาญเป็นพิเศษ เทศบาลตำบลพระทองคำ ยังไม่มีความชำนาญและบุคลากร

๒. ด้านเศรษฐกิจ

สภาพเศรษฐกิจ

๑. ด้านการเกษตร ประชากรส่วนใหญ่ร้อยละ ๙๑.๙ มีอาชีพทำการเกษตร คือ ทำนา ทำไร่ ทำนาปีละ ๑ ครั้ง ตามฤดูกาล คือ เริ่มในช่วงเดือนพฤษภาคมถึงเดือนตุลาคม ส่วนการทำไร่ ได้แก่ มันสำปะหลัง ข้าวโพด ข้าวฟ่าง อ้อย ปอแก้ว ฝรั่งและพริก เป็นต้น

๒. ด้านการพาณิชย์กรรม ประชาชนในเขตพื้นที่ประกอบการพาณิชย์กรรมเป็นเพียงส่วนน้อย และจะเป็นร้านขายของชำตามสี่แยกมุมถนน ลักษณะเป็นร้านเล็ก ๆ

๓. ด้านการอุตสาหกรรม มีเพียงส่วนน้อย และจะเป็นอุตสาหกรรมขนาดเล็ก เช่น โรงสีข้าว โรงตากมัน โรงซ่อมรถยนต์ เป็นต้น

๔. ด้านการบริการ มีเพียงส่วนน้อย และจะเป็นธุรกิจบริการขนาดเล็ก เช่น บริการขนส่งประชาชน รถมอเตอร์ไซด์รับจ้าง (สามล้อ) เป็นต้น

จุดแข็ง(Strengths)

๑.บุคลากร เทศบาลตำบลพระทองคำ มีบุคลากรและอัตรากำลัง จำนวนและคุณวุฒิ อยู่ในระดับที่พร้อมที่จะดำเนินการตามนโยบายการบริหารงาน

๒.งบประมาณ ต้นทุนการดำเนินงาน โดยเฉลี่ยอยู่ในระดับที่ไม่สูงมาก

๓.เทคนิคการทำงาน ส่วนมาก เป็นงานที่ไม่ต้องใช้เทคนิคและวิธีการทำงานในระดับสูง

จุดอ่อน(Weakness=W)

๑.ระบบฐานข้อมูลด้านเศรษฐกิจและความยากจน ไม่ถูกต้อง ไม่ชัดเจน ประชาชนให้ข้อมูลที่คลาดเคลื่อน

๒.ประชาชนยังสนใจ และมีความจริงจัง หรือตั้งใจจริงในโครงการที่รัฐจัดให้ความช่วยเหลือน้อย

โอกาส(Opportunity=O)

๑. การแก้ไขปัญหาความยากจนเป็นยุทธศาสตร์การพัฒนาระดับชาติที่รัฐบาลส่งเสริม

๒. การแก้ไขปัญหาความยากจนเป็นยุทธศาสตร์การพัฒนาจังหวัดนครราชสีมา โอกาสที่จะได้ขอรับการสนับสนุนงบประมาณมีมาก

อุปสรรคหรือข้อจำกัด(Threat=T)

๑.การแก้ไขปัญหาด้านเศรษฐกิจและความยากจน เป็นงานที่ต้องอาศัยความร่วมมือจากหลายๆ ส่วนที่ต้องประสานงานกัน ถึงจะเกิดผลสัมฤทธิ์

๒.ระเบียบกฎหมายที่เกี่ยวข้อง ค่อนข้างมากทำให้การดำเนินงานไม่คล่องตัว เกิดความล่าช้าในการทำงาน ประชาชนจึงเกิดความเบื่อหน่าย

๓. ด้านสังคม

จำนวนประชากร แยกตามเพศ อายุ และลักษณะโครงสร้างประชากรโดยทั่วไป จำนวน / ความหนาแน่นของครัวเรือน จำนวนประชากรของเทศบาลตำบลพระทองคำ

ประชากรทั้งหมด	จำนวน	๔,๑๙๘ คน
เป็นเพศชาย	จำนวน	๒,๐๔๐ คน
เป็นเพศหญิง	จำนวน	๒,๑๕๘ คน
มีบ้านเรือน	จำนวน	๑,๔๖๔ หลัง
ประชากรโดยเฉลี่ย	ประมาณ	๒.๘๖ คน / ครัวเรือน
ความหนาแน่นของประชากร		๕๕๙ คน / ตารางกิโลเมตร
อัตราการเพิ่มประชากรโดยเฉลี่ย		๐.๒๐ % ต่อปี หรือประมาณ ๔ คน / ปี

ประชาชนมีการศึกษาน้อยเพราะมีฐานะยากจน และบางคนต้องออกมาช่วยครอบครัวทำงาน ขาดโอกาสในการได้รับการศึกษาเล่าเรียน ขาดทุนทรัพย์ ทางภาครัฐควรขยายโอกาสให้ประชาชนได้รับการศึกษาขั้นพื้นฐานไม่น้อยกว่า ๑๒ ปี และสนับสนุนให้ผู้ที่ศึกษาเล่าเรียนจบแล้วกลับมาพัฒนาท้องถิ่นของตนเอง ประชาชนส่วนใหญ่ในพื้นที่เขตเทศบาลตำบลพระทองคำ นับถือศาสนาพุทธ ๑๐๐% มีพุทธสถานอยู่ ๑ แห่ง คือ วัดปะคำ มีพื้นที่ตั้งอยู่ศูนย์กลางชุมชนบ้านปะคำ มีพื้นที่ประมาณ ๒๙.๒๓ ไร่ ประชาชนในพื้นที่ยังคงดำรงไว้ซึ่งประเพณีวัฒนธรรมที่ดีงาม สังเกตได้จากในเทศกาลวันสำคัญต่าง ๆ ประชาชนให้ความร่วมมือและให้ความสำคัญเป็นอย่างมาก ไปทำบุญตักบาตรในเทศกาลต่าง ๆ เช่น วันขึ้นปีใหม่ วันเข้าพรรษา วันลอยกระทง วันสงกรานต์ เป็นต้น และยังเป็นศูนย์รวมจิตใจของคนให้เป็นอันหนึ่งอันเดียว เป็นที่พบปะสังสรรค์ของคนในชุมชน ผู้นำชุมชนควรมีส่วนร่วมสนับสนุนจัดกิจกรรมต่าง ๆ เพื่อเป็นการสืบทอดและอนุรักษ์ไว้ให้คงอยู่คู่สังคมไทยตลอดไป

จุดแข็ง(Strengths)

๑.ด้านการบริหารจัดการ ผู้นำ ผู้บริหาร สนับสนุนแนวคิดและกำหนดนโยบายการพัฒนาในด้านสังคมและสาธารณสุขอย่างต่อเนื่อง

๒.บุคลากร เทศบาลตำบลพระทองคำ มีบุคลากรและอัตรากำลัง จำนวนและคุณวุฒิ อยู่ในระดับที่พร้อมที่จะดำเนินการตามนโยบายการบริหารงาน

๓.งบประมาณ ต้นทุนการดำเนินงาน โดยเฉลี่ยอยู่ในระดับที่ไม่สูงมาก

๔ .เทคนิคการทำงาน ส่วนมาก เป็นงานที่ไม่ต้องใช้เทคนิคและวิธีการทำงานในระดับสูง

จุดอ่อน(Weakness=W)

๑.ระบบฐานข้อมูลด้านสังคมและสาธารณสุขไม่ถูกต้อง ไม่ชัดเจน ประชาชนให้ข้อมูลที่คลาดเคลื่อน

๒.ประชาชนยังสนใจ และมีความจริงจัง หรือตั้งใจจริงในโครงการที่รัฐจัดให้ความช่วยเหลือน้อย

๓.ยังไม่มีบุคลากรที่มีความชำนาญเฉพาะด้านมารับผิดชอบงานด้านสังคม

โอกาส(Opportunity=O)

๑.ยุทธศาสตร์การพัฒนาด้านสังคมและการสาธารณสุขเป็นยุทธศาสตร์การพัฒนาระดับชาติที่รัฐบาลส่งเสริม

๒.ยุทธศาสตร์การพัฒนาด้านสังคมเป็นยุทธศาสตร์การพัฒนารัฐธรรมนูญ โอกาสที่จะได้
ขอรับการสนับสนุนงบประมาณมีมาก

อุปสรรคหรือข้อจำกัด(Threat=T)

๑.การแก้ไขปัญหาในด้านสังคมและการสาธารณสุข เป็นงานที่ต้องอาศัยความร่วมมือจากหลายๆ
ส่วนที่ต้องประสานงานกัน ถึงจะเกิดผลสัมฤทธิ์

๒.ระเบียบกฎหมายที่เกี่ยวข้อง ค่อนข้างมากทำให้การดำเนินงานไม่คล่องตัว เกิดความล่าช้าในการ
ทำงาน ประชาชนจึงเกิดความเบื่อหน่าย

๔. ด้านการศึกษา ศาสนา วัฒนธรรมและการกีฬา

จุดแข็ง(Strength=s)

๑.ด้านการบริหารจัดการ ผู้นำ ผู้บริหาร สนับสนุนแนวคิดและกำหนดนโยบายการพัฒนาในด้าน
การศึกษา ศาสนา และวัฒนธรรม

๒.บุคลากร เทศบาลตำบลพระทองคำ มีบุคลากรและอัตรากำลัง จำนวนและคุณวุฒิ อยู่ในระดับ
ที่พร้อมที่จะดำเนินการตามนโยบายการบริหารงาน

๓.งบประมาณ ต้นทุนการดำเนินงาน โดยเฉลี่ยอยู่ในระดับที่ไม่สูง

๔.เทคนิคการทำงาน ส่วนมาก เป็นงานที่ไม่ต้องใช้เทคนิคและวิธีการทำงานในระดับสูง

จุดอ่อน(Weakness=W)

๑.ระบบฐานข้อมูลด้านการศึกษาไม่ถูกต้อง ไม่ชัดเจน ประชาชนให้ข้อมูลที่คลาดเคลื่อน

๒.ยังไม่มีบุคลากรที่มีความชำนาญเฉพาะด้านมารับผิดชอบงานด้านการกีฬา

โอกาส(Opportunity=O)

๑.ยุทธศาสตร์การพัฒนาด้านการศึกษาเป็นยุทธศาสตร์การพัฒนาระดับชาติที่รัฐบาลส่งเสริม

๒.ยุทธศาสตร์การพัฒนาวัฒนธรรมประเพณีท้องถิ่นเป็นยุทธศาสตร์ที่จังหวัดนครราชสีมาให้
ความสำคัญ

อุปสรรคหรือข้อจำกัด(Threat=T)

๑.การแก้ไขปัญหาด้านการศึกษา เป็นงานที่ต้องอาศัยความร่วมมือจากหลายๆส่วนที่ต้อง
ประสานงานกัน ถึงจะเกิดผลสัมฤทธิ์

๕. ด้านการเมือง การบริหาร

จุดแข็ง(Strength=s)

๑.ด้านการบริหารจัดการ ผู้นำ ผู้บริหาร สนับสนุนแนวคิดและกำหนดนโยบายการพัฒนาในด้าน
การเมือง การบริหาร และการพัฒนาบุคลากรท้องถิ่น

๒.บุคลากร เทศบาลตำบลพระทองคำ มีบุคลากรและอัตรากำลัง จำนวนและคุณวุฒิ อยู่ในระดับ
ที่พร้อมที่จะดำเนินการตามนโยบายการบริหารงาน

๓.งบประมาณ ต้นทุนการดำเนินงาน โดยเฉลี่ยอยู่ในระดับที่ไม่สูง

จุดอ่อน(Weakness=W)

๑.ประชาชนยังขาดความสนใจในเรื่องการเมืองการปกครอง

๒.ประชาชนยังไม่เข้าใจบทบาทของตนเองในการพัฒนาท้องถิ่น

โอกาส(Opportunity=O)

๑.ยุทธศาสตร์การพัฒนาด้านการเมือง การบริหารราชการที่ดี เป็นยุทธศาสตร์การพัฒนาระดับชาติที่รัฐบาลส่งเสริม

๒.ยุทธศาสตร์การพัฒนาด้าน การเมือง การบริหารราชการที่ดี เป็นยุทธศาสตร์การพัฒนารัฐธรรมนูญ มีโอกาสได้รับการสนับสนุนมาก

อุปสรรคหรือข้อจำกัด(Threat=T)

๑.การพัฒนาการเมือง การบริหาร เป็นงานที่ต้องอาศัยความร่วมมือจากหลายๆส่วนที่ต้องประสานงานกัน ถึงจะเกิดผลสัมฤทธิ์

๒.การพัฒนาการเมือง การบริหาร เป็นงานที่ต้องอาศัยจิตสำนึก เกี่ยวกับการใช้ดุลพินิจส่วนบุคคล จึงเป็นงานที่ค่อนข้างจะคาดเดาผลงานได้ยาก

๖. ด้านทรัพยากรธรรมชาติสิ่งแวดล้อม

จุดแข็ง(Strength=s)

๑.ด้านการบริหารจัดการ ผู้นำ ผู้บริหาร สนับสนุนแนวคิดและกำหนดนโยบายการพัฒนาในด้าน การท่องเที่ยวและการจัดการทรัพยากรธรรมชาติสิ่งแวดล้อม

๒.งบประมาณ ต้นทุนการดำเนินงาน โดยเฉลี่ยอยู่ในระดับที่ไม่สูง

จุดอ่อน(Weakness=W)

๑.ประชาชนยังขาดความสนใจในเรื่องการจัดการทรัพยากรธรรมชาติ

๒.ประชาชนได้รับผลประโยชน์จากการท่องเที่ยวค่อนข้างน้อย เนื่องจากไม่มีการเชื่อมโยงด้านการท่องเที่ยวในจังหวัด

โอกาส(Opportunity=O)

๑.ยุทธศาสตร์การพัฒนาด้านการท่องเที่ยวและการจัดการทรัพยากรธรรมชาติสิ่งแวดล้อม เป็นยุทธศาสตร์การพัฒนาระดับชาติที่รัฐบาลส่งเสริม

๒.ยุทธศาสตร์การพัฒนาด้าน การท่องเที่ยวและการจัดการทรัพยากรธรรมชาติและสิ่งแวดล้อม เป็นยุทธศาสตร์การพัฒนารัฐธรรมนูญ มีโอกาสได้รับการสนับสนุนมาก

อุปสรรคหรือข้อจำกัด(Threat=T)

๑.ขาดการบูรณาการและการประสานงานที่ดี ในหน่วยงานที่เกี่ยวข้อง

๒.ระดับจังหวัดยังขาดการเชื่อมโยงด้านการท่องเที่ยว และการกระจายผลประโยชน์ด้านการท่องเที่ยวยังไม่ทั่วถึง

๕. ภารกิจอำนาจหน้าที่ของเทศบาล

๕.๑ ด้านโครงสร้างพื้นฐาน มีภารกิจที่เกี่ยวข้องดังนี้

(๑) การจัดให้มีและบำรุงรักษาทางบกทางน้ำ และทางระบายน้ำ (พ.ร.บ.กำหนดแผนฯ มาตรา ๑๖ (๒) , มาตรา ๕๐(๒) , มาตรา ๕๑ (๘))

(๒) การสาธารณสุขโรคและการก่อสร้างอื่นๆ (มาตรา ๑๖ (๔))

(๓) การสาธารณสุขการ (พ.ร.บ.กำหนดแผนฯ มาตรา ๖ (๕))

- (๔) การผังเมือง (พ.ร.บ. กำหนดแผนฯ มาตรา ๑๖(๒๕))
- (๕) การควบคุมอาคาร (พ.ร.บ.กำหนดแผนฯ มาตรา ๑๖(๒๘))
- (๖) การขนส่งและการวิศวกรรมจราจร (พ.ร.บ.กำหนดแผนฯ มาตรา ๑๖ (๒๖))
- (๗) ให้มีและบำรุงทางบกและทางน้ำ (พ.ร.บ.เทศบาลฯ มาตรา ๕๐ (๒))
- (๘) ให้มีน้ำสะอาดหรือน้ำประปา (พ.ร.บ.เทศบาลฯ มาตรา ๕๑ (๑))
- (๙) ให้มีและบำรุงการไฟฟ้าหรือแสงสว่างโดยวิธีอื่น (พ.ร.บ.เทศบาลฯ มาตรา ๕๑ (๗))
- (๑๐) ให้มีและบำรุงรักษาทางระบายน้ำ (พ.ร.บ.เทศบาลฯ มาตรา ๕๒ (๘))

๕.๒ ด้านส่งเสริมคุณภาพชีวิต มีภารกิจที่เกี่ยวข้อง ดังนี้

- (๑) การจัดการศึกษา (พ.ร.บ.กำหนดแผนฯ มาตรา ๑๖(๙))
- (๒) การสังคมสงเคราะห์ และการพัฒนาคุณภาพชีวิตเด็ก สตรีคนชราและผู้ด้อยโอกาส (พ.ร.บ.กำหนดแผนฯ มาตรา ๑๖(๑๐))
- (๓) การจัดให้มีและบำรุงรักษาสถานที่พักผ่อนหย่อนใจ (พ.ร.บ.กำหนดแผนฯ มาตรา ๑๖(๑๓))
- (๔) การส่งเสริมกีฬา (พ.ร.บ.กำหนดแผนฯ มาตรา ๑๖(๑๔))
- (๕) การสาธารณสุข การอนามัยครอบครัว และการรักษาพยาบาล (พ.ร.บ.กำหนดแผนฯ มาตรา ๑๙ (๑๙))
- (๖) ป้องกันและระงับโรคติดต่อ (พ.ร.บ.เทศบาลฯ มาตรา ๕๐ (๔))
- (๗) ให้ราษฎรได้รับการศึกษาอบรม (พ.ร.บ.เทศบาลฯ มาตรา ๕๐(๖))
- (๘) ส่งเสริมการพัฒนาสตรี เด็ก เยาวชน ผู้สูงอายุ และผู้พิการ (พ.ร.บ.เทศบาลฯ มาตรา ๕๐ (๗))

๕.๓ ด้านการจัดระเบียบชุมชน และรักษาความสงบเรียบร้อย มีภารกิจที่เกี่ยวข้อง ดังนี้

- (๑) การปรับปรุงแหล่งชุมชนแออัดและการจัดการเกี่ยวกับที่อยู่อาศัย (พ.ร.บ.กำหนดแผนฯ มาตรา ๑๖ (๑๒))
- (๒) การรักษาความสะอาดและความเป็นระเบียบเรียบร้อยของบ้านเมือง (พ.ร.บ.กำหนดแผนฯ มาตรา ๑๖(๑๗))
- (๓) การจัดให้มีและควบคุมสุสานและฌาปนสถาน(พ.ร.บ.กำหนดแผนฯ มาตรา ๑๖(๓))
- (๔) การควบคุมการเลี้ยงสัตว์ (พ.ร.บ.กำหนดแผนฯ มาตรา ๑๖ (๒๑))
- (๕) การรักษาความปลอดภัย ความเป็นระเบียบเรียบร้อย และการอนามัยโรงมหรสพและสาธารณสถานอื่น ๆ (พ.ร.บ. กำหนดแผนฯ มาตรา ๑๖(๒๓))
- (๖) การป้องกันและบรรเทาสาธารณภัย (พ.ร.บ.กำหนดแผนฯ มาตรา ๑๖(๒๙))
- (๑) การรักษาความสงบเรียบร้อย การส่งเสริมและสนับสนุนการป้องกัน การรักษาความปลอดภัยในชีวิตและทรัพย์สิน (พ.ร.บ.กำหนดแผนฯ มาตรา ๑๖(๓๐))
- (๒) รักษาความสงบเรียบร้อยของประชาชน (พ.ร.บ.กำหนดแผนฯ มาตรา ๕๐(๑))
- (๓) รักษาความสะอาดของถนนหรือทางเดินและที่สาธารณะรวมทั้งการกำจัดมูลฝอยและสิ่งปฏิกูล (พ.ร.บ.กำหนดแผนฯ มาตรา ๕๐ (๓))
- (๔) ให้มีเครื่องมือเครื่องใช้ในการดับเพลิง
- (๕) ให้มีสุสานและฌาปนสถาน (พ.ร.บ.กำหนดแผนฯ มาตรา ๕๑(๔))

๕.๔ ด้านการวางแผน การส่งเสริมการลงทุน พาณิชยกรรมและการท่องเที่ยว มีภารกิจ

ที่เกี่ยวข้อง ดังนี้

- (๑) การจัดทำแผนพัฒนาท้องถิ่นของตนเอง (พ.ร.บ.กำหนดแผนฯ มาตรา ๑๖(๑))
- (๒) การส่งเสริม การฝึก และประกอบอาชีพ (พ.ร.บ.กำหนดแผนฯ มาตรา ๑๖(๖))
- (๓) การพาณิชย์ และส่งเสริมการลงทุน (พ.ร.บ.กำหนดแผนฯ มาตรา ๑๖ (๗))
- (๔) การส่งเสริมการท่องเที่ยว (พ.ร.บ.กำหนดแผนฯ มาตรา ๑๖(๘))
- (๕) การจัดให้มีการควบคุมการฆ่าสัตว์ (พ.ร.บ.กำหนดแผนฯ มาตรา ๑๖(๒๒))
- (๖) ให้มีโรงฆ่าสัตว์ (พ.ร.บ.กำหนดแผนฯ มาตรา ๕๑(๒))
- (๗) ให้มีตลาด ท่าเทียบเรือท่าข้าม (พ.ร.บ.กำหนดแผนฯ มาตรา ๕๑(๓))
- (๘) บำรุง และส่งเสริมการทำมาหากิน (พ.ร.บ.เทศบาลฯ มาตรา ๕๑(๕))
- (๙) เทศพาณิชย์ (พ.ร.บ.เทศบาลฯ มาตรา ๕๑(๙))

๕.๕ ด้านบริหารจัดการและอนุรักษ์ทรัพยากรธรรมชาติและสิ่งแวดล้อมมีภารกิจที่เกี่ยวข้อง

ดังนี้

- (๑) การกำจัดมูลฝอย สิ่งปฏิกูลและน้ำเสีย (พ.ร.บ.กำหนดแผนฯ มาตรา ๑๖(๑๘))
- (๒) การจัดการการบำรุงรักษา และการใช้ประโยชน์จากป่าไม้ที่ดิน ทรัพยากรธรรมชาติและสิ่งแวดล้อม (พ.ร.บ.กำหนดแผนฯ มาตรา ๑๖(๒๔))
- (๓) การดูแลรักษาที่สาธารณะ (พ.ร.บ.กำหนดแผนฯ มาตรา ๑๖(๒๗))

๕.๖ ด้านการศาสนา ศิลปวัฒนธรรม จารีตประเพณี และภูมิปัญญาท้องถิ่น มีภารกิจที่เกี่ยวข้อง ดังนี้

- (๑) การบำรุงรักษาศิลปะ จารีตประเพณี ภูมิปัญญาท้องถิ่น และวัฒนธรรมอันดีของท้องถิ่น (พ.ร.บ.เทศบาลฯ มาตรา ๕๐(๘))
- (๒) การบำรุงรักษาศิลปะ จารีตประเพณี ภูมิปัญญาท้องถิ่น และวัฒนธรรมอันดีของท้องถิ่น (พ.ร.บ.กำหนดแผนฯ มาตรา ๑๖(๑๑))

๕.๗ ด้านการบริหารจัดการและการสนับสนุนการปฏิบัติภารกิจของส่วนราชการขององค์กรปกครองส่วนท้องถิ่น มีภารกิจที่เกี่ยวข้อง ดังนี้

- (๑) การส่งเสริมประชาธิปไตย ความเสมอภาค และสิทธิเสรีภาพของประชาชน (พ.ร.บ.กำหนดแผนฯ มาตรา ๑๖(๑๕))
- (๒) ส่งเสริมการมีส่วนร่วมของราษฎรในการพัฒนาท้องถิ่น (พ.ร.บ.กำหนดแผนฯ มาตรา ๑๖(๑๖))

ภารกิจทั้ง ๗ ด้าน ตามที่กฎหมายกำหนดให้อำนาจเทศบาล สามารถจะแก้ไขปัญหาของเทศบาลตำบลพระทองคำ ได้ คือ

๑. ปรับปรุงการบริหารด้านสาธารณสุขโรค สาธารณูปการให้มีประสิทธิภาพและทั่วถึง
๒. จัดทำโครงการส่งเสริมอาชีพและการจ้างงานให้แก่ประชาชนเพื่อพัฒนาคุณภาพชีวิตของประชาชน ให้ดีขึ้น
๓. ปรับปรุงอัตราค่าจ้างพนักงานเทศบาล สำนักงานและวัสดุอุปกรณ์ในการบริหารงานตลอดจนนำเครื่องมือเครื่องใช้และเทคโนโลยีสมัยใหม่มาใช้ในการปฏิบัติงาน
๔. ปรับปรุงเสริมสร้างสภาพแวดล้อมของชุมชน รวมทั้งการกำจัดขยะมูลฝอยและสิ่งปฏิกูล และปลูกจิตสำนึกให้ประชาชนมีส่วนร่วมในการรักษาสภาพแวดล้อม ทรัพยากรธรรมชาติของชุมชน

๕. ปรับปรุงระบบผังเมืองให้เกิดความสวยงาม
๖. ประชาชนในเขตเทศบาล มีสุขภาพพลานามัยแข็งแรงสมบูรณ์
๗. การจัดบริการด้านการศึกษาของเทศบาล มีมาตรฐานและขยายขอบเขตเพิ่มขึ้น
๘. เกิดจิตสำนึกในการอนุรักษ์ศิลปวัฒนธรรมอันดีงามของท้องถิ่นให้คงอยู่สืบไป
๙. มีการจัดสวัสดิการชุมชน และกิจกรรมนันทนาการมีประสิทธิภาพยิ่งขึ้น
๑๐. ลดอัตราการสูญเสียชีวิตและทรัพย์สินของประชาชน และเสริมสร้างสมรรถภาพในการป้องกันและบรรเทาสาธารณภัย

๖. ภารกิจหลักและภารกิจรองที่เทศบาลจะดำเนินการ

๖.๑ ภารกิจหลัก

๑. การจัดทำแผนพัฒนาท้องถิ่นของตนเอง
๒. การจัดให้มีและบำรุงรักษาทางบก ทางน้ำ และทางระบายน้ำ
๓. การจัดให้มีและควบคุมตลาด ท่าเทียบเรือ ท่าข้าม และที่จอดรถ
๔. การสาธารณสุขปศุสัตว์ และการก่อสร้างอื่นๆ
๕. การสาธารณสุขการ
๖. การส่งเสริม การฝึก และการประกอบอาชีพ
๗. การพาณิชย์ การส่งเสริมการลงทุน
๘. การส่งเสริมการท่องเที่ยว
๙. การจัดการศึกษา
๑๐. การสังคมสงเคราะห์ และการพัฒนาคุณภาพชีวิตเด็ก สตรี คนชรา และผู้ด้อยโอกาส
๑๑. การบำรุงรักษา จารีตประเพณี ภูมิปัญญาท้องถิ่น และวัฒนธรรมอันดีของท้องถิ่น
๑๒. การปรับปรุงแหล่งชุมชนแออัด และการจัดการเกี่ยวกับที่อยู่อาศัย
๑๓. การจัดให้มี และบำรุงสถานที่พักผ่อนหย่อนใจ
๑๔. การส่งเสริมกีฬา
๑๕. การส่งเสริมประชาธิปไตย ความเสมอภาค และสิทธิเสรีภาพของประชาชน
๑๖. ส่งเสริมการมีส่วนร่วมของราษฎรในการพัฒนาท้องถิ่น
๑๗. การรักษาความสะอาด และความเป็นระเบียบเรียบร้อยของบ้านเมือง
๑๘. การกำจัดมูลฝอย สิ่งปฏิกูล และน้ำเสีย
๑๙. การกำจัดมูลฝอย การอนามัยครอบครัว และการรักษาพยาบาล
๒๐. การจัดให้มีการควบคุมฌาปนสถาน
๒๑. การควบคุมการเลี้ยงสัตว์
๒๒. การจัดให้มีการควบคุมการฆ่าสัตว์
๒๓. การรักษาความปลอดภัย ความเป็นระเบียบเรียบร้อย และการอนามัย โรงมหรสพ และสาธารณสถานอื่นๆ
๒๔. การจัดการ การบำรุงรักษา การใช้ประโยชน์จากป่าไม้ ที่ดิน ทรัพยากรธรรมชาติและสิ่งแวดล้อม
๒๕. การผังเมือง
๒๖. การขนส่งและการวิศวกรรมจราจร

- ๒๗. การดูแลรักษาที่สาธารณะ
- ๒๘. การควบคุมอาคาร
- ๒๙. การป้องกันและบรรเทาสาธารณภัย
- ๓๐. การรักษาความสงบเรียบร้อย การส่งเสริมและสนับสนุนการป้องกันและรักษาความปลอดภัยในชีวิตและทรัพย์สิน
- ๓๑. การป้องกันและระงับโรคติดต่อ
- ๓๒. ให้มีเครื่องมือเครื่องใช้ในการดับเพลิง
- ๓๓. ให้ราษฎรได้รับการศึกษาอบรม
- ๓๔. หน้าที่อื่นตามที่กฎหมายบัญญัติให้เป็นหน้าที่ของเทศบาล

๖.๒ ภารกิจรอง

- ๑. ให้มีน้ำสะอาดหรือประปา
- ๒. บำรุงและส่งเสริมการทำมาหากินของราษฎร
- ๓. ให้มีและบำรุงสถานที่ทำการพิทักษ์รักษาคนไข้
- ๔. ให้มีและบำรุงการไฟฟ้าหรือแสงสว่างโดยวิธีอื่น
- ๕. ให้มีและบำรุงทางระบายน้ำ
- ๖. เทศพาณิชย์
- ๗. หน้าที่อื่นตามที่กฎหมายบัญญัติให้เป็นหน้าที่ของเทศบาล

๗. สรุปปัญหาและแนวทางในการกำหนดโครงสร้างส่วนราชการและกรอบอัตรากำลัง

เทศบาลตำบลพระทองคำ เป็นเทศบาลขนาดเล็ก โดยกำหนดโครงสร้างการแบ่งราชการออกเป็น ๖ กอง ได้แก่

- ๑. สำนักปลัดเทศบาล
- ๒. กองคลัง
- ๓. กองช่าง
- ๔. กองสาธารณสุขและสิ่งแวดล้อม
- ๕. กองการศึกษา
- ๖. กองการประปา

การกำหนดอัตรากำลังของเทศบาลตำบลพระทองคำ มีข้อจำกัดในด้านงบประมาณและระเบียบเกี่ยวกับกับบริหารงานบุคคล ที่กำหนดให้การจ่ายเงินเดือน ค่าจ้างและประโยชน์ตอบแทนอื่น ต้องไม่เกิน ๔๐% ของงบประมาณรายจ่ายประจำปี

จากข้อจำกัดดังกล่าว กรอบอัตรากำลังในแผนอัตรากำลัง ๓ ปี ของปี ๒๕๖๑-๒๕๖๓ จึงไม่สามารถที่จะกำหนดตำแหน่งต่าง ๆ ที่จำเป็นต้องใช้ความรู้ ความสามารถ ด้านอื่น ๆ นอกเหนือจากด้านอำนวยการและบริหาร เพื่อใช้แก้ปัญหาของประชาชนในเขตเทศบาลตำบลพระทองคำ

๘. โครงสร้างการกำหนดตำแหน่ง

จากสภาพปัญหาของเทศบาลตำบลพระทองคำดังกล่าว เทศบาลตำบลพระทองคำมี ภารกิจ อำนาจหน้าที่ที่จะต้องดำเนินการแก้ไขปัญหาดังกล่าวภายใต้อำนาจหน้าที่ที่กำหนดไว้ในพระราชบัญญัติเทศบาล พ.ศ. ๒๕๔๖ พระราชบัญญัติกำหนดแผน และขั้นตอนการกระจายอำนาจให้แก่องค์กรปกครองส่วนท้องถิ่น พ.ศ. ๒๕๔๒ โดยมีการกำหนดโครงสร้างส่วนราชการ ดังนี้-

๘.๑ โครงสร้างส่วนราชการเทศบาลตำบลพระทองคำ

โครงสร้างตามแผนอัตรากำลังปัจจุบัน	โครงสร้างตามแผนอัตรากำลังใหม่	หมายเหตุ
<p>๑. สำนักปลัดเทศบาล</p> <p>๑.๑ งานธุรการ</p> <p>๑.๒ งานการเจ้าหน้าที่</p> <p>๑.๓ งานทะเบียนราษฎร</p> <p>๑.๔ งานป้องกันและบรรเทาสาธารณภัย</p> <p>๑.๕ งานบริหารและเผยแพร่วิชาการ</p> <p>๑.๖ งานแผนและงบประมาณ</p> <p>๑.๗ งานนิติการ</p> <p>๑.๘ งานสวัสดิการสังคม</p> <p>๑.๙ งานตรวจสอบภายใน</p>	<p>๑. สำนักปลัดเทศบาล</p> <p>๑.๑ งานธุรการ</p> <p>๑.๒ งานการเจ้าหน้าที่</p> <p>๑.๓ งานทะเบียนราษฎร</p> <p>๑.๔ งานป้องกันและบรรเทาสาธารณภัย</p> <p>๑.๕ งานบริหารและเผยแพร่วิชาการ</p> <p>๑.๖ งานแผนและงบประมาณ</p> <p>๑.๗ งานนิติการ</p> <p>๑.๘ งานสวัสดิการสังคม</p> <p>๑.๙ งานตรวจสอบภายใน</p>	
<p>๒. กองคลัง</p> <p>๒.๑ งานธุรการ</p> <p>๒.๒ งานการเงินและบัญชี</p> <p>๒.๓ งานจัดเก็บและพัฒนารายได้</p> <p>๒.๔ งานพัสดุและทรัพย์สิน</p>	<p>๒. กองคลัง</p> <p>๒.๑ งานธุรการ</p> <p>๒.๒ งานการเงินและบัญชี</p> <p>๒.๓ งานจัดเก็บและพัฒนารายได้</p> <p>๒.๔ งานพัสดุและทรัพย์สิน</p>	
<p>๓. กองช่าง</p> <p>๓.๑ งานธุรการ</p> <p>๓.๒ งานสาธารณสุขปโภค</p> <p>๓.๓ งานวิศวกรรม</p> <p>๓.๔ งานผังเมือง</p>	<p>๓. กองช่าง</p> <p>๓.๑ งานธุรการ</p> <p>๓.๒ งานสาธารณสุขปโภค</p> <p>๓.๓ งานวิศวกรรม</p> <p>๓.๔ งานผังเมือง</p>	
<p>๔. กองสาธารณสุขและสิ่งแวดล้อม</p> <p>๔.๑ งานธุรการ</p> <p>๔.๒ งานสุขาภิบาลและอนามัยสิ่งแวดล้อม</p> <p>๔.๓ งานป้องกันและควบคุมโรคติดต่อ</p>	<p>๔. กองสาธารณสุขและสิ่งแวดล้อม</p> <p>๔.๑ งานธุรการ</p> <p>๔.๒ งานสุขาภิบาลและอนามัยสิ่งแวดล้อม</p> <p>๔.๓ งานป้องกันและควบคุมโรคติดต่อ</p>	

โครงสร้างตามแผนอัตรากำลังปัจจุบัน	โครงสร้างตามแผนอัตรากำลังใหม่	หมายเหตุ
๕. กองการศึกษา ๕.๑ งานธุรการ ๕.๒ งานบริหารและวิชาการ ๕.๓ งานการศึกษา ประเพณี ศิลปวัฒนธรรม การกีฬาและนันทนาการ ๖. กองการประปา ๖.๑ งานธุรการ ๖.๒ งานผลิตและบริการ ๖.๓ งานการเงินและบัญชี	๕. กองการศึกษา ๕.๑ งานธุรการ ๕.๒ งานบริหารและวิชาการ ๕.๓ งานการศึกษา ประเพณีศิลปวัฒนธรรม การกีฬาและนันทนาการ ๖. กองการประปา ๖.๑ งานธุรการ ๖.๒ งานผลิตและบริการ ๖.๓ งานการเงินและบัญชี	

๘.๒ การวิเคราะห์การกำหนดตำแหน่ง

เทศบาลตำบลพระทองคำ ได้กำหนดภารกิจอำนาจหน้าที่ของเทศบาลไว้ ๗ ด้าน ตามข้อ ๕ และข้อ ๖ และกำหนดจำนวนบุคลากรตามจำนวนภารกิจของอำนาจหน้าที่

- | | | |
|--|---|-------|
| ๑. นักบริหารงานท้องถิ่น ระดับต้น (ปลัดเทศบาล) | ๑ | อัตรา |
| ๒. นักบริหารงานท้องถิ่น ระดับต้น (รองปลัดเทศบาล) | ๑ | อัตรา |

สำนักปลัดเทศบาล

พนักงานเทศบาล (จำนวน ๑๐ อัตรา)

- | | | |
|---|---|-------|
| ๑. นักบริหารงานทั่วไป ระดับต้น (หัวหน้าสำนักปลัดเทศบาล) | ๑ | อัตรา |
| ๒. นักจัดการงานทะเบียนและบัตรปฏิบัติการ | ๑ | อัตรา |
| ๓. นักทรัพยากรบุคคลชำนาญการ | ๑ | อัตรา |
| ๔. นักวิเคราะห์นโยบายและแผนชำนาญการ | ๑ | อัตรา |
| ๕. นิติกรชำนาญการ | ๑ | อัตรา |
| ๖. นักพัฒนาชุมชนชำนาญการ | ๑ | อัตรา |
| ๗. นักจัดการงานทั่วไปปฏิบัติการ | ๑ | อัตรา |
| ๘. เจ้าพนักงานธุรการชำนาญงาน | ๑ | อัตรา |
| ๙. เจ้าพนักงานป้องกันและบรรเทาสาธารณภัย ปง./ชง. | ๑ | อัตรา |
| ๑๐. นักวิชาการตรวจสอบภายใน ปก./ชก. | ๑ | อัตรา |

ลูกจ้างประจำ (จำนวน ๔ อัตรา)

๑. ลูกจ้างประจำงานทะเบียนราษฎร	๑	อัตรา
๒. พนักงานขับรถยนต์	๑	อัตรา
๓. นักรการ	๑	อัตรา
๔. พนักงานขับรถดับเพลิง	๑	อัตรา

พนักงานจ้างทั่วไป (จำนวน ๓ อัตรา)

๑. คนงานทั่วไป	๓	อัตรา
----------------	---	-------

กองคลัง**พนักงานเทศบาล (จำนวน ๔ อัตรา)**

๑. นักบริหารงานการคลัง ระดับต้น (ผู้อำนวยการกองคลัง)	๑	อัตรา
๒. นักวิชาการคลังปฏิบัติการ	๑	อัตรา
๓. นักวิชาการพัสดุปฏิบัติการ	๑	อัตรา
๔. นักวิชาการจัดเก็บรายได้ ปก./ชก.	๑	อัตรา

พนักงานจ้างทั่วไป (จำนวน ๓ อัตรา)

๑. คนงานทั่วไป	๓	อัตรา
----------------	---	-------

กองช่าง**พนักงานเทศบาล (จำนวน ๓ อัตรา)**

๑. นักบริหารงานช่าง ระดับต้น (ผู้อำนวยการกองช่าง)	๑	อัตรา
๒. วิศวกรโยธาชำนาญการ	๑	อัตรา
๓. นายช่างโยธาชำนาญงาน	๑	อัตรา

พนักงานจ้างทั่วไป (จำนวน ๘ อัตรา)

๑. คนงานทั่วไป	๘	อัตรา
----------------	---	-------

กองสาธารณสุขและสิ่งแวดล้อม**พนักงานเทศบาล (จำนวน ๒ อัตรา)**

๑. นักบริหารงานสาธารณสุข ระดับต้น (ผู้อำนวยการกองสาธารณสุข)	๑	อัตรา
๒. นักวิชาการสาธารณสุข ปก./ชก.	๑	อัตรา

ลูกจ้างประจำ (จำนวน ๓ อัตรา)

1. พนักงานขับรถบรรทุกขยะ	๑	อัตรา
2. คนงานประจํารถบรรทุกขยะ	๒	อัตรา

พนักงานจ้างทั่วไป (จำนวน ๖ อัตรา)

๑. คนงานทั่วไป

๖ อัตรา

กองการศึกษา

พนักงานเทศบาล (จำนวน ๔ อัตรา)

- | | | |
|--|---|-------|
| ๑. นักบริหารการศึกษา ระดับต้น (ผู้อำนวยการกองการศึกษา) | ๑ | อัตรา |
| ๒. นักวิชาการศึกษาปฏิบัติการ | ๑ | อัตรา |
| ๓. ครู | ๑ | อัตรา |

พนักงานจ้างทั่วไป (จำนวน ๒ อัตรา)

- | | | |
|----------------|---|-------|
| ๑. คนงานทั่วไป | ๒ | อัตรา |
|----------------|---|-------|

กองการประปา

พนักงานเทศบาล (จำนวน ๑ อัตรา)

- | | | |
|--|--|-------|
| ๑. นักบริหารงานการประปา ระดับต้น (ผู้อำนวยการกองการประปา)๑ | | อัตรา |
|--|--|-------|

ลูกจ้างประจำ (จำนวน ๒ อัตรา)

- | | | |
|---------------------|---|-------|
| 1. ผู้ช่วยช่างประปา | ๑ | อัตรา |
| 2. พนักงานจดมาตรน้ำ | ๑ | อัตรา |

พนักงานจ้างทั่วไป (จำนวน ๑ อัตรา)

- | | | |
|----------------|---|-------|
| ๑. คนงานทั่วไป | ๑ | อัตรา |
|----------------|---|-------|

**กรอบอัตรากำลัง ๓ ปี ระหว่างปี พ.ศ.๒๕๖๑ - ๒๕๖๓
(ปรับปรุงครั้งที่ ๑)**

ส่วนราชการ	กรอบ อัตรา กำลังเดิม	กรอบอัตรา กำลังใหม่			เพิ่ม/ลด			หมายเหตุ
		๒๕๖๑	๒๕๖๒	๒๕๖๓	๒๕๖๑	๒๕๖๒	๒๕๖๓	
นักบริหารงานท้องถิ่น ระดับต้น (ปลัดเทศบาล)	๑	๑	๑	๑	-	-	-	มีผู้ครอง
นักบริหารงานท้องถิ่น ระดับต้น (รองปลัดเทศบาล)	๑	๑	๑	๑	-	-	-	มีผู้ครอง
รวมพนักงานเทศบาล	๒	๒	๒	๒	-	-	-	
สำนักปลัดเทศบาล								
<i>พนักงานเทศบาล</i>								
นักบริหารงานทั่วไป ระดับต้น (หัวหน้าสำนักปลัดเทศบาล)	๑	๑	๑	๑	-	-	-	ว่างเดิม
นักทรัพยากรบุคคลชำนาญการ	๑	๑	๑	๑	-	-	-	มีผู้ครอง
นักจัดการงานทะเบียนและบัตรปฏิบัติการ	๑	๑	๑	๑	-	-	-	มีผู้ครอง
นักวิเคราะห์นโยบายและแผนชำนาญการ	๑	๑	๑	๑	-	-	-	มีผู้ครอง
นิติกรชำนาญการ	๑	๑	๑	๑	-	-	-	มีผู้ครอง
เจ้าพนักงานประชาสัมพันธ์ ปง./ชง.	๑	๑	-	-	-	-๑	-	ยุบเลิก
นักจัดการงานทั่วไปปฏิบัติการ	๑	๑	๑	๑	-	-	-	มีผู้ครอง
เจ้าพนักงานธุรการชำนาญงาน	๑	๑	๑	๑	-	-	-	มีผู้ครอง
เจ้าพนักงานป้องกันและบรรเทาสาธารณภัย ปง./ชง.	๑	๑	๑	๑	-	-	-	ว่างใหม่
นักพัฒนาชุมชนชำนาญการ	๑	๑	๑	๑	-	-	-	มีผู้ครอง
นักวิชาการตรวจสอบภายใน ปก./ชก.	๑	๑	๑	๑	-	-	-	ว่างเดิม
รวมพนักงานเทศบาล	๑๓	๑๓	๑๒	๑๒	-	-๑	-	
ลูกจ้างประจำ								
<i>กลุ่มงานสนับสนุน</i>								
ลูกจ้างประจำงานทะเบียนราษฎร	๑	๑	๑	๑	-	-	-	มีผู้ครอง
พนักงานขับรถยนต์	๑	๑	๑	๑	-	-	-	มีผู้ครอง
<i>กลุ่มงานช่าง</i>								
พนักงานขับรถดับเพลิง	๑	๑	๑	๑	-	-	-	มีผู้ครอง
<i>กลุ่มงานบริการพื้นฐาน</i>								
นักการ	๑	๑	๑	๑	-	-	-	มีผู้ครอง
รวมลูกจ้างประจำ	๔	๔	๔	๔	-	-	-	
พนักงานจ้างทั่วไป								
คนงานทั่วไป	๑	๑	๑	๑	-	-	-	มีผู้ครอง
คนงานทั่วไป	๑	๑	๑	๑	-	-	-	มีผู้ครอง
คนงานทั่วไป	-	-	๑	๑	-	+๑	-	กำหนดใหม่
รวมพนักงานจ้างทั่วไป	๒	๒	๓	๓	-	+๑	-	

กรอบอัตรากำลัง ๓ ปี ระหว่างปี พ.ศ.๒๕๖๑ - ๒๕๖๓
(ปรับปรุงครั้งที่ ๑)

ส่วนราชการ	กรอบ อัตรากำลังเดิม	กรอบอัตรากำลังใหม่			เพิ่ม/ลด			หมายเหตุ
		๒๕๖๑	๒๕๖๒	๒๕๖๓	๒๕๖๑	๒๕๖๒	๒๕๖๓	
กองคลัง								
<i>พนักงานเทศบาล</i>								
นักบริหารงานการคลัง ระดับต้น (ผู้อำนวยการกองคลัง)	๑	๑	๑	๑	-	-	-	มีผู้ครอง
นักวิชาการคลังปฏิบัติการ	๑	๑	๑	๑	-	-	-	มีผู้ครอง
นักวิชาการพัสดุปฏิบัติการ	๑	๑	๑	๑	-	-	-	มีผู้ครอง
นักวิชาการจัดเก็บรายได้ ปก./ชก.	๑	๑	๑	๑	-	-	-	ปรับปรุงตำแหน่ง (ว่างใหม่)
รวมพนักงานเทศบาล	๔	๔	๔	๔	-	-	-	
กองคลัง								
<i>พนักงานจ้างทั่วไป</i>								
คนงานทั่วไป	๑	๑	๑	๑	-	-	-	มีผู้ครอง
คนงานทั่วไป	๑	๑	๑	๑	-	-	-	มีผู้ครอง
คนงานทั่วไป	๑	๑	๑	๑	-	-	-	มีผู้ครอง
รวมพนักงานจ้างทั่วไป	๓	๓	๓	๓	-	-	-	
กองช่าง								
<i>พนักงานเทศบาล</i>								
นักบริหารงานช่าง ระดับต้น (ผู้อำนวยการกองช่าง)	๑	๑	๑	๑	-	-	-	ว่างเดิม
วิศวกรโยธาชำนาญการ	๑	๑	๑	๑	-	-	-	มีผู้ครอง
นายช่างโยธาชำนาญงาน	๑	๑	๑	๑	-	-	-	มีผู้ครอง
รวมพนักงานเทศบาล	๓	๓	๓	๓	-	-	-	
<i>พนักงานจ้างทั่วไป</i>								
คนงานทั่วไป	๑	๑	๑	๑	-	-	-	มีผู้ครอง
คนงานทั่วไป	๑	๑	๑	๑	-	-	-	มีผู้ครอง
คนงานทั่วไป	๑	๑	๑	๑	-	-	-	มีผู้ครอง
คนงานทั่วไป	๑	๑	๑	๑	-	-	-	มีผู้ครอง
คนงานทั่วไป	๑	๑	๑	๑	-	-	-	มีผู้ครอง
คนงานทั่วไป	๑	๑	๑	๑	-	-	-	มีผู้ครอง
คนงานทั่วไป	๑	๑	๑	๑	-	-	-	มีผู้ครอง
คนงานทั่วไป	๑	๑	๑	๑	-	-	-	มีผู้ครอง
รวมพนักงานจ้างทั่วไป	๘	๘	๘	๘	-	-	-	

กรอบอัตรากำลัง ๓ ปี ระหว่างปี พ.ศ.๒๕๖๑ - ๒๕๖๓
(ปรับปรุงครั้งที่ ๑)

19

ส่วนราชการ	กรอบ อัตรา กำลังเดิม	กรอบอัตรา กำลังใหม่			เพิ่ม/ลด			หมายเหตุ
		๒๕๖๑	๒๕๖๒	๒๕๖๓	๒๕๖๑	๒๕๖๒	๒๕๖๓	
กองสาธารณสุขและสิ่งแวดล้อม								
<i>พนักงานเทศบาล</i>								
นักบริหารงานสาธารณสุข ระดับต้น (ผู้อำนวยการกองสาธารณสุข)	๑	๑	๑	๑	-	-	-	ว่างเต็ม
นักวิชาการสาธารณสุข ปก./ชก.	๑	๑	๑	๑	-	-	-	ว่าง ยุบเลิก
เจ้าพนักงานธุรการ ปง./ชง.	๑	๑	-	-	-	-๑	-	
รวมพนักงานเทศบาล	๓	๓	๒	๒	-	-๑	-	
กองสาธารณสุขและสิ่งแวดล้อม								
<i>ลูกจ้างประจำ</i>								
<i>กลุ่มงานสนับสนุน</i>								
พนักงานขับรถบรรทุกขยะ	๑	๑	๑	๑	-	-	-	มีผู้ครอง
<i>กลุ่มงานบริการพื้นฐาน</i>								
คนงานประจำรถบรรทุกขยะ	๒	๒	๒	๒	-	-	-	มีผู้ครอง
รวมลูกจ้างประจำ	๓	๓	๓	๓	-	-	-	
<i>พนักงานจ้างทั่วไป</i>								
คนงานทั่วไป	๑	๑	๑	๑	-	-	-	มีผู้ครอง
คนงานทั่วไป	๑	๑	๑	๑	-	-	-	มีผู้ครอง
คนงานทั่วไป	๑	๑	๑	๑	-	-	-	มีผู้ครอง
คนงานทั่วไป	๑	๑	๑	๑	-	-	-	มีผู้ครอง
คนงานทั่วไป	๑	๑	๑	๑	-	-	-	มีผู้ครอง
คนงานทั่วไป	๑	๑	๑	๑	-	-	-	ว่างใหม่
รวมพนักงานจ้างทั่วไป	๖	๖	๖	๖	-	-	-	
กองการศึกษา								
<i>พนักงานเทศบาล</i>								
นักบริหารการศึกษา ระดับต้น (ผู้อำนวยการกองการศึกษา)	๑	๑	๑	๑	-	-	-	ว่างเต็ม
นักวิชาการศึกษาปฏิบัติการ	๑	๑	๑	๑	-	-	-	มีผู้ครอง
ครู	๑	๑	๑	๑	-	-	-	มีผู้ครอง
รวมพนักงานเทศบาล	๔	๔	๔	๔	-	-	-	
<i>พนักงานจ้างทั่วไป</i>								
คนงานทั่วไป	๒	๒	๒	๒	-	-	-	
คนงานทั่วไป	๑	๑	๑	๑	-	-	-	มีผู้ครอง
คนงานทั่วไป	๑	๑	๑	๑	-	-	-	มีผู้ครอง
รวมพนักงานจ้างทั่วไป	๒	๒	๒	๒	-	-	-	

กรอบอัตรากำลัง ๓ ปี ระหว่างปี พ.ศ.๒๕๖๑ - ๒๕๖๓
(ปรับปรุงครั้งที่ ๑)

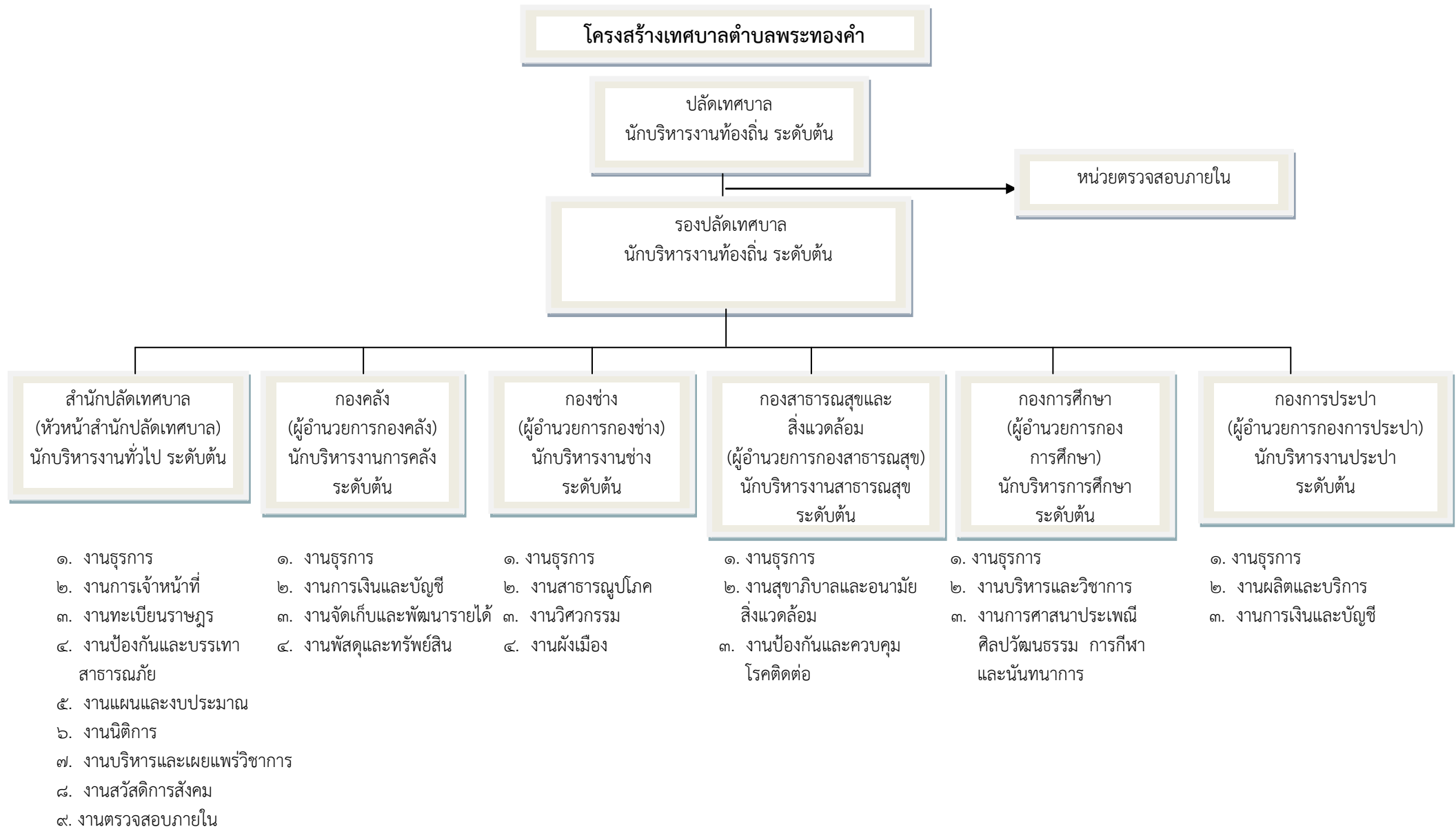
ส่วนราชการ	กรอบ อัตรากำลัง เดิม	กรอบอัตรากำลังใหม่			เพิ่ม/ลด			หมายเหตุ
		๒๕๖๑	๒๕๖๒	๒๕๖๓	๒๕๖๑	๒๕๖๒	๒๕๖๓	
กองการประปา								
<i>พนักงานเทศบาล</i>								
นักบริหารงานประปา ระดับต้น (ผู้อำนวยการกองการประปา)	๑	๑	๑	๑	-	-	-	ว่างเดิม
รวมพนักงานเทศบาล	๑	๑	๑	๑	-	-	-	
กองการประปา								
<i>ลูกจ้างประจำ</i>								
<i>กลุ่มงานช่าง</i>								
ผู้ช่วยช่างประปา	๑	๑	๑	๑	-	-	-	มีผู้ครอง
<i>กลุ่มงานสนับสนุน</i>								
พนักงานจดมาตรน้ำ	๑	๑	๑	๑	-	-	-	มีผู้ครอง
รวมลูกจ้างประจำ	๒	๒	๒	๒	-	-	-	
<i>พนักงานจ้างทั่วไป</i>								
คนงานทั่วไป	๑	๑	๑	๑	-	-	-	มีผู้ครอง
รวมพนักงานจ้างทั่วไป	๑	๑	๑	๑	-	-	-	
สรุป								
พนักงานเทศบาล	๒๘	๒๘	๒๖	๒๖	-	-๒	-	
ลูกจ้างประจำ	๙	๙	๙	๙	-	-	-	
พนักงานจ้างทั่วไป	๒๒	๒๒	๒๓	๒๓	-	+๑	-	
รวมทั้งสิ้น	๕๙	๕๙	๕๘	๕๘	-	-	-	

๙. ภาระค่าใช้จ่ายเกี่ยวกับเงินเดือนและประโยชน์ตอบแทน

ลำดับที่	รายการ	ปี ๒๕๖๑	ปี ๒๕๖๒	ปี ๒๕๖๓	หมายเหตุ
๑	ประมาณการรายจ่าย	๓๔,๔๐๐,๗๐๐	๔๕,๕๗๐,๗๓๕	๔๗,๘๔๙,๒๗๒	วิธีคิด ๔๐ % = $\frac{๔ \times ๑๐๐}{๑}$
๒	รายจ่ายเกี่ยวกับเงินเดือนและค่าจ้างประจำ	๑๓,๒๔๒,๓๖๐	๑๓,๖๒๑,๑๔๐	๑๔,๐๐๖,๖๔๐	
๓	ประมาณการประโยชน์ตอบแทนอื่น ๒๐%	๒,๖๔๘,๔๗๒	๒,๗๒๔,๒๒๘	๒,๘๐๑,๓๒๘	
๔	รวมเป็นเงินค่าใช้จ่ายด้านบุคคลทั้งสิ้น	๑๕,๘๙๐,๘๓๒	๑๖,๓๔๕,๓๖๘	๑๖,๘๐๗,๙๖๘	
๕	คิดร้อยละ ๔๐ ของงบประมาณรายจ่ายประจำปี	๓๖.๖๑	๓๕.๘๗	๓๕.๑๓	

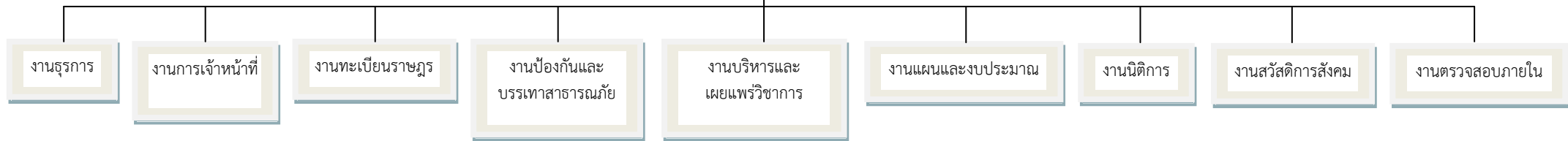
ตำแหน่ง ครูผู้ดูแลเด็ก สังกัดกองการศึกษา เป็นตำแหน่งที่ได้รับจัดสรรจาก กรมส่งเสริมฯ

10. แผนภูมิโครงสร้างการแบ่งส่วนราชการตามแผนอัตรากำลัง 3 ปี



โครงสร้างของสำนักปลัดเทศบาล

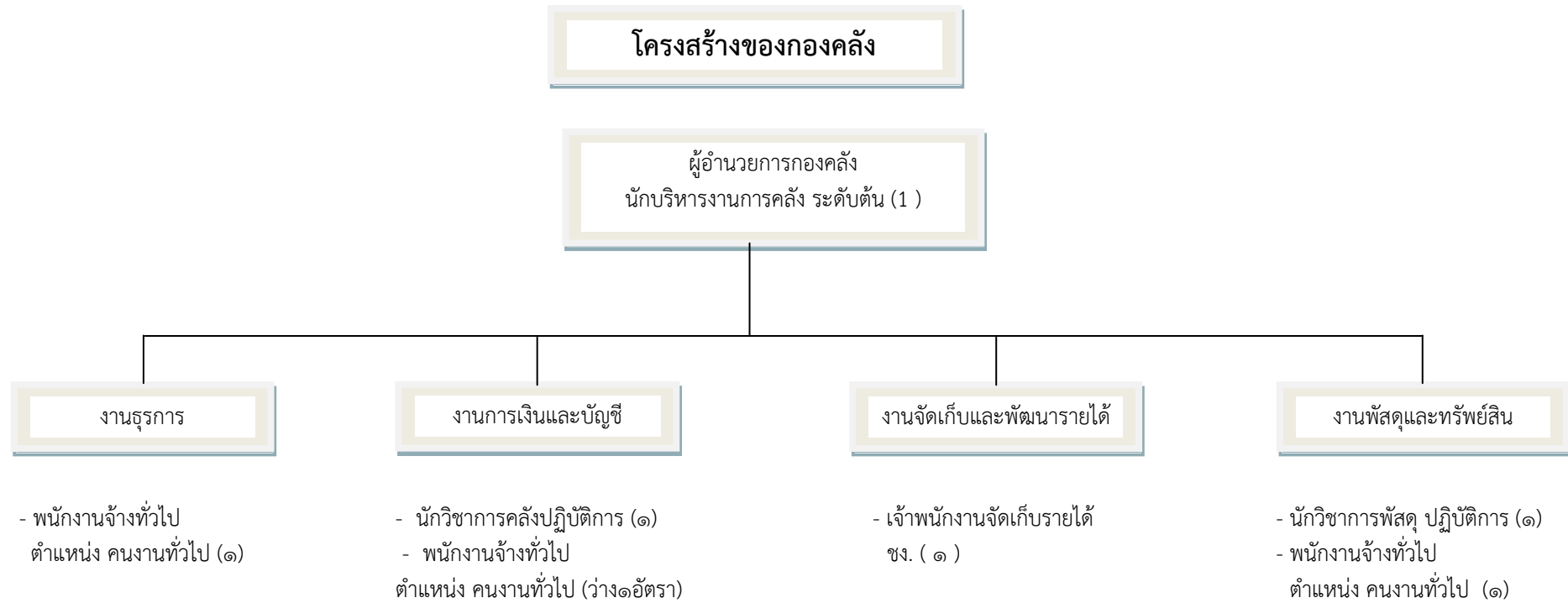
หัวหน้าสำนักปลัดเทศบาล
นักบริหารงานทั่วไป ระดับต้น (ว่าง 1 อัตรา)



- นักจัดการงานทั่วไป ชก.(๑)
- นักทรัพยากรบุคคล ชก.(๑)
- นักจัดการงานทะเบียนและบัตร ปก. (ว่าง ๑ อัตรา)
- เจ้าพนักงานป้องกันและบรรเทาสาธารณภัย ชก. (๑)
- เจ้าพนักงานประชาสัมพันธ์ ปง. (๑)
- นักวิเคราะห์นโยบายและแผน ชก. (๑)
- นิติกร ปก. (๑)
- นักพัฒนาชุมชน ปก./ชก. (ว่าง ๑ อัตรา)
- นักวิชาการตรวจสอบภายใน ปก./ชก. (ว่าง ๑ อัตรา)
- เจ้าพนักงานธุรการ ชง. (๑)
- เจ้าพนักงานธุรการ ชง. (๑)
- ลูกจ้างประจำ ตำแหน่ง พนักงานขับรถยนต์ (๑)
- ตำแหน่ง นักการ (๑)
- พนักงานจ้างทั่วไป ตำแหน่ง คนงานทั่วไป (๒)
- ลูกจ้างประจำ ตำแหน่ง ลูกจ้างประจำงานทะเบียนราษฎร (๑)
- ลูกจ้างประจำ ตำแหน่ง พนักงานขับรถดับเพลิง (๑)

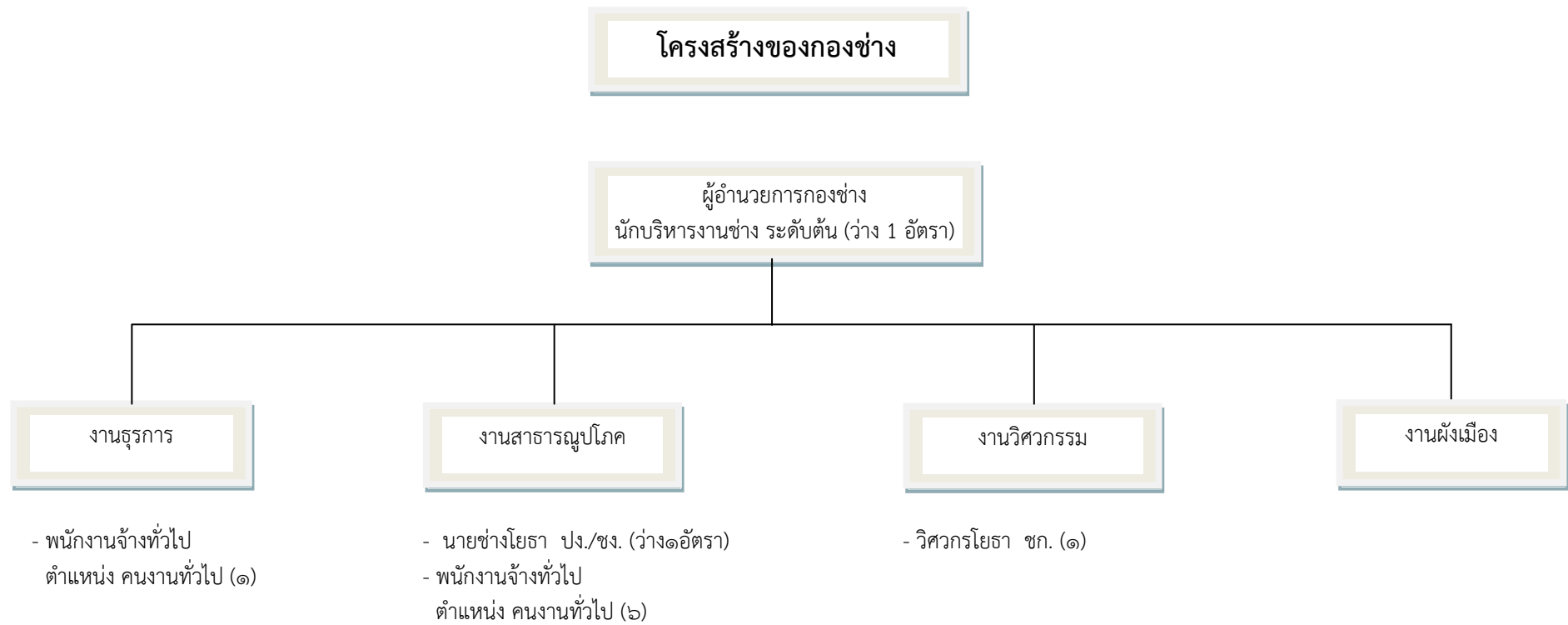
สรุปโครงสร้างสำนักปลัดเทศบาล

ระดับ	สูง	กลาง	ต้น	ชำนาญการ	ปฏิบัติการ	ชำนาญงาน	ปฏิบัติงาน	ลูกจ้างประจำ	พนักงานจ้างตามภารกิจ	พนักงานจ้างทั่วไป
จำนวน (คน)			๑	๓	๑	๓	๑	๔	-	๒



สรุปโครงสร้างกองคลัง

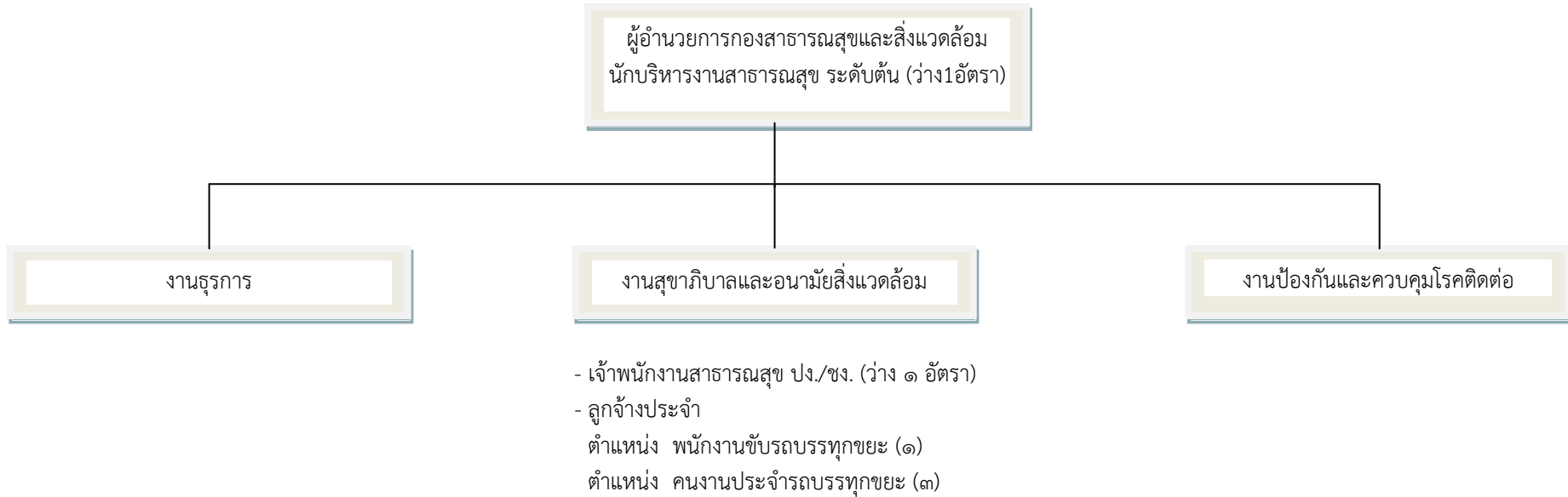
ระดับ	สูง	กลาง	ต้น	ชำนาญการ	ปฏิบัติการ	ชำนาญงาน	ปฏิบัติงาน	ลูกจ้างประจำ	พนักงานจ้างตามภารกิจ	พนักงานจ้างทั่วไป
จำนวน (คน)			๑	-	๒	๑	-	-	-	๓



สรุปโครงสร้างกองช่าง

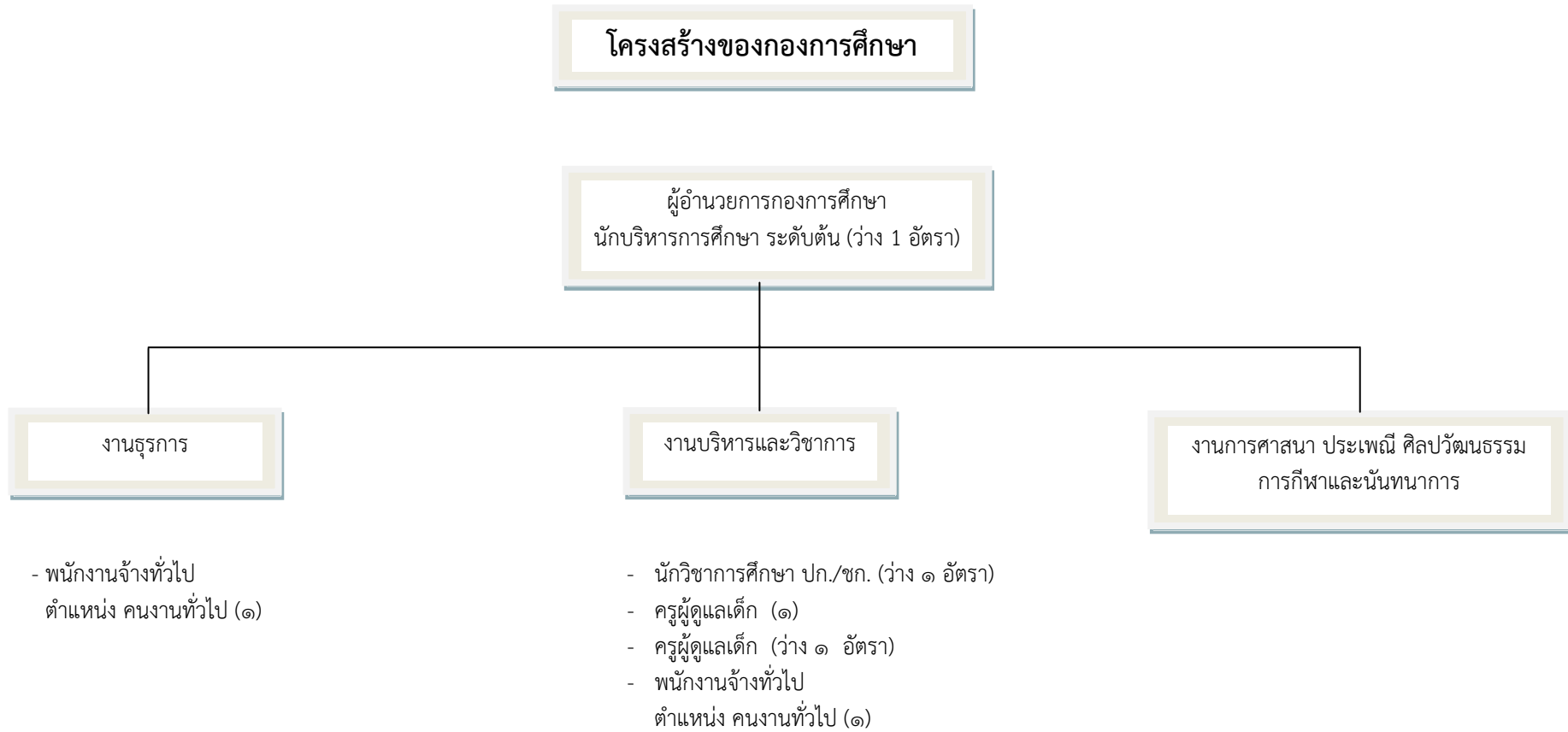
ระดับ	สูง	กลาง	ต้น	ชำนาญการ	ปฏิบัติการ	ชำนาญงาน	ปฏิบัติงาน	ลูกจ้างประจำ	พนักงานจ้างตามภารกิจ	พนักงานจ้างทั่วไป
จำนวน (คน)			๑	๑	-	-	๑	-	-	๗

โครงสร้างของกองสาธารณสุขและสิ่งแวดล้อม



สรุปโครงสร้างกองสาธารณสุขและสิ่งแวดล้อม

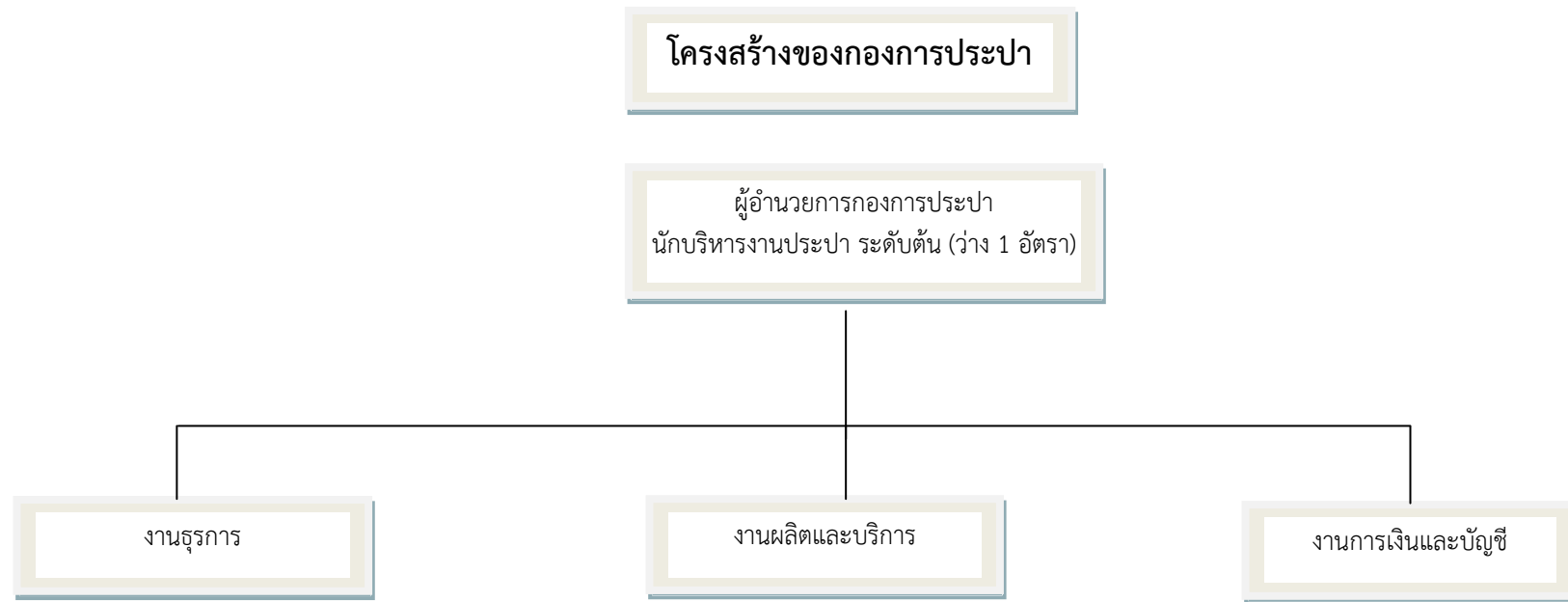
ระดับ	สูง	กลาง	ต้น	ชำนาญการ	ปฏิบัติการ	ชำนาญงาน	ปฏิบัติงาน	ลูกจ้างประจำ	พนักงานจ้างตามภารกิจ	พนักงานจ้างทั่วไป
จำนวน (คน)			๑	-	-	-	๑	๔	-	-



สรุปโครงสร้างกองการศึกษา

ระดับ	สูง	กลาง	ต้น	ชำนาญการ	ปฏิบัติการ	ชำนาญงาน	ปฏิบัติงาน	ลูกจ้างประจำ	พนักงานจ้างตามภารกิจ	พนักงานจ้างทั่วไป
จำนวน (คน)			๑	-	๑	-	-	-	-	๒

ตำแหน่ง ครูผู้ดูแลเด็ก สังกัดกองการศึกษา เป็นตำแหน่งที่ได้รับจัดสรรจาก กรมส่งเสริมการปกครองท้องถิ่น



-

ลูกจ้างประจำ
 ตำแหน่ง ผู้ช่วยช่างประปา (๑)
 ตำแหน่ง พนักงานจดมาตรน้ำ (๑)
 - พนักงานจ้างทั่วไป
 ตำแหน่ง คนงานทั่วไป (๑)

สรุปโครงสร้างกองการประปา

ระดับ	สูง	กลาง	ต้น	ชำนาญการ	ปฏิบัติการ	ชำนาญงาน	ปฏิบัติงาน	ลูกจ้างประจำ	พนักงานจ้างตามภารกิจ	พนักงานจ้างทั่วไป
จำนวน (คน)			๑	-	-	-	-	๒	-	๑

๑๒. แนวทางการพัฒนาพนักงานและลูกจ้างของเทศบาล

เทศบาลตำบลพระทองคำ ได้กำหนดแนวทางการพัฒนาพนักงานเทศบาล โดยการจัดทำแผนพัฒนาพนักงานเทศบาลและลูกจ้าง เพื่อเพิ่มพูนความรู้ ทักษะ ทักษะคติที่ดี มีคุณธรรมและจริยธรรมอันจะ ทำให้การปฏิบัติหน้าที่ของพนักงานเทศบาลเป็นไปอย่างมีประสิทธิภาพ โดยให้พนักงานและลูกจ้างของเทศบาลทุกคนได้มีโอกาสได้รับการพัฒนาในช่วงระยะเวลาตามแผนอัตรากำลัง ๓ ปี โดยดำเนินการพัฒนาให้ครบถ้วนหลักสูตรที่ ก.ท. กำหนด คือ

๑. หลักการและระเบียบวิธีปฏิบัติราชการ
๒. บทบาทและหน้าที่ของหน่วยงานเทศบาลในระบบประชาธิปไตยอันมีพระมหากษัตริย์เป็นประมุข
๓. แนวทางการปฏิบัติงานเพื่อเป็นพนักงานทั่วไป
๔. ความรู้พื้นฐานในการปฏิบัติราชการสำหรับพนักงานบรรจุใหม่ และการพัฒนาเกี่ยวกับงานในหน้าที่ความรับผิดชอบ

นอกจากนี้เทศบาลจะใช้วิธีการพัฒนาโดยผู้บังคับบัญชา การฝึกภาคสนาม การพัฒนาเฉพาะด้าน โดยการพัฒนาบุคลากร จะพัฒนาทั้ง ๕ ด้าน ได้แก่

๑. ด้านความรู้ทั่วไปในการปฏิบัติงาน ได้แก่ ความรู้เกี่ยวข้องกับการปฏิบัติงานโดยทั่วไป เช่น สถานที่ โครงสร้างของงาน นโยบายต่าง ๆ
๒. ด้านความรู้และทักษะเฉพาะงานในแต่ละตำแหน่ง ได้แก่ ความรู้ความสามารถในการปฏิบัติงานของตำแหน่งหนึ่งตำแหน่งใดโดยเฉพาะ
๓. ด้านการบริหาร ได้แก่ รายละเอียดที่เกี่ยวกับการบริหารงานและบริหารคน
๔. ด้านคุณสมบัติส่วนตัว ได้แก่ การช่วยส่งเสริมบุคลิกภาพที่ดี ส่งเสริมให้สามารถปฏิบัติงานร่วมกับบุคคลอื่นได้อย่างราบรื่น และมีประสิทธิภาพ
๕. ด้านคุณธรรมและจริยธรรม ได้แก่ การพัฒนาคุณธรรมและจริยธรรมในการปฏิบัติงานโดยเทศบาลจะดำเนินการพัฒนาบุคลากรเป็นประจำทุกปี อย่างน้อยปีละ ๑ ครั้ง

๑๓. ประกาศคุณธรรม จริยธรรมของพนักงาน ลูกจ้างของเทศบาล

เทศบาลตำบลพระทองคำ ได้ประกาศคุณธรรมจริยธรรมของพนักงานเทศบาลเพื่อให้พนักงานเทศบาลยึดถือเป็นแนวทางปฏิบัติ ดังนี้

๑. พนักงานเทศบาลต้องปฏิบัติงานด้วยความตั้งใจ มุ่งมั่น มีความซื่อสัตย์สุจริต โปร่งใส สามารถตรวจสอบได้
๒. พนักงานต้องยึดมั่นในความถูกต้องดีงาม ชยัน อุดหนุน มีระเบียบวินัย ปฏิบัติหน้าที่ให้ เป็นตัวอย่างแก่สังคม
๓. พนักงานเทศบาลต้องมีความสำนึกในความรับผิดชอบต่อสังคมใส่ใจปัญหาสาธารณะของ บ้านเมือง กระตือรือร้นในการแก้ไข้ปัญหา
๔. พนักงานเทศบาลต้องเคารพในความคิดเห็นที่แตกต่าง และกล้าที่จะยอมรับผลจากการ กระทำของตน
๕. พนักงานเทศบาลต้องใช้ทรัพยากรที่มีจำกัดเพื่อให้เกิดประโยชน์สูงสุดแก่ส่วนรวม
๖. พนักงานเทศบาลต้องมีความเข้าใจและเต็มใจในการให้บริการประชาชน เพื่อให้ ประชาชนได้รับความสะดวก รวดเร็ว และพึงพอใจ
