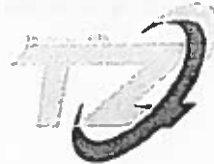


# โครงการ

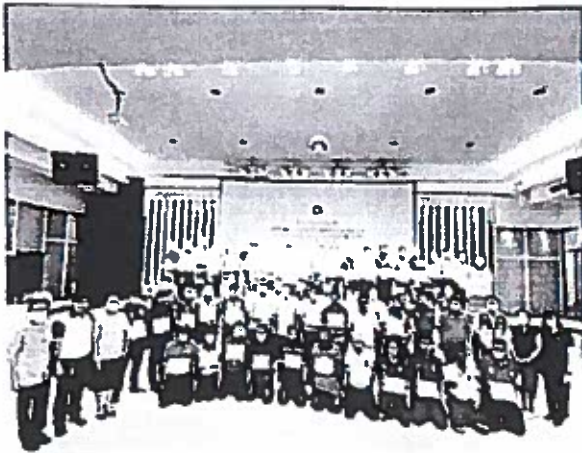
อบรมหลักสูตรการขับรถบริการทางการแพทย์ฉุกเฉินและรถพยาบาล  
กลุ่มพนักงานขับรถพยาบาล รถกู้ภัย และรถส่งต่อ



ช่องทางการติดต่อสอบถามเพิ่มเติม  
คุณพิสิทธิ์ พันธุ์อ่อน 089-4204845  
คุณกมลพร แก้ววิเศษ 082-7513888



# ภาพบรรยากาศการฝึกอบรมของโครงการ







คำสั่งสถาบันการแพทย์ฉุกเฉินแห่งชาติ  
ที่ ๒๕ / ๒๕๖๔

เรื่อง แต่งตั้งคณะกรรมการจัดทำหลักสูตรฝึกอบรมพนักงานขับรถปฏิบัติการฉุกเฉินการแพทย์และรถพยาบาล

โดยที่เป็นการสมควรให้มีคณะกรรมการจัดทำหลักสูตรฝึกอบรมพนักงานขับรถปฏิบัติการฉุกเฉินการแพทย์และรถพยาบาล ตามโครงการพัฒนาศักยภาพผู้ปฏิบัติการเฉพาะทางด้านการแพทย์ฉุกเฉิน เพื่อสนับสนุนการพัฒนาศักยภาพผู้ปฏิบัติการและเพิ่มสมรรถนะความเชี่ยวชาญทางด้านการแพทย์ฉุกเฉิน ทั้งในพื้นที่ปกติและพื้นที่พิเศษทั้งเพื่อให้การจัดทำหลักสูตรพนักงานขับรถปฏิบัติการฉุกเฉินการแพทย์และรถพยาบาล เป็นไปด้วยความเรียบร้อย

อาศัยอำนาจตามความในมาตรา ๑๙ และมาตรา ๒๔ แห่งพระราชบัญญัติการแพทย์ฉุกเฉิน พ.ศ. ๒๕๕๑ เลขานุการสถาบันการแพทย์ฉุกเฉินแห่งชาติ จึงออกคำสั่งไว้ ดังต่อไปนี้

ข้อ ๑ แต่งตั้งคณะกรรมการจัดทำหลักสูตรฝึกอบรมพนักงานขับรถปฏิบัติการฉุกเฉินการแพทย์และรถพยาบาล ประกอบด้วย

- |   |           |
|---|-----------|
| (๑) เรืออากาศเอก อัจฉริยะ แพงมา                   | ที่ปรึกษา |
| (๒) นายไพโรจน์ บุญศิริคำชัย                       | ที่ปรึกษา |
| (๓) นายพงศ์ธร เกียรติดำรงวงศ์                     | ที่ปรึกษา |
| (๔) นางสาวศศิตศ ชูชนม์                            | ที่ปรึกษา |
| (๕) นายพิเชษฐ์ หนองช้าง                           | ประธาน    |
| (๖) ผู้อำนวยการกองสาธารณสุขฉุกเฉิน หรือผู้แทน     | กรรมการ   |
| (๗) ผู้บังคับการตำรวจจราจร หรือผู้แทน             | กรรมการ   |
| (๘) ผู้แทนกรมสนับสนุนบริการสุขภาพ                 | กรรมการ   |
| (๙) ผู้อำนวยการสำนักประสานการแพทย์ฉุกเฉิน         | กรรมการ   |
| (๑๐) ผู้อำนวยการสำนักสนับสนุนการปฏิบัติการฉุกเฉิน | กรรมการ   |
| (๑๑) ผู้อำนวยการสำนักรับรองและกำกับมาตรฐาน        | กรรมการ   |
| (๑๒) ผู้แทนกรมการขนส่งทางบก                       | กรรมการ   |
| (๑๓) นางสมจินตนา เอี่ยมสรรพางค์                   | กรรมการ   |
| (๑๔) นางสาวศุภลักษณ์ ชาลีพิต                      | กรรมการ   |
| (๑๕) นายสมบัติ พุทธสสัมฤทธิ์                      | กรรมการ   |
| (๑๖) นายพนธ์ ภูปริสสานนท์                         | กรรมการ   |
| (๑๗) นายเฉลิมชัย หุ่นนาครินทร์ทร                  | กรรมการ   |
| (๑๘) นางสาวมุสตี ฤทธิอร่าม                        | กรรมการ   |
| (๑๙) นายอุดมศักดิ์ มีชัย                          | กรรมการ   |
| (๒๐) นายศิริชัย นิ่มมา                            | กรรมการ   |
| (๒๑) นายกิตติเดช ศรีสุวรรณ                        | กรรมการ   |

(๒๒) นายพงษ์พิชญ์ ศรีธรรมานุสาร

กรรมการและเลขานุการ

(๒๓) เรือเอก สมัคร ใจแสน

กรรมการและผู้ช่วยเลขานุการ

(๒๔) นางสาวเปรมลิลณี คำใบสี

ผู้ช่วยเลขานุการ

ข้อ ๒ ให้คณะกรรมการ ตามข้อ ๑ มีหน้าที่และอำนาจ ดังนี้

(๑) จัดทำหลักสูตรฝึกอบรมพนักงานขับรถปฏิบัติการฉุกเฉินการแพทย์และรถพยาบาล

(๒) พัฒนาหลักสูตรฝึกอบรมพนักงานขับรถปฏิบัติการฉุกเฉินการแพทย์และรถพยาบาล

การกำกับติดตาม การประเมินผลการฝึกอบรม และให้ข้อเสนอแนะแนวทางการดำเนินการฝึกอบรมพนักงานขับรถปฏิบัติการฉุกเฉินการแพทย์และรถพยาบาล

(๓) ปฏิบัติงานอื่นๆ ตามที่ได้รับมอบหมาย

ทั้งนี้ตั้งแต่บัดนี้ เป็นต้นไป

สั่ง ณ วันที่ ๑๗ กุมภาพันธ์ พ.ศ. ๒๕๖๔

เรืออากาศเอก

(อัจฉริยะ แพงมา)

เลขาธิการสถาบันการแพทย์ฉุกเฉินแห่งชาติ



ประกาศสถาบันการแพทย์ฉุกเฉินแห่งชาติ  
เรื่อง หลักสูตรการขับรถบริการการแพทย์ฉุกเฉิน และรถพยาบาล  
(Emergency Vehicle Operation Course)

โดยที่เป็นการสมควรให้มีหลักสูตรการขับรถบริการการแพทย์ฉุกเฉิน และรถพยาบาล (Emergency Vehicle Operation Course) ตามที่คณะกรรมการจัดทำหลักสูตรฝึกอบรมพนักงานขับรถปฏิบัติการฉุกเฉินการแพทย์และรถพยาบาล ได้จัดทำขึ้นเพื่อให้บุคลากรผู้ทำหน้าที่ดูแลควบคุมหรือขับรถพยาบาล และรถบริการการแพทย์ฉุกเฉินได้มีโอกาสในการเรียนรู้ พัฒนาทักษะในการปฏิบัติหน้าที่ ตลอดจนการสร้างทัศนคติ และวัฒนธรรมความปลอดภัย

อาศัยอำนาจตามความในมาตรา ๑๕ (๕) มาตรา ๑๔ และมาตรา ๒๔ แห่งพระราชบัญญัติการแพทย์ฉุกเฉิน พ.ศ.๒๕๕๑ เลขานุการสถาบันการแพทย์ฉุกเฉินแห่งชาติ จึงออกประกาศไว้ ดังต่อไปนี้

ข้อ ๑ ประกาศนี้เรียกว่า “ประกาศสถาบันการแพทย์ฉุกเฉินแห่งชาติ เรื่อง หลักสูตรการขับรถบริการการแพทย์ฉุกเฉินและรถพยาบาล (Emergency Vehicle Operation Course)”

ข้อ ๒ ประกาศฉบับนี้ ให้ใช้บังคับตั้งแต่วันประกาศเป็นต้นไป

ข้อ ๓ ให้การฝึกอบรมหลักสูตรการขับรถบริการการแพทย์ฉุกเฉิน และรถพยาบาล (Emergency Vehicle Operation Course) เป็นไปตามรายละเอียดแนบท้ายประกาศนี้

ประกาศ ณ วันที่ ๒๔ สิงหาคม พ.ศ. ๒๕๖๔

เรืออากาศเอก

(อัจฉริยะ แห่งมา)

เลขานุการสถาบันการแพทย์ฉุกเฉินแห่งชาติ

เอกสารแนบท้ายประกาศประกาศสถาบันการแพทย์ฉุกเฉินแห่งชาติ  
เรื่อง หลักสูตรการขับรถบริการการแพทย์ฉุกเฉิน และรถพยาบาล  
(Emergency Vehicle Operation Course)

๑. ชื่อหลักสูตรที่รับรอง

หลักสูตรการขับรถบริการการแพทย์ฉุกเฉิน และรถพยาบาล (Emergency Vehicle Operation Course : EVOC )

๒. ชื่อคุณวุฒิที่รับรอง

ใบรับรองการผ่านการอบรมหลักสูตรการขับรถบริการการแพทย์ฉุกเฉิน และรถพยาบาล (Emergency Vehicle Operation Course) ทั้งนี้ ใบรับรองมีอายุ ๓ ปี นับแต่วันที่ผ่านการอบรม

๓. ปรัชญาของการฝึกอบรม

บุคลากรทางการแพทย์ ที่ปฏิบัติงานในระบบการแพทย์ฉุกเฉิน (Emergency Medical Service) และระบบส่งต่อผู้ป่วย (Referral System) เป็นทรัพยากรมนุษย์ที่มีคุณค่าและมีความสำคัญยิ่งในการช่วยเหลือผู้เจ็บป่วยฉุกเฉิน ณ จุดเกิดเหตุและการส่งต่อผู้ป่วยไปยังโรงพยาบาลที่มีศักยภาพเหมาะสมเพื่อมุ่งช่วยให้ผู้ป่วยพ้นภาวะวิกฤติ บุคลากรเหล่านี้นอกจากปฏิบัติงานด้วยความยากลำบากในการดูแลผู้ป่วยฉุกเฉินวิกฤติในรถบริการการแพทย์ฉุกเฉิน และรถพยาบาล (Ambulance) แล้ว ยังต้องรับความเสี่ยงในการเกิดอุบัติเหตุระหว่างการเดินทางอีกด้วย ดังนั้นพนักงานขับรถบริการการแพทย์ฉุกเฉิน และรถพยาบาล เป็นบุคลากรที่สำคัญที่สุดในการออกปฏิบัติการแต่ละครั้ง จึงมีความจำเป็นต้องมีทักษะในการขับรถและการปฏิบัติงาน เพื่อดูแลความปลอดภัยระหว่างการปฏิบัติการ ซึ่งจะส่งผลต่อการช่วยเหลือผู้เจ็บป่วยฉุกเฉินให้พ้นภาวะวิกฤติและมีความปลอดภัย

๔. วัตถุประสงค์ของหลักสูตร

(๑) เพื่อให้มีทัศนคติและจิตสำนึกที่ดี ในการขับรถบริการการแพทย์ฉุกเฉิน และรถพยาบาลอย่างปลอดภัย

(๒) เพื่อให้มีความรู้และทักษะในการเตรียมความพร้อมของรถบริการการแพทย์ฉุกเฉิน และรถพยาบาล และการเตรียมความพร้อมของสภาพร่างกายและจิตใจ

(๓) เพื่อให้มีความรู้และทักษะในการปฏิบัติการ (Operation) ในการขับรถบริการการแพทย์ฉุกเฉิน และรถพยาบาล อย่างถูกต้องและปลอดภัย

(๔) เพื่อให้มีความรู้และทักษะในการประเมิน ควบคุม บริหารจัดการความเหนื่อยล้า การวางแผน และบริหารจัดการความเสี่ยง ในการป้องกันอุบัติเหตุ และแก้ไขสถานการณ์ฉุกเฉิน

๕. กิจกรรมการเรียนการสอน

การฝึกอบรมโดยยึดผู้เข้ารับการอบรมเป็นศูนย์กลางและใช้ปัญหาเป็นฐานการเรียนรู้ (Trainee - centered และ Problem-based Training)

(๑) การบรรยายในรูปแบบห้องเรียน หรือการบรรยาย ออนไลน์

(๒) การฝึกปฏิบัติในสถานการณ์จำลองและสถานการณ์จริง

(๓) การมีส่วนร่วมในการแสดงความคิดเห็น

**๖. ระยะเวลาการอบรม**

ระยะเวลาการฝึกอบรม ๒ วัน (จำนวน ๑๘ ชั่วโมง ๓๐ นาที)

**๗. คุณสมบัติผู้เข้ารับการฝึกอบรม**

(๑) พนักงานขับรถบริการการแพทย์ฉุกเฉิน และรถพยาบาล ของสถานพยาบาลหรือ หน่วยปฏิบัติการ ตามกฎหมายว่าด้วยการแพทย์ฉุกเฉิน องค์กรเอกชนที่ไม่แสวงหากำไร (มูลนิธิ/สมาคม) องค์กรปกครองส่วนท้องถิ่น และประชาชนที่สนใจ

(๒) อายุ ๑๘-๕๕ ปี และมีใบอนุญาตขับขี่รถยนต์ส่วนบุคคล หรือใบขับขี่รถสาธารณะ

(๓) หากอายุมากกว่า ๕๕ ปี จะต้องมียังหนังสือรับรองสุขภาพ หรือผลการตรวจสุขภาพที่ออกจากสถานพยาบาลมาเรียบร้อยแล้ว

(๔) ไม่เป็นคนวิกลจริตหรือจิตฟั่นเฟือนไม่สมประกอบ และไม่เป็นโรคต้องห้ามตามที่กรมขนส่งทางบก กำหนด

**๘. จำนวนผู้เข้ารับการอบรม**

รุ่นละไม่เกิน ๕๐ คน และอัตราส่วนครูในการฝึกปฏิบัติต่อผู้เรียน ไม่เกิน ๑:๘

**๙. โครงสร้างเนื้อหาหลักสูตร (Core Content)**

เนื้อหาสาระ	เวลาในการอบรม	
	ทฤษฎี	ปฏิบัติ
<p><b>บทที่ ๑ หลักการเคลื่อนย้ายผู้ป่วยอย่างปลอดภัยด้วยรถพยาบาลและรถบริการการแพทย์ฉุกเฉิน</b></p> <p>(๑) เป้าหมายในการเคลื่อนย้ายผู้ป่วย</p> <p>(๒) ความเสี่ยงในการเคลื่อนย้ายผู้ป่วย ปัจจัยที่มีผลต่อความเสี่ยง และการบริหารจัดการความเสี่ยง</p> <ul style="list-style-type: none"><li>• ความเสี่ยงต่ออุบัติเหตุจราจร สถานการณ์อุบัติเหตุ และภาพลักษณ์ของประเทศไทย สาเหตุของการเกิดอุบัติเหตุ ปัจจัยที่ส่งผลต่อการเกิดอุบัติเหตุ และการจัดการเชิงระบบ</li><li>• ความเสี่ยงต่อการบาดเจ็บของบุคลากร และผู้ป่วยขณะปฏิบัติงานบนรถบริการการแพทย์ฉุกเฉิน และรถพยาบาล ณ ที่เกิดเหตุ</li><li>• ความเสี่ยงของผู้ป่วยจากความล่าช้า หรือความไม่พร้อมในการดูแลรักษาขณะเคลื่อนย้าย</li></ul> <p>(๓) ปรัชญา แนวคิดและทัศนคติในการขับรถปลอดภัย</p> <p>เพิ่มการวิเคราะห์ให้เป็น/วิติโอสถานการณ์ ให้สามารถคิดเป็น คิดได้ /ปัจจัยที่ส่งผลให้เกิดอุบัติเหตุ</p> <p>(๔) บทบาทของพนักงานขับรถพยาบาล และรถบริการการแพทย์ฉุกเฉินต่อความปลอดภัยในการเคลื่อนย้ายผู้ป่วย</p>	๓ ชม.	

เนื้อหาสาระ	เวลาในการอบรม	
	ทฤษฎี	ปฏิบัติ
<p><b>บทที่ ๒ การเตรียมความพร้อมด้านสภาพร่างกายและจิตใจ และการบริหารความเหนื่อยล้า</b></p> <p>(๑) สมรรถนะและความพร้อมของร่างกาย-จิตใจ                      (๒) การตรวจสภาพความพร้อมของร่างกาย (Physical Fitness Test)                      (๓) การตรวจความพร้อมก่อนปฏิบัติงาน                      (๔) การบริหารจัดการความเหนื่อยล้า (ให้ผู้สอนยกตัวอย่างเคส)                      (๕) แนวทางปฏิบัติเมื่อได้รับบาดเจ็บ หรือเจ็บป่วย</p>	๓๐ นาที	๓๐ นาที
<p><b>บทที่ ๓ การเตรียมความพร้อมรถบริการการแพทย์ฉุกเฉิน และรถพยาบาล</b></p> <p><b>๑. การตรวจสภาพรถพยาบาลก่อนใช้งาน (Check Before Driving)</b></p> <p>(๑) ตรวจเช็คระบบเบรก และคลัตช์                      (๒) ตรวจเช็คระบบไฟฟ้า                      (๓) ตรวจเช็คระดับน้ำในหม้อน้ำและหม้อพัก                      (๔) ตรวจเช็คยางและแรงดันลมยาง                      (๕) ตรวจเช็คระบบน้ำมันเชื้อเพลิง                      (๖) ตรวจสอบน้ำมันหล่อลื่น                      (๗) ตรวจสอบเสียงดังตามจุดต่างๆ</p> <p><b>๒. ระบบการบริหารการตรวจเช็ครถประจำวัน</b></p> <p>(๑) การตรวจสอบความพร้อมของพาหนะ                      (๒) การตรวจสอบความพร้อมของสัญญาณไฟฉุกเฉิน และอุปกรณ์ในรถพยาบาล</p>	๓๐ นาที	๓๐ นาที
<p><b>บทที่ ๔ พื้นฐานการควบคุม และขับซึ่รถบริการการแพทย์ฉุกเฉินและรถพยาบาลในสถานการณืปกติ</b></p> <p>(๑) การเตรียมพร้อมก่อนการออกรถ ๘ ขั้นตอน                      (๒) การขับรดด้วยเทคนิคระบบเสียงนำสมอง                      (๓) การใช้อุปกรณ์ในการควบคุมรถ                      (๔) ทำนั้งขับรถ                      (๕) การคาดเข็มขัดนิรภัย                      (๖) การสตาร์ทเครื่องยนต์                      (๗) เทคนิคการมองที่ปลอดภัย                      (๘) การใช้สายตามองขณะขับซึ่                      (๙) การปรับมุมกระจก                      (๑๐) เทคนิคการมองกระจก                      (๑๑) การตรวจสอบการจราจร                      (๑๒) การออกรถที่ปลอดภัย                      (๑๓) การใช้พวงมาลัย คึงคั่น และแบบไขว้แขน                      (๑๔) การจอดและหยุดรถ                      (๑๕) การจอดครดริมทาง                      (๑๖) การเบรก                      (๑๗) ระยะตามรถ</p>	๑ ชม. ๓๐ นาที	๕ ชม.

เนื้อหาสาระ	เวลาในการอบรม	
	ทฤษฎี	ปฏิบัติ
(๑๘) เทคนิคการขับรถเข้าโค้งหรือวงเลี้ยว (๑๙) การขับรถเข้าทางโค้ง (๒๐) การขับรถทางลาดชัน (๒๑) การแข่งที่ปลอดภัย (๒๒) การใช้ถนนทางร่วมทางแยก (๒๓) การควบคุมรถพยาบาลขั้นพื้นฐาน ทั้งนี้ เมื่อรวมบทที่ ๔ และบทที่ ๕ แล้วจะต้องมีระยะเวลาไม่น้อยกว่า ๔ ชั่วโมง		
บทที่ ๕ การประเมิน ควบคุม และแก้ไขสถานการณ์ไม่ปกติ และการปฏิบัติการรถบริการ การแพทย์ฉุกเฉินการแพทย์ และรถพยาบาลในสถานการณ์ฉุกเฉิน ๑. การปฏิบัติการรถบริการการแพทย์ฉุกเฉินและรถพยาบาลในสถานการณ์ฉุกเฉิน (๑) การขับรถในภาวะฉุกเฉินวิกฤตทางการแพทย์ (๒) การขับรถผ่าน ทางร่วม ทางแยก (๓) การปฏิบัติการการแพทย์ฉุกเฉิน ณ จุดเกิดเหตุที่มีการจราจร ๒. การประเมิน ควบคุม และแก้ไขสถานการณ์ไม่ปกติ (๑) การขับรถถอยหลังจากที่แออัด (๒) การขับรถขณะฝนตกหนัก (๓) การขับขึ้นหลังฝายยุคตก (๔) การขับรถเวลากลางคืน (๕) การขับรถเมื่อมีสัญญาณน้ำป่าไหลหลากบน (๖) การขับรถบนถนนที่มีสภาพเป็นดินหรือลูกรัง (๗) การขับรถบนถนนที่ขรุขระ (๘) การขับรถที่ต้องเผชิญกับลมแรงจัด (๙) การขับรถฝ่าพายุฝุ่นและกลุ่มควันไฟ (๑๐) การขับรถในช่วงฤดูหนาว มีหมอกลงจัด (๑๑) การขับรถในช่วงน้ำท่วมขัง (๑๒) การขับรถถอยหลังในทางตรง ๓. การประเมิน ควบคุม และแก้ไขสถานการณ์ฉุกเฉิน (๑) ทักษะการจัดการอุบัติเหตุของรถบริการการแพทย์ฉุกเฉิน (๒) เบรกแตก (๓) เบรกค้าง (๔) สายคลัทช์ขาด (๕) รอดกน้ำ (๖) รดสั้นไกล (๗) ยางแบนขณะวิ่ง (๘) ยางระเบิด (๙) กระจกหน้ารถแตก	๑ ชม.	๕ ชม.

เนื้อหาสาระ	เวลาในการอบรม	
	ทฤษฎี	ปฏิบัติ
บทที่ ๖ กฎหมายและตอศบทเรียนอุบัติเหตุที่เกิดจากรถบริการการแพทย์ฉุกเฉินและรถพยาบาล	๓๐ นาที	๓๐ นาที
รวม	๗ ชม	๑๑ ชม. ๓๐ นาที
	๑๘ ชม. ๓๐ นาที	

๑๐. การเตรียมการสอนและสื่อการสอน

(๑) การอบรมในห้องเรียน

- โปรเจคเตอร์ และจอรับภาพ
- flipchart และ markers
- แก้วอีเรียน มีโต๊ะรองเขียน จัดระยะห่างเหมาะสม
- คอมพิวเตอร์ และ laser pointer
- เครื่องขยายเสียง และไมโครโฟน
- เอกสารประกอบการบรรยาย

(๒) การอบรมภาคปฏิบัติ

- ตัวอย่างเอกสารในการตรวจเช็ครถพยาบาล หรือรถบริการการแพทย์ฉุกเฉิน
- รถพยาบาลที่ผู้เข้ารับอบรมใช้งาน พร้อมเตียงผู้ป่วย
- สถานที่ฝึกขับรถพยาบาล
- อุปกรณ์ Road Safety : กรวยจราจร ๓-๔ อัน เสื้อสะท้อนแสง กระบองไฟ ถังดับเพลิง ๕ ปอนด์
- ไมค์ และเครื่องขยายเสียง

๑๑. การประเมินผลการฝึกอบรม

- (๑) การทดสอบความรู้ก่อนและหลังการอบรมของผู้เข้ารับการอบรม
- (๒) การทดสอบทักษะปฏิบัติของผู้เข้ารับการอบรม
- (๓) การประเมินผลความพึงพอใจในการฝึกอบรม

๑๒. เกณฑ์การวัดผลผู้ผ่านการอบรม

- (๑) มีคะแนนการทดสอบความรู้หลังการอบรม ไม่น้อยกว่าร้อยละ ๗๐
- (๒) ผ่านการทดสอบภาคปฏิบัติ ทุกทักษะ
- (๓) เวลาในการอบรม ร้อยละ ๑๐๐ ของเวลาในการอบรมทั้งหมด

๑๓. สถานที่ในการฝึกอบรม

- (๑) มีห้องฝึกอบรมสำหรับการบรรยาย
- (๒) มีพื้นที่ฝึกปฏิบัติขับรถ ไม่น้อยกว่า ๕๐ x ๖๐ เมตร
- (๓) มีสภาพพื้นที่และอุปกรณ์พร้อมต่อการฝึกปฏิบัติทุกทักษะและทุกสถานการณ์ที่กำหนดไว้ใน

หลักสูตร

**๑๔. กฎระเบียบในการอบรม**

(๑) ผู้เข้ารับการอบรมจะต้องทำการทดสอบความรู้ก่อนเข้ามาเรียน

(๒) ผู้เรียนจะต้องมารับการฝึกอบรมตรงเวลา หากมาหลังเวลาเริ่มอบรมเกินกว่า ๑๕ นาที **ไม่อนุญาติ**

ให้เข้ารับการอบรม

(๓) การแต่งกายให้ใส่เครื่องแบบของหน่วยงาน หรือแต่งกายสุภาพและ**ไม่อนุญาติ**ให้ใส่เสื้อแขนกุด กางเกงขาสั้น กางเกงยีนส์ หรือรองเท้าแตะ หรือมีลักษณะอันเป็นอุปสรรคต่อการปฏิบัติฝึกอบรม

(๔) **ไม่อนุญาติ**ให้ใช้อุปกรณ์โทรศัพท์หรืออุปกรณ์สื่อสารในห้องเรียน

**๑๕. คุณสมบัติและสัดส่วนของวิทยากร**

(๑) เป็นครูผู้สอนที่ผ่านการรับรองจากกรมการขนส่งทางบก หรือ

(๒) เป็นผู้ผ่านการอบรมหลักสูตรครูผู้สอนหรือวิทยากร (Instructor) หรือชั้นทะเบียนเป็นครูผู้สอนหรือวิทยากร (Instructor) ของสถาบันการแพทย์ฉุกเฉินแห่งชาติ หรือ

(๓) เป็นครูผู้สอนหรือวิทยากร (Instructor) ตามประกาศหรือคำสั่งสถาบันการแพทย์ฉุกเฉินแห่งชาติ

(๔) ควรเป็นมีความรู้และประสบการณ์ความเชี่ยวชาญในหัวข้อที่สอน

(๕) กรณีจำเป็นอาจเชิญวิทยากรพิเศษจากหน่วยงานภายนอก ที่มีความรู้และประสบการณ์ความเชี่ยวชาญ มาร่วมสอนในวิชาดังกล่าวตามตามจำเป็นก็ได้

(๖) สัดส่วนของวิทยากรต่อผู้เข้ารับการฝึกอบรมภาคปฏิบัติ **ไม่เกิน ๑ : ๘**

**๑๖. เครื่องหมายตราสัญลักษณ์ประจำหลักสูตร**



เครื่องหมายตราสัญลักษณ์

ประจำหลักสูตรการขับรถบริการการแพทย์ฉุกเฉิน และรถพยาบาล  
(Emergency Vehicle Operation Course)

๑๗. ใบรับรองผู้ผ่านการฝึกอบรม

(โลโก้ สพฉ.)	(โลโก้ หลักสูตร)
สถาบันการแพทย์ฉุกเฉินแห่งชาติ	
ขอรับรองว่า	
.....	
ได้ผ่านการอบรม	
หลักสูตรการขับรถบริการการแพทย์ฉุกเฉิน และรถพยาบาล	
(Emergency Vehicle Operation Course : EVOC )	
สถานที่ฝึกอบรม.....	
ระหว่างวันที่.....	เดือน.....พ.ศ.....
เรืออากาศเอก	
(อัจฉริยะ แพงมา)	
เลขาธิการสถาบันการแพทย์ฉุกเฉินแห่งชาติ	
วันออกบัตร.....	ID:.....
วันหมดอายุ.....	

๑๘. เกณฑ์การขอร่วมจัดฝึกอบรมหลักสูตรการขับรถบริการการแพทย์ฉุกเฉินและรถพยาบาล กับสถาบันการแพทย์ฉุกเฉินแห่งชาติ

องค์กร/หน่วยงานใดที่มีความประสงค์จะขอร่วมจัดฝึกอบรมหลักสูตรการขับรถบริการการแพทย์ฉุกเฉินและรถพยาบาล จะต้องยื่นคำขออนุมัติจัดฝึกอบรมต่อสถาบันการแพทย์ฉุกเฉินแห่งชาติ และสถาบันการแพทย์ฉุกเฉินแห่งชาติจะประเมินความพร้อมในการจัดการฝึกอบรม ตามเกณฑ์ ดังต่อไปนี้

(๑) องค์กร/หน่วยงานร่วมจัดที่ร่วมฝึกอบรมหลักสูตรการขับรถบริการการแพทย์ฉุกเฉินและรถพยาบาล ต้องผ่านเกณฑ์มาตรฐานและการรับรองจากกรมการขนส่งทางบก และกระทรวงศึกษาธิการ

(๒) กำหนดให้ใช้หลักสูตรการขับรถบริการการแพทย์ฉุกเฉินและรถพยาบาล ตามประกาศของสถาบันการแพทย์ฉุกเฉินแห่งชาติ

(๓) ครูผู้สอนหรือวิทยากรต้องผ่านการอบรมหลักสูตรครูผู้สอนหรือวิทยากร (Instructor) หรือขึ้นทะเบียนเป็นครูผู้สอนหรือวิทยากร (Instructor) ตามประกาศสถาบันการแพทย์ฉุกเฉินแห่งชาติ และมีครูผู้สอนหรือวิทยากรจะต้องเป็นไปตามสัดส่วนที่สถาบันการแพทย์ฉุกเฉินแห่งชาติกำหนด

(๔) มีสถานที่ในการฝึกอบรมและฝึกปฏิบัติ เป็นไปตามประกาศสถาบันการแพทย์ฉุกเฉินแห่งชาติ

(๕) เมื่อผ่านการประเมินให้เข้าร่วมจัดอบรมหลักสูตรการขับรถบริการการแพทย์ฉุกเฉินและรถพยาบาล สถาบันการแพทย์ฉุกเฉินแห่งชาติจะรับรองในการเป็นองค์กร/หน่วยงานร่วมจัดฝึกอบรมหลักสูตรการขับรถบริการการแพทย์ฉุกเฉินและรถพยาบาล

(๖) ในระหว่างการจัดอบรมทุกรุ่น องค์กร/หน่วยงานร่วมจัดต้องยินยอมให้สถาบันการแพทย์ฉุกเฉินแห่งชาติตรวจประเมินคุณภาพการอบรมตลอดระยะเวลาการอบรมหลักสูตรในครั้งนั้น ๆ

