

๘. โครงสร้างการกำหนดส่วนราชการ

๘.๑ โครงสร้าง

จากการที่องค์การบริหารส่วนตำบล ได้กำหนดภารกิจหลักและภารกิจรองที่จะดำเนินการดังกล่าว โดยองค์การบริหารส่วนตำบล กำหนดตำแหน่งของพนักงานส่วนตำบลให้ตรงกับภารกิจดังกล่าว และในระยะแรกการกำหนดโครงสร้างส่วนราชการที่จะรองรับการดำเนินการตามภารกิจนั้น อาจกำหนดเป็นภารกิจอยู่ในงาน หรือกำหนดเป็นฝ่าย และในระยะต่อไป เมื่อมีการดำเนินการตามภารกิจนั้น และองค์การบริหารส่วนตำบลพิจารณาเห็นว่า ภารกิจนั้นมีปริมาณงานมากพอที่จะพิจารณาตั้งเป็นส่วนต่อไป ดังนี้

โครงสร้างตามแผนอัตรากำลังปัจจุบัน	โครงสร้างตามแผนอัตรากำลังใหม่	หมายเหตุ
<p>๑. สำนักปลัดองค์การบริหารส่วนตำบล</p> <p>๑.๑ งานบริหารทั่วไป</p> <ul style="list-style-type: none">- งานสารบรรณ- งานการเจ้าหน้าที่- งานเลือกตั้งและทะเบียนข้อมูล <p>๑.๒ งานนโยบายและแผน</p> <ul style="list-style-type: none">- งานนโยบายและแผน- งานวิชาการ- งานข้อมูลและประชาสัมพันธ์- งานงบประมาณ <p>๑.๓ งานกฎหมายและคดี</p> <ul style="list-style-type: none">- งานกฎหมายและคดี- งานร้องเรียนร้องทุกข์และอุทธรณ์ <p>๑.๔ งานสวัสดิการสังคม</p> <ul style="list-style-type: none">- งานสังคมสงเคราะห์ <p>๑.๕ งานป้องกันและบรรเทาสาธารณภัย</p> <ul style="list-style-type: none">- งานป้องกันและบรรเทาสาธารณภัย- งานรักษาความสงบ- งานช่วยเหลือฟื้นฟู- งานกู้ชีพ กู้ภัย	<p>๑. สำนักปลัดองค์การบริหารส่วนตำบล</p> <p>๑.๑ งานบริหารทั่วไป</p> <ul style="list-style-type: none">- งานสารบรรณ- งานการเจ้าหน้าที่- งานเลือกตั้งและทะเบียนข้อมูล <p>๑.๒ งานนโยบายและแผน</p> <ul style="list-style-type: none">- งานนโยบายและแผน- งานวิชาการ- งานข้อมูลและประชาสัมพันธ์- งานงบประมาณ <p>๑.๓ งานกฎหมายและคดี</p> <ul style="list-style-type: none">- งานกฎหมายและคดี- งานร้องเรียนร้องทุกข์และอุทธรณ์ <p>๑.๔ งานสวัสดิการสังคม</p> <ul style="list-style-type: none">- งานสังคมสงเคราะห์ <p>๑.๕ งานป้องกันและบรรเทาสาธารณภัย</p> <ul style="list-style-type: none">- งานป้องกันและบรรเทาสาธารณภัย- งานรักษาความสงบ- งานช่วยเหลือฟื้นฟู- งานกู้ชีพ กู้ภัย	

โครงสร้างตามแผนอัตรากำลังปัจจุบัน	โครงสร้างตามแผนอัตรากำลังใหม่	หมายเหตุ
<p style="text-align: center;">๒. กองคลัง</p> <p>๒.๑ งานการเงิน</p> <ul style="list-style-type: none"> - งานการเงินและบัญชี - งานรับเงินเบิกจ่ายเงิน - งานจัดทำฎีกาเบิกจ่ายเงิน - งานเก็บรักษาเงิน <p>๒.๒ งานการเงินและบัญชี</p> <ul style="list-style-type: none"> - งานการบัญชี - งานทะเบียนการคุมเบิกจ่ายเงิน - งานงบการเงินและงบทดลอง - งานแสดงฐานะทางการเงิน <p>๒.๓ งานพัฒนาและจัดเก็บรายได้</p> <ul style="list-style-type: none"> - งานภาษีอากรค่าธรรมเนียมและค่าเช่า - งานพัฒนารายได้ - งานควบคุมกิจการค้าและค่าปรับ - งานทะเบียนควบคุมเร่งรัดรายได้ - งานจัดทำแผนที่ภาษี <p>๒.๔ งานทะเบียนทรัพย์สินและพัสดุ</p> <ul style="list-style-type: none"> - งานทะเบียนทรัพย์สิน - งานพัสดุ - งานทะเบียนเบิกจ่ายวัสดุครุภัณฑ์ <p style="text-align: center;">๓. กองช่าง</p> <p>๓.๑ งานก่อสร้าง</p> <ul style="list-style-type: none"> - งานก่อสร้างและบูรณะถนน - งานก่อสร้างสะพาน เขื่อน ทดน้ำ - งานข้อมูลก่อสร้าง <p>๓.๒ งานออกแบบและควบคุมอาคาร</p> <ul style="list-style-type: none"> - งานประเมินราคา - งานควบคุมการก่อสร้างอาคาร 	<p style="text-align: center;">๒. กองคลัง</p> <p>๒.๑ งานการเงิน</p> <ul style="list-style-type: none"> - งานการเงินและบัญชี - งานรับเงินเบิกจ่ายเงิน - งานจัดทำฎีกาเบิกจ่ายเงิน - งานเก็บรักษาเงิน <p>๒.๒ งานการเงินและบัญชี</p> <ul style="list-style-type: none"> - งานการบัญชี - งานทะเบียนการคุมเบิกจ่ายเงิน - งานงบการเงินและงบทดลอง - งานแสดงฐานะทางการเงิน <p>๒.๓ งานพัฒนาและจัดเก็บรายได้</p> <ul style="list-style-type: none"> - งานภาษีอากรค่าธรรมเนียมและค่าเช่า - งานพัฒนารายได้ - งานควบคุมกิจการค้าและค่าปรับ - งานทะเบียนควบคุมเร่งรัดรายได้ - งานจัดทำแผนที่ภาษี <p>๒.๔ งานทะเบียนทรัพย์สินและพัสดุ</p> <ul style="list-style-type: none"> - งานทะเบียนทรัพย์สิน - งานพัสดุ - งานทะเบียนเบิกจ่ายวัสดุครุภัณฑ์ <p style="text-align: center;">๓. กองช่าง</p> <p>๓.๑ งานก่อสร้าง</p> <ul style="list-style-type: none"> - งานก่อสร้างและบูรณะถนน - งานก่อสร้างสะพาน เขื่อน ทดน้ำ - งานข้อมูลก่อสร้าง <p>๓.๒ งานออกแบบและควบคุมอาคาร</p> <ul style="list-style-type: none"> - งานประเมินราคา - งานควบคุมการก่อสร้างอาคาร 	

โครงสร้างตามแผนอัตรากำลังปัจจุบัน	โครงสร้างตามแผนอัตรากำลังใหม่	หมายเหตุ
<p style="text-align: center;">๓.กองช่าง (ต่อ)</p> <p>๓.๓ งานประสานสาธารณูปโภค</p> <ul style="list-style-type: none"> - งานประสานและกิจการประปา - งานไฟฟ้าสาธารณะ - งานระบายน้ำ <p>๓.๔ งานผังเมือง</p> <ul style="list-style-type: none"> - งานสำรวจแผนที่ - งานวางผังพัฒนาเมือง - งานควบคุมทางผังเมือง <p style="text-align: center;">๔. กองสาธารณสุขและสิ่งแวดล้อม</p> <p>๔.๑ งานควบคุมและจัดการสิ่งแวดล้อม</p> <p>๔.๒ งานรักษาความสะอาด</p> <p style="text-align: center;">๕. กองการศึกษา ศาสนาและวัฒนธรรม</p> <p>๕.๑ งานบริหารการศึกษา</p> <p>๕.๒ งานส่งเสริมการศึกษา ศาสนา และวัฒนธรรม</p> <ul style="list-style-type: none"> - งานการศึกษาและวัฒนธรรมและประเพณีท้องถิ่น <p>๕.๓ งานศูนย์พัฒนาเด็กเล็ก</p> <ul style="list-style-type: none"> - งานกิจกรรมเด็ก เยาวชน และ ประชาชน - งานกิจกรรมและการฝึกอบรม - งานกีฬา 	<p style="text-align: center;">๓.กองช่าง (ต่อ)</p> <p>๓.๓ งานประสานสาธารณูปโภค</p> <ul style="list-style-type: none"> - งานประสานและกิจการประปา - งานไฟฟ้าสาธารณะ - งานระบายน้ำ <p>๓.๔ งานผังเมือง</p> <ul style="list-style-type: none"> - งานสำรวจแผนที่ - งานวางผังพัฒนาเมือง - งานควบคุมทางผังเมือง <p style="text-align: center;">๔ .กองสาธารณสุขและสิ่งแวดล้อม</p> <p>๔.๑ งานควบคุมและจัดการสิ่งแวดล้อม</p> <p>๔.๒ งานรักษาความสะอาด</p> <p style="text-align: center;">๕. กองการศึกษา ศาสนาและวัฒนธรรม</p> <p>๕.๑ งานบริหารการศึกษา</p> <p>๕.๒ งานส่งเสริมการศึกษา ศาสนาและวัฒนธรรม</p> <ul style="list-style-type: none"> - งานการศึกษา และวัฒนธรรมและประเพณีท้องถิ่น <p>๕.๓ งานศูนย์พัฒนาเด็กเล็ก</p> <ul style="list-style-type: none"> - งานกิจกรรมเด็ก เยาวชน และ ประชาชน - งานกิจกรรมและการฝึกอบรม - งานกีฬา 	

๘.๒ การวิเคราะห์การกำหนดตำแหน่ง

องค์การบริหารส่วนตำบลห้วยบง ได้วิเคราะห์การกำหนดตำแหน่งจากภารกิจที่จะดำเนินการในแต่ละส่วนราชการในระยะ ๓ ปีข้างหน้า ซึ่งเป็นการสะท้อนให้เห็นว่าปริมาณงานในแต่ละส่วนราชการมีเท่าใด เพื่อนำมาวิเคราะห์ว่าจะใช้ตำแหน่งประเภทใด สายงานใด จำนวนเท่าใด ในส่วนราชการนั้น จึงจะเหมาะสมกับภารกิจ ปริมาณงาน เพื่อให้คุ้มค่าต่อการใช้งบประมาณขององค์การบริหารส่วนตำบลห้วยบง และเพื่อให้การบริหารงานขององค์การบริหารส่วนตำบลห้วยบง เป็นไปอย่างมีประสิทธิภาพ ประสิทธิผล โดยนำผลการวิเคราะห์ตำแหน่งมาบันทึกข้อมูลลงในกรอบอัตรากำลัง ๓ ปี ได้ ดังนี้

กรอบอัตรากำลัง ๓ ปี ระหว่าง ปี พ.ศ. ๒๕๖๑- ๒๕๖๓ องค์การบริหารส่วนตำบลห้วยบง อำเภอเฉลิมพระเกียรติ จังหวัดสระบุรี

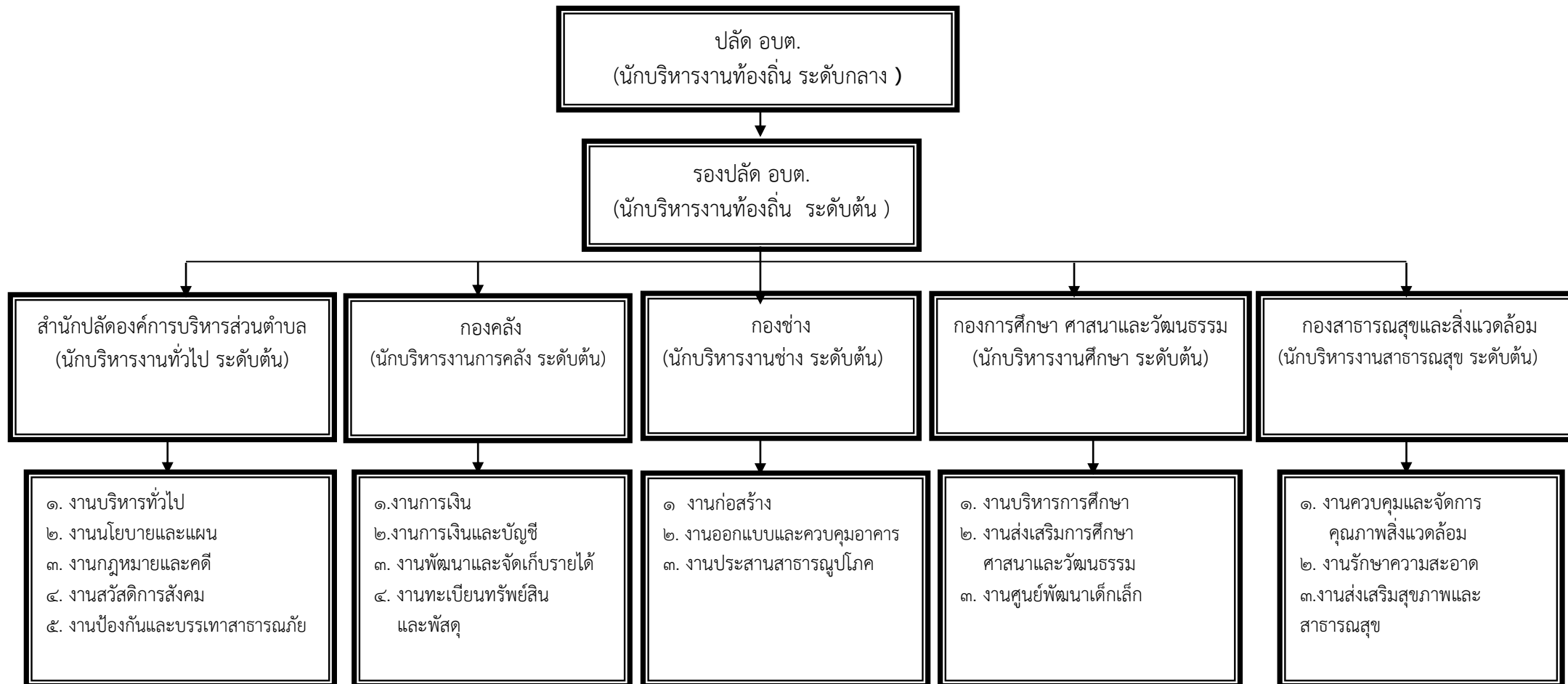
ลำดับ ที่	ส่วนราชการ	กรอบ อัตรากำลัง เดิม	อัตราตำแหน่งที่คาดว่าจะต้องใช้ ในช่วงระยะเวลา ๓ ปีข้างหน้า			เพิ่ม / ลด			หมายเหตุ
			๒๕๖๑	๒๕๖๒	๒๕๖๓	๒๕๖๑	๒๕๖๒	๒๕๖๓	
๑	ปลัดองค์การบริหารส่วนตำบล (นักบริหารงานท้องถิ่น ระดับกลาง)	๑	๑	๑	๑	-	-	-	
๒	รองปลัดองค์การบริหารส่วนตำบล (นักบริหารงานท้องถิ่น ระดับต้น)	๑	๑	๑	๑	-	-	-	
	สำนักปลัดองค์การบริหารส่วนตำบล								
	พนักงานส่วนตำบล								
๓	หัวหน้าสำนักปลัดองค์การบริหารส่วนตำบล (นักบริหารงานทั่วไป ระดับต้น)	๑	๑	๑	๑	-	-	-	
๔	นักทรัพยากรบุคคล (ชก.)	๑	๑	๑	๑	-	-	-	
๕	นักวิเคราะห์นโยบายและแผน (ปก.)	๑	๑	๑	๑	-	-	-	
๖	นิติกร (ปก)	๑	๑	๑	๑	-	-	-	
๗	นักพัฒนาชุมชน (ปก./ชก)	๑	๑	๑	๑	-	-	-	
๘	เจ้าพนักงานธุรการ (ชง.)	๑	๑	๑	๑	-	-	-	
๙	เจ้าพนักงานป้องกันและบรรเทาสาธารณภัย (ปง.)	๑	๑	๑	๑	-	-	-	
	ลูกจ้างประจำ								
๑๐	เจ้าพนักงานธุรการ	๑	๑	๑	๑	-	-	-	
	พนักงานจ้างตามภารกิจ								
๑๑	พนักงานขับเครื่องจักรกลขนาดเบา	๑	๑	๑	๑	-	-	-	
๑๒	พนักงานขับรถยนต์	๑	๑	๑	๑	-	-	-	
๑๓	ผู้ช่วยนักวิเคราะห์	๑	๑	๑	๑	-	-	-	
๑๔	ผู้ช่วยเจ้าพนักงานป้องกันฯ	๑	๑	๑	๑	-	-	-	
๑๕	ผู้ช่วยเจ้าพนักงานพัฒนาชุมชน	๑	๑	๑	๑	-	-	-	
	พนักงานจ้างทั่วไป								
๑๖	ยาม	๑	+๑	๑	๑	-	-	-	

ลำดับ ที่	ส่วนราชการ	กรอบ อัตรากำลัง เดิม	อัตราตำแหน่งที่คาดว่าจะต้องใช้ ในช่วงระยะเวลา ๓ ปีข้างหน้า			เพิ่ม / ลด			หมายเหตุ
			๒๕๖๑	๒๕๖๒	๒๕๖๓	๒๕๖๑	๒๕๖๒	๒๕๖๓	
	กองคลัง								
	พนักงานส่วนตำบล								
๑๗	ผู้อำนวยการกองคลัง (นักบริหารงานการคลัง ระดับต้น)	๑	๑	๑	๑	-	-	-	
๑๘	เจ้าพนักงานการเงินและบัญชี (ปง.)	๑	๑	๑	๑	-	-	-	
๑๙	เจ้าพนักงานพัสดุ (ปง./ชง.)	๑	๑	๑	๑	-	-	-	
๒๐	เจ้าพนักงานจัดเก็บรายได้ (ปง./ชง.)	๑	๑	๑	๑	-	-	-	
	ลูกจ้างประจำ								
๒๑	เจ้าพนักงานการเงินและบัญชี	๑	๑	๑	๑	-	-	-	
	พนักงานจ้างตามภารกิจ								
๒๒	ผู้ช่วยนักวิชาการการเงินและบัญชี	๑	๑	๑	๑	-	-	-	
๒๓	ผู้ช่วยเจ้าพนักงานจัดเก็บรายได้	๑	๑	๑	๑	-	-	-	
๒๔	ผู้ช่วยเจ้าพนักงานพัสดุ	๑	๑	๑	๑	-	-	-	
	กองช่าง								
	พนักงานส่วนตำบล								
๒๕	ผู้อำนวยการกองช่าง (นักบริหารงานช่าง ระดับต้น)	๑	๑	๑	๑	-	-	-	
๒๖	นายช่างโยธา (ปง./ชง.)	๑	๑	๑	๑	-	-	-	
๒๗	เจ้าพนักงานประปา (ปง)	-	+๑	๑	๑				
๒๘	นายช่างไฟฟ้า (ปง./ชง.)	-	+๑	๑	๑	-	-	-	
	พนักงานจ้างตามภารกิจ								
๒๙	ผู้ช่วยเจ้าพนักงานธุรการ	๑	๑	๑	๑	-	-	-	
๓๐	ผู้ช่วยช่างโยธา	๑	๑	๑	๑	-	-	-	
๓๑	ผู้ช่วยช่างโยธา	๑	๑	๑	๑	-	-	-	
๓๒	พนักงานผลิตน้ำประปา	๑	๑	๑	๑	-	-	-	
๓๓	พนักงานผลิตน้ำประปา	๑	๑	๑	๑	-	-	-	
๓๔	พนักงานผลิตน้ำประปา	๑	๑	๑	๑	-	-	-	
	พนักงานจ้างทั่วไป								
๓๕	คนงานทั่วไป	๑	๑	๑	๑	-	-	-	
๓๖	คนงานทั่วไป	๑	๑	๑	๑	-	-	-	
๓๗	คนงานทั่วไป	๑	๑	๑	๑	-	-	-	
๓๘	คนงานทั่วไป	๑	๑	๑	๑	-	-	-	

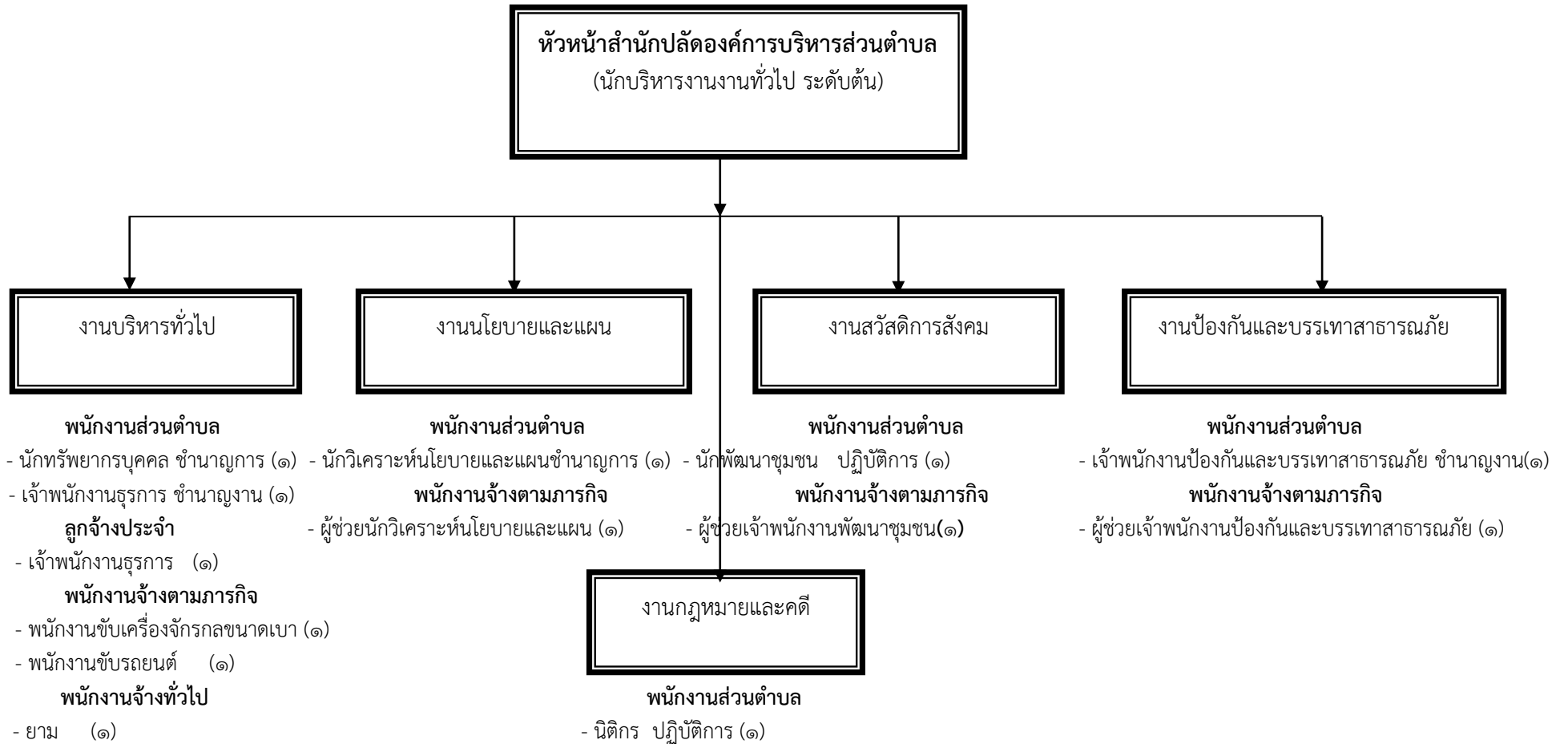
ลำดับ ที่	ส่วนราชการ	กรอบ อัตรากำลัง เดิม	อัตราตำแหน่งที่คาดว่าจะต้องใช้ ในช่วงระยะเวลา ๓ ปีข้างหน้า			เพิ่ม / ลด			หมายเหตุ
			๒๕๖๑	๒๕๖๒	๒๕๖๓	๒๕๖๑	๒๕๖๒	๒๕๖๓	
	กองสาธารณสุขและสิ่งแวดล้อม								
	พนักงานส่วนตำบล								
๓๙	ผู้อำนวยการกองสาธารณสุข และสิ่งแวดล้อม นักบริหารงานสาธารณสุข ระดับต้น	๑	๑	๑	๑	-	-	-	
๔๐	เจ้าพนักงานธุรการ (ปง.)	๑	๑	๑	๑	-	-	-	
	พนักงานจ้างทั่วไป								
๔๑	คนงานประจำรถขยะ	๑	๑	๑	๑	-	-	-	
๔๒	คนงานประจำรถขยะ	๑	๑	๑	๑	-	-	-	
๔๓	คนงานประจำรถขยะ	๑	๑	๑	๑	-	-	-	
	กองการศึกษา ศาสนา และวัฒนธรรม								
	พนักงานส่วนตำบล								
๔๔	ผู้อำนวยการกองการศึกษา (นักบริหารงานศึกษา ระดับต้น)	๑	๑	๑	๑	-	-	-	
	พนักงานครูองค์การบริหารส่วนตำบล								
๔๕	ครู (ค.ศ.๑)	๑	๑	๑	๑	-	-	-	* เงินจาก กรมฯ
๔๖	ครู (ค.ศ.๑)	๑	๑	๑	๑	-	-	-	* เงินจาก กรมฯ
๔๗	ครู (ค.ศ.๑)	๑	๑	๑	๑	-	-	-	* เงินจาก กรมฯ
๔๘	ครู (ค.ศ.๑)	๑	๑	๑	๑	-	-	-	* เงินจาก กรมฯ
๔๙	ครูผู้ดูแลเด็ก (อันดับครูผู้ช่วย)	๑	๑	๑	๑	-	-	-	* เงินจาก กรมฯ
	พนักงานจ้างตามภารกิจ								
๕๐	ผู้ดูแลเด็ก(ทักษะ)	๑	๑	๑	๑	-	-	-	* เงินจาก กรมฯ
๕๑	ผู้ดูแลเด็ก(ทักษะ)	๑	๑	๑	๑	-	-	-	* เงินจาก กรมฯ
๕๒	ผู้ดูแลเด็ก(ทักษะ)	๑	๑	๑	๑	-	-	-	* เงินจาก กรมฯ
๔	ผู้ดูแลเด็ก(ทักษะ)	๑	๑	๑	๑	-	-	-	* เงินจาก กรมฯ
๕๒	ผู้ดูแลเด็ก(ทักษะ)	๑	๑	๑	๑	-	-	-	* เงินจาก กรมฯ
	รวม	๕๒	๕๒	๕๒	๕๒	-	-	-	

๑๐.แผนภูมิโครงสร้างการแบ่งส่วนราชการตามแผนอัตรากำลัง ๓ ปี

กรอบโครงสร้างส่วนราชการขององค์การบริหารส่วนตำบล

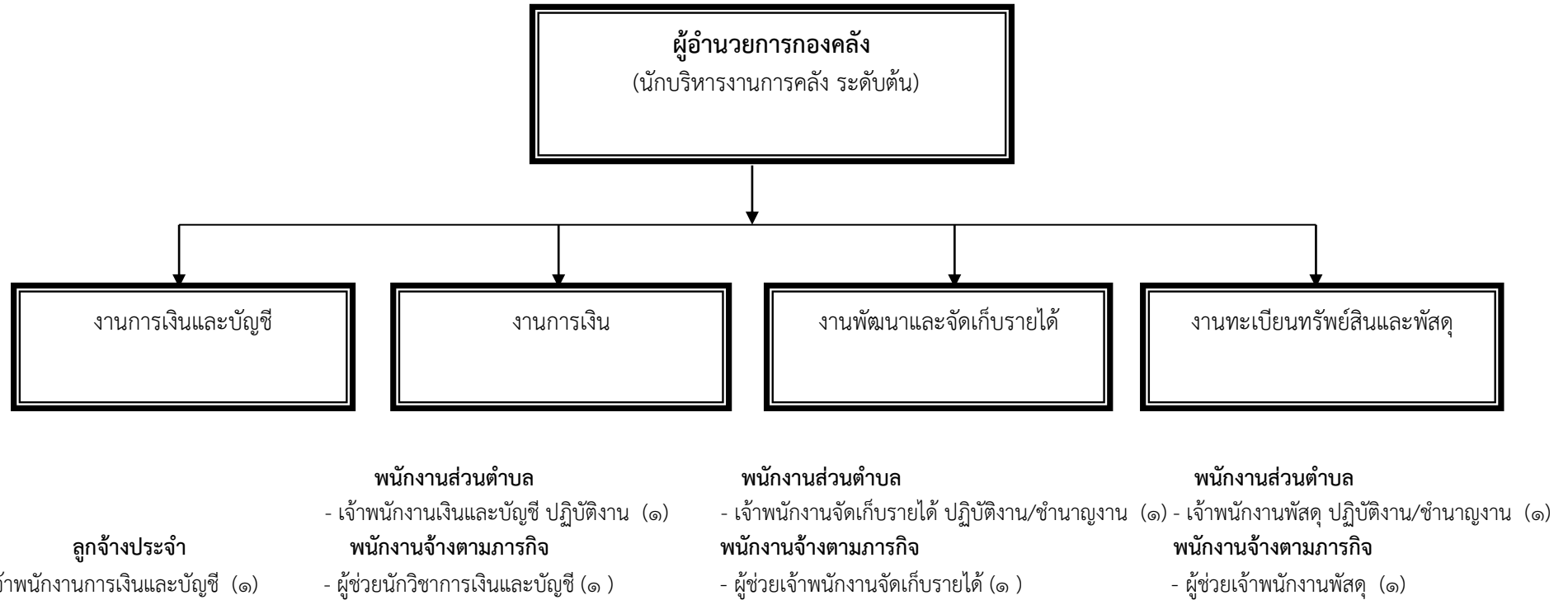


โครงสร้างสำนักปลัดองค์การบริหารส่วนตำบล



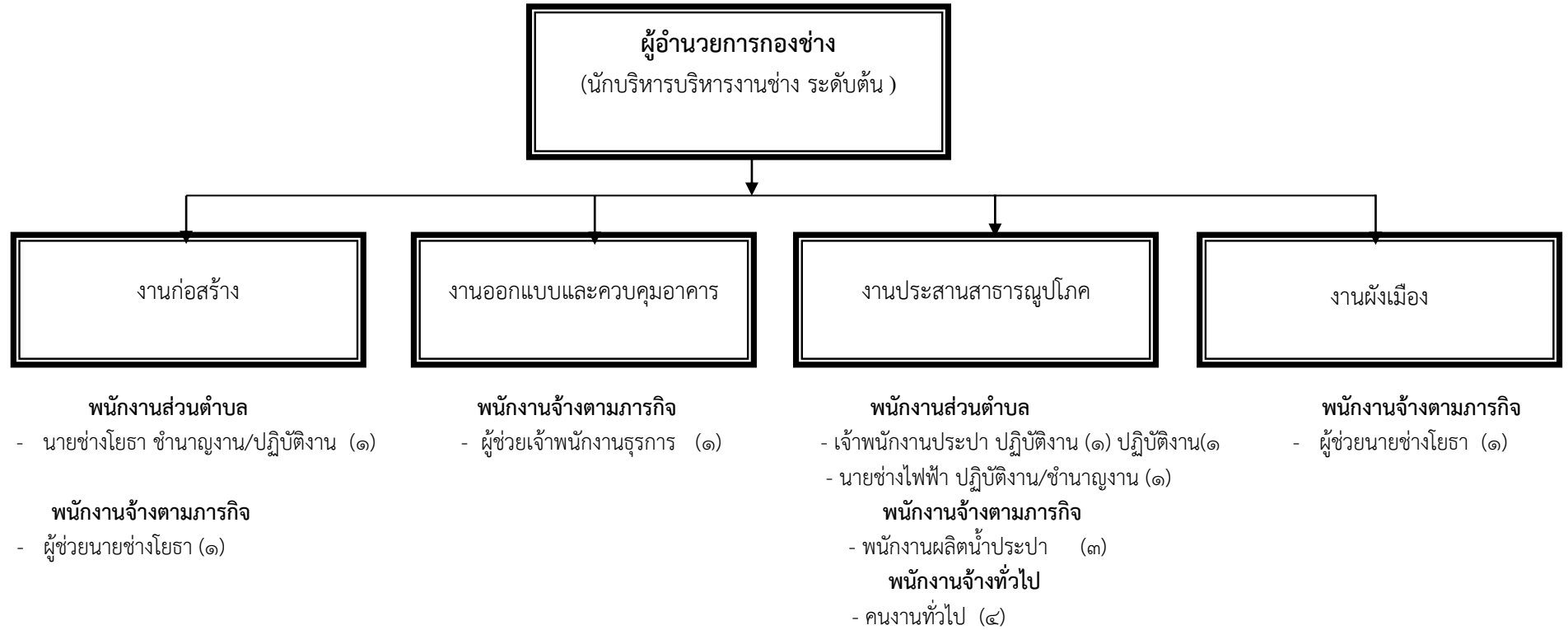
ระดับ	อำนวยการ ต้น	ปฏิบัติการ/ ชำนาญการ	ชำนาญการ	ปฏิบัติการ	ปฏิบัติงาน/ ชำนาญงาน	ชำนาญงาน	ปฏิบัติงาน	ลูกจ้างประจำ	พนักงานจ้าง ตามภารกิจ	พนักงานจ้างทั่วไป
จำนวน	๑	-	๒	๒	-	๑	-	๑	๖	๑

โครงสร้างองค์กร



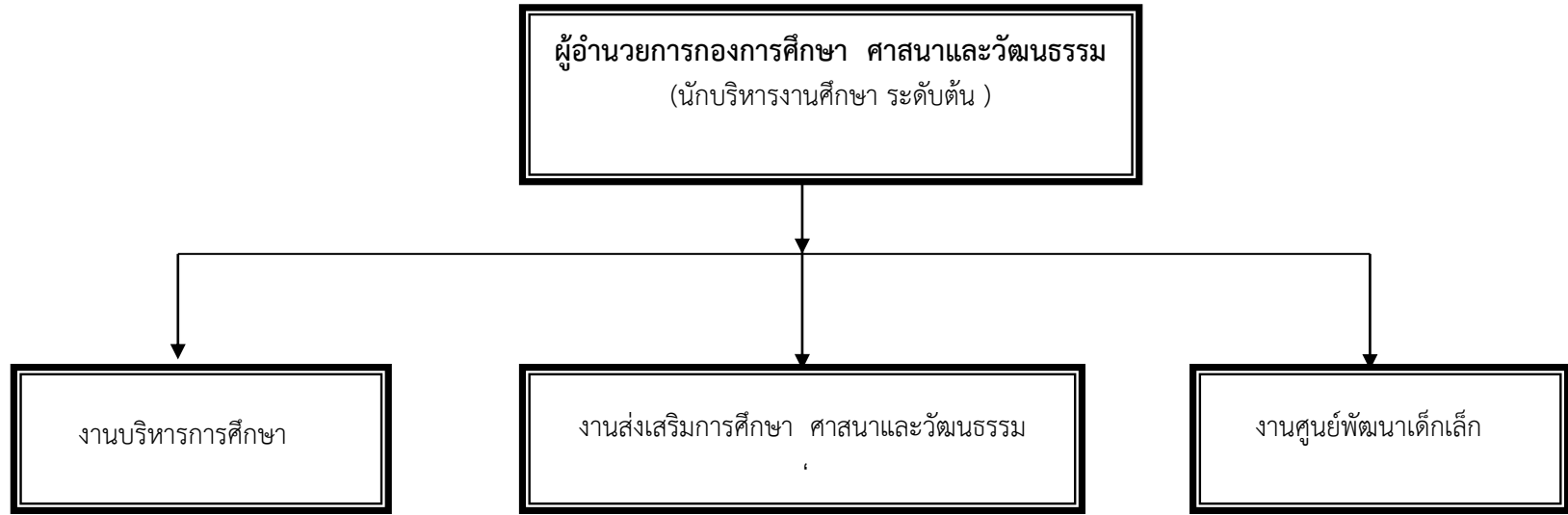
ระดับ	ผู้อำนวยการ ต้น	ปฏิบัติการ/ ชำนาญการ	ชำนาญการ	ปฏิบัติการ	ปฏิบัติงาน/ ชำนาญงาน	ชำนาญงาน	ปฏิบัติงาน	ลูกจ้างประจำ	พนักงานจ้าง ตามภารกิจ	พนักงานจ้างทั่วไป
จำนวน	๑	-	-	-	๒	-	๑	๑	๓	-

โครงสร้างกองช่าง



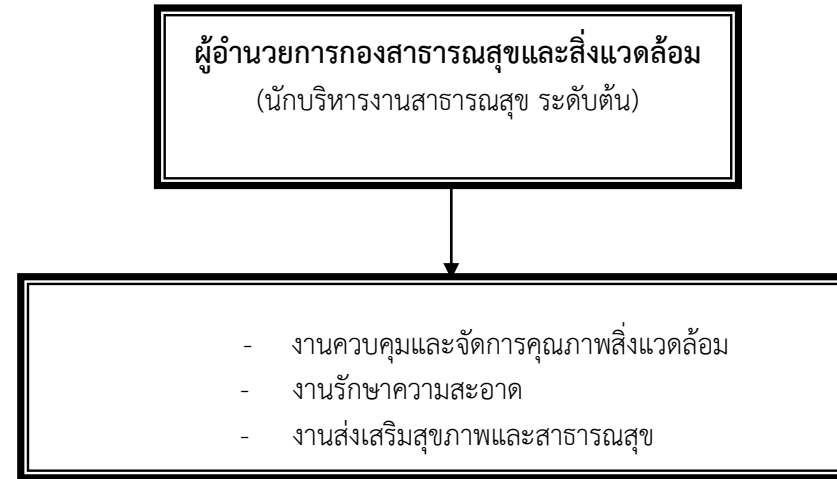
ระดับ	อำนาจการ ต้น	ปฏิบัติการ/ ชำนาญการ	ชำนาญการ	ปฏิบัติการ	ปฏิบัติงาน/ ชำนาญงาน	ชำนาญงาน	ปฏิบัติงาน	ลูกจ้างประจำ	พนักงานจ้าง ตามภารกิจ	พนักงานจ้างทั่วไป
จำนวน	๑	-	-	-	๒	-	๑	-	๖	๔

โครงสร้างกองการศึกษา ศาสนาและวัฒนธรรม



ระดับ	อำนาจการ ต้น	ปฏิบัติการ/ ชำนาญการ	ชำนาญการ	ปฏิบัติการ	ชำนาญงาน	ปฏิบัติงาน	ครู (ค.ศ.๑)	ครูอำนวยการ(ครูผู้ช่วย)	พนักงานจ้างตามภารกิจ
จำนวน	๑	-	-	-	-	-	๕	-	๕

โครงสร้างกองสาธารณสุขและสิ่งแวดล้อม



พนักงานส่วนตำบล

- เจ้าพนักงานธุรการ ปฏิบัติงาน (๑)

พนักงานจ้างทั่วไป

- คนงานประจำรถขยะ (๓)

ระดับ	ผู้อำนวยการ ต้น	ปฏิบัติการ/ ชำนาญการ	ชำนาญการ	ชำนาญงาน	ปฏิบัติงาน/ ชำนาญงาน	ชำนาญงาน	ปฏิบัติงาน	ลูกจ้างประจำ	พนักงานจ้าง ตามภารกิจ	พนักงานจ้างทั่วไป
จำนวน	๑	-	-	-	-	-	๑	-	-	๓

